


MAGISTRÁT MĚSTA TEPLICE

odbor dopravy
nám. Svobody 2/2, 415 95 Teplice

MĚSTSKÝ ÚŘAD HROB, okr. Teplice	Čís. dopor.
25.4.2022 Č. j.: 11/1083/MčV	Zpracovatel 
Přílohy:	Um. zn.

Naše č.j. :
MgMT/042150/2022
OD/Bel/DZ-P

Vyřizuje/telefon:
Z. Belšánová/417 510 592
belsanova@teplice.cz

v Teplicích dne:
22.4.2022

VEŘEJNÁ VYHLÁŠKA opatření obecné povahy

„Stanovení přechodné úpravy provozu na pozemních komunikacích“

Odbor dopravy Magistrátu města Teplice, jako příslušný správní úřad podle § 124 odst. 6 a § 77 odst. 1 písm. c) zákona č. 361/2000 Sb., o provozu na pozemních komunikacích a o změnách některých zákonů, v platném znění (dále jen „zákon“), na základě podaného podnětu: **R-built, s.r.o., Radovesice 169, 410 02 Radovesice, IČ: 25430645**, ze dne 11.4.2022 a po projednání s dotčeným orgánem, tj. Dopravním inspektorátem Územního odboru Teplice Policie ČR, Krajské ředitelství Ústeckého kraje, jež návrh umístění předmětného přechodného dopravního značení odsouhlasil pod č.j. KRPU-63008-2/ČJ-2022-040906 dne 7.4.2022 a v souladu s § 77 odst. 5 zákona a §171 a § 173 zákona č. 500/2004 Sb., správní řád, v platném znění (dále jen správní řád) vydává opatření obecné povahy:

stanovení přechodné úpravy provozu na pozemní komunikaci:

průjezdni úsek silnice č. III/25340, Mlýnská, Hrob

spočívající v dočasném osazení přechodného dopravního značení a zařízení:
v přesné specifikaci a umístění dle vloženého dopravně inženýrského řešení

z důvodu rekonstrukce sítě NN

Podmínky provedení přechodného dopravního značení:

1. Dopravní značení bude provedeno podle tohoto stanovení a **odsouhlaseného návrhu dopravního značení**. K označení bude použito reflexních dopravních značek.
2. Rozměry a provedení dopravních značek či dopravního zařízení budou v souladu s vyhláškou č. 294/2015 Sb., kterou se provádějí pravidla provozu na pozemních komunikacích, dále v souladu s příslušnou českou státní normou a v souladu s technickými podmínkami TP 66 „Zásady pro označování pracovních míst na pozemních komunikacích.“
3. **Výkopy budou ohraničeny plotovými zábrany nebo oranžovým plastovým plotem a pro chodce budou výkopy osazeny přechodovými lávkami.**
4. **Pro odparkování vozidel z pracovního úseku bude osazeno dopravní značení B 28 + E 13 (datum) minimálně 7 kalendářních dní před započatím prací.**
5. **Žadatel vhodnými opatřeními zabezpečí, aby v rámci doby trvání stavebních prací byl umožněn bezpečný přístup k sousedním nemovitostem.**
6. K označení nesmí být použito nečitelných nebo poškozených značek. Značky a zábrany musí být zajištěny proti posuvu vlivem povětrnosti.
7. Sloupky přenosných dopravních značek budou červenobílé. Délka jednotlivých polí bude min. 10 cm. Spodní okraj nejnižše připevněné značky bude 60 cm nad vozovkou.
8. Veškeré poškození stávajícího trvalého dopravního značení či jeho neoprávněné zakrytí, bude neprodleně na náklady akce uvedeno do původního stavu.
9. V případě potřeby bude přechodné dopravní značení v místě akce doplněno nebo pozměněno pověřeným pracovníkem odboru dopravy Magistrátu města Teplice.
10. Po skončení akce bude přechodné dopravní značení neprodleně odstraněno a stávající trvalé dopravní značení bude uvedeno do původního stavu.
11. **Toto stanovení včetně odsouhlaseného návrhu dopravního značení musí být k dispozici v místě konání akce (stačí v kopii) pro případnou kontrolu pracovníků Magistrátu města**

Teplice. Na své náklady žadatel zajistí instalaci dopravního značení, provádí jeho pravidelnou kontrolu a údržbu a odpovídá za jeho stav a přesné rozmístění (dle odsouhlaseného návrhu) po celou dobu trvání stavebních prací. Odpovědnou osobou je p. J. Politeo, tel.: 737 272 676.

12. Přechodná úprava provozu na pozemních komunikacích se povoluje v termínu od 20.5.2022 (na dobu nezbytně nutnou), nejdéle však do 20.8.2022.
13. Realizace přechodné úpravy provozu na uvedených pozemních komunikacích je podmíněna účinností tohoto stanovení.
14. Upozornění: Toto stanovení dopravního značení nenahrazuje příslušné rozhodnutí o povolení zvláštního užívání komunikace dle § 25, odst. 6, písm. d) zákona č. 13/1997 Sb. a nenahrazuje rozhodnutí o povolení uzavírky, dle § 24, zákona č. 13/1997 Sb..

Odůvodnění:

Odbor dopravy Magistrátu města Teplice, jako příslušný úřad ve věcech provozu na pozemních komunikacích, podle § 124 odst. 6 zákona, obdržel dne 11.4.2022 podnět ke stanovení přechodné úpravy provozu na pozemních komunikacích – osazení svislého dopravního značení a zařízení na pozemní komunikaci - silnice č. III/25340 a Mlýnská v Hrobu, a to z důvodu rekonstrukce sítě NN. Příslušný správní úřad stanoví přechodnou úpravu provozu na pozemních komunikacích v souladu s ustanovením § 77 odst. 3 zákona, po projednání s Dopravním inspektorátem Územního odboru Teplice Policie ČR, Krajské ředitelství Ústeckého kraje.

V souladu s ustanovením § 77 odst. 5 zákona, jde-li o stanovení přechodné úpravy provozu na pozemních komunikacích, nedoručuje příslušný správní úřad návrh opatření obecné povahy a nevyzývá dotčené osoby k podání námitek nebo připomínek.

Poučení:

Proti tomuto stanovení přechodné úpravy provozu na pozemních komunikacích nelze dle § 173 odst. 2 správního řádu nelze podat opravný prostředek ve smyslu obecných předpisů o správním řízení.

Toto opatření obecné povahy se oznamuje veřejnou vyhláškou a musí být vyvěšeno k veřejnému nahlédnutí na úřední desce Magistrátu města Teplice a Městského úřadu Hrob, a to **po dobu 15 dnů** ode dne jeho zveřejnění a také způsobem umožňujícím dálkový přístup na stránkách www.teplice.cz a www.mestohrob.cz, přičemž **nabývá účinnosti pátým dnem** po dni jeho vyvěšení.

otisk úředního razítka
oprávněná úřední osoba
Zdenka Belšánová, os. č. 2427
odborný pracovník

Ing. Milan Slepíčka, vedoucí odboru dopravy

Příloha:

- Situace s návrhem dopravního značení

Městský úřad
odbor místního
hospodářství
Vyvěšeno dne: 27.4.2022 HROB

Městský úřad
odbor místního
hospodářství
Sejmuto dne: 12.5.2022 HROB

Razítko a podpis orgánu, který potvrzuje vyvěšení a sejmutí oznámení:

Obdrží:

- Magistrát města Teplice, nám. Svobody 2/2, 415 95 Teplice - k vyvěšení na ÚD
- Městský úřad Hrob, U Radnice 234, 417 04 Hrob - k vyvěšení na ÚD
- R-built, s.r.o., Radovesice 169, 410 02 Radovesice - po nabytí účinnosti
- Policie České republiky KŘ, dopravní inspektorát, Masarykova 1363, 415 96 Teplice - po nabytí účinnosti

- Ústecký kraj, Velká Hradební 3118/48, 400 02 Ústí nad Labem, zastoupen Správou a údržbou silnic Ústeckého kraje, p.o., Ruská 260, 417 03 Dubí 3 - po nabytí účinnosti

Hrob - ul. Mlýnská - kabelizace NN - překop komunikace po polovinách

1. ETAPA

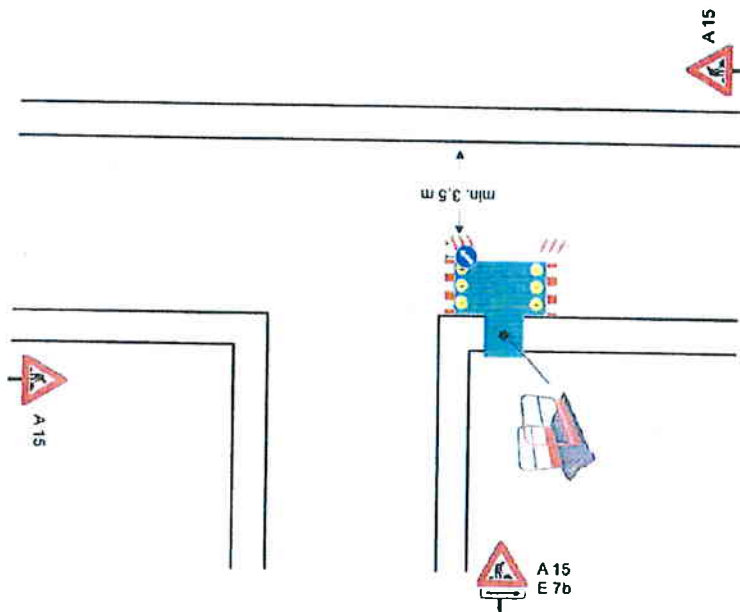


Schéma B/2

Silnice s malým dopravním zatížením nebo v dopravně zklidněné oblasti při výrazném zúžení.

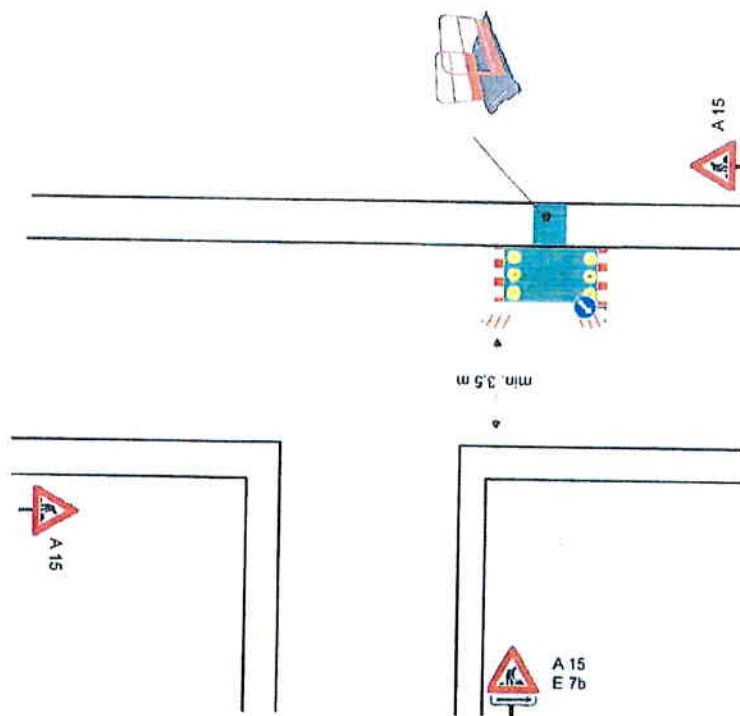
na pracovních místech s kratší dobou trvání zbravěla bez výstražných světel

průlna uzávěra zbrabrou minimálně 3 výstražná světla typu 1

podélná uzávěra oboustrannými směrovacími deskami, odstup max. 10 m

podélná uzávěra zbradřím na straně chodníku/stezky pro cyklisty

2. ETAPA



Hrob - ul. Mlýnská - kabelizace NN - překop komunikace po polovinách

1. ETAPA

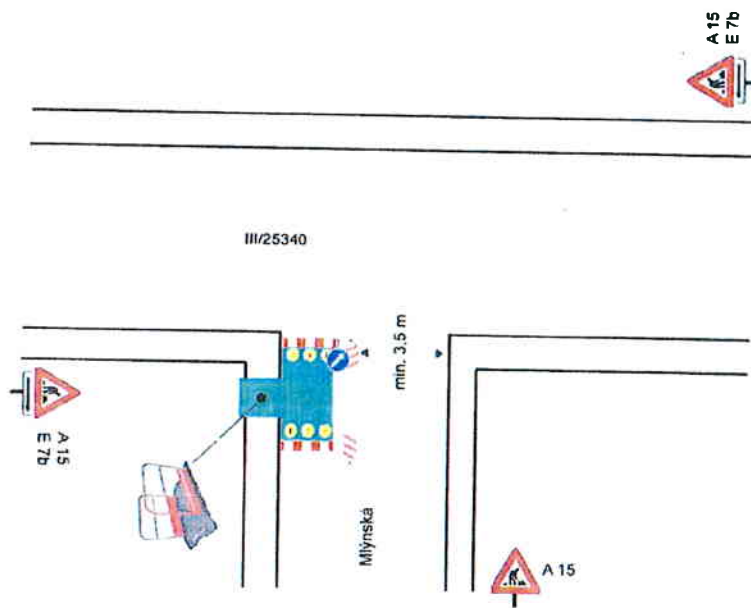


Schéma B/2

Síťnice s malým dopravním zatížením nebo v dopravně zklidněné oblasti při výrazném zúžení.

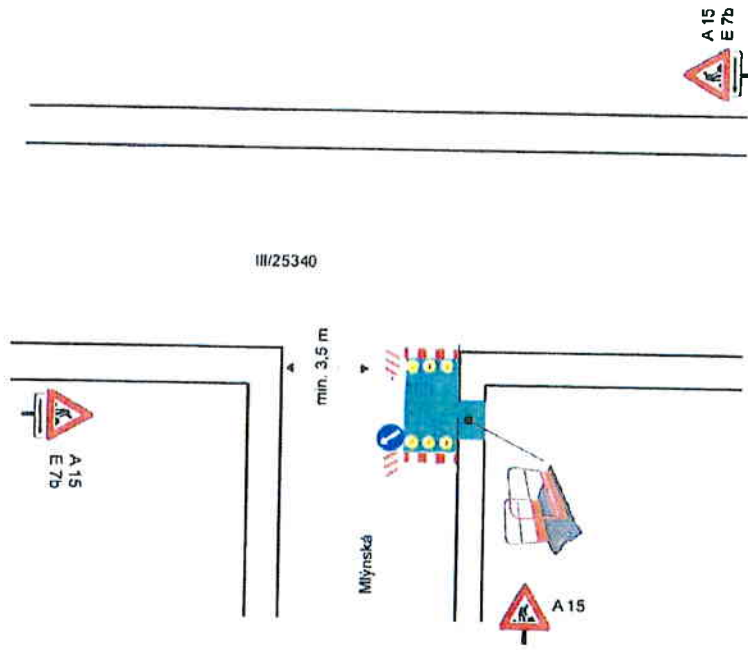
na pracovních místech s kraťší dobou trvání zpravidla bez výstražných světel

průčna uzavěra zaporanou minimálně 3 výstražná světla typu 1

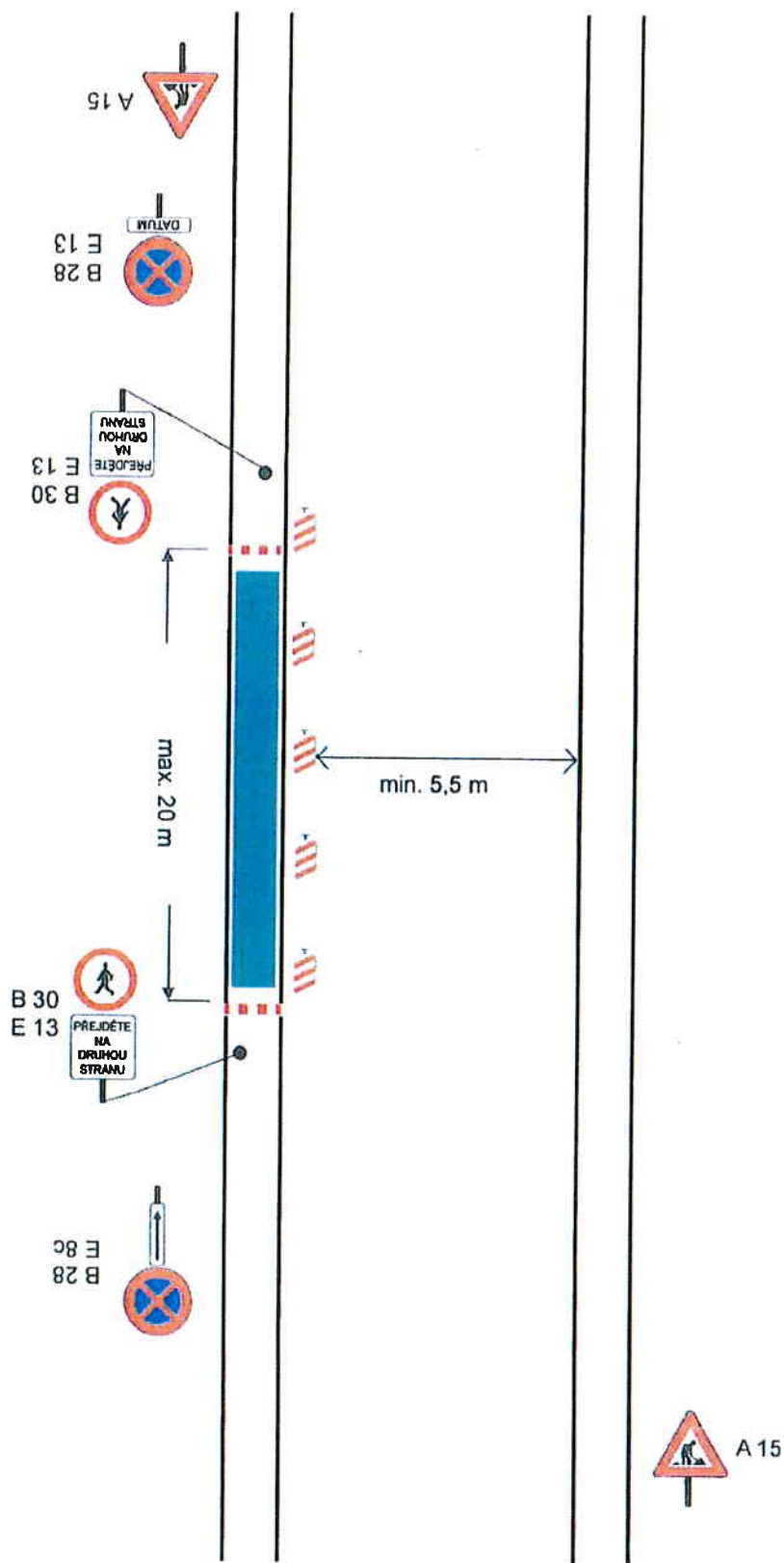
podélná uzavěra oboustrannými směrovacími deskami odstup max 10 m

podélná uzavěra zábradlím na silně chodníku/stezky pro cyklisty

2. ETAPA



Hrob - ul. Mlýnská - kabelizace NN - podélný výkop v chodníku



Hrob - ul. Mlýnská - kabelizace NN - uzavírka

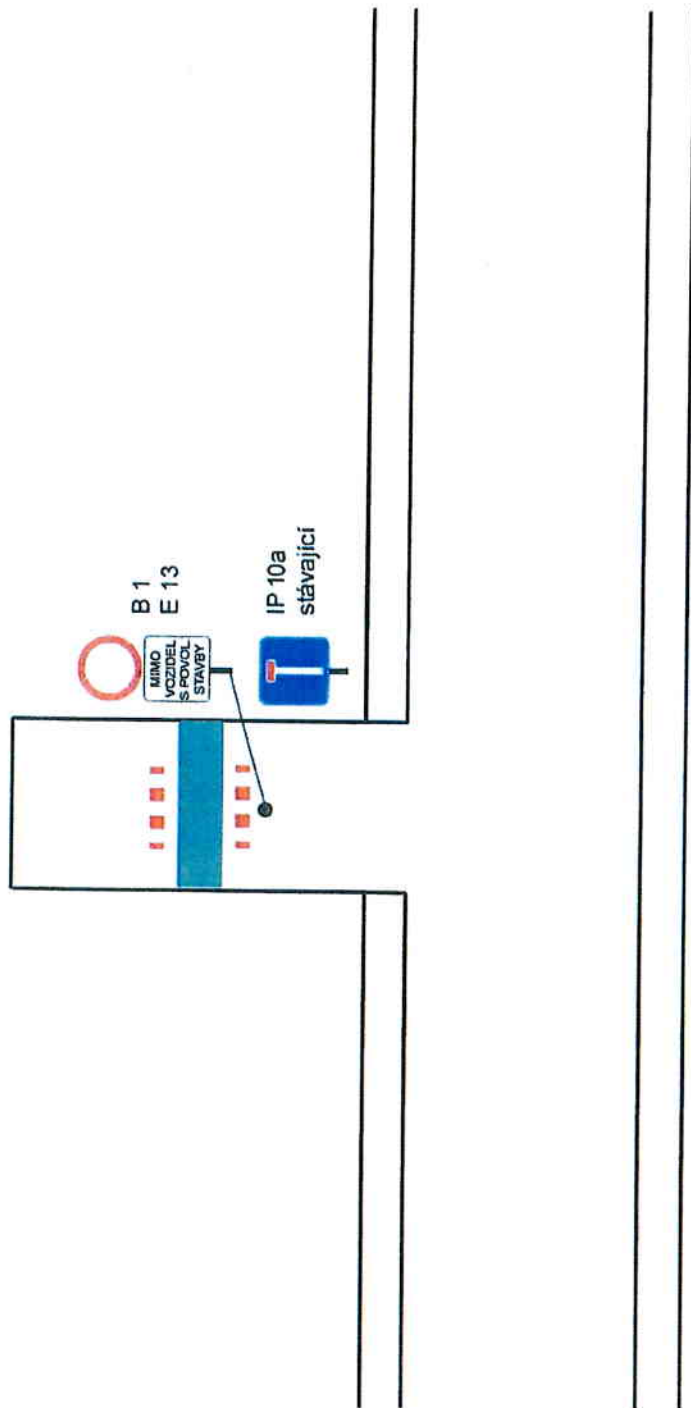


Schéma B/2

Silnice s malým dopravním zatížením nebo v dopravně zklidněné oblasti při výrazném zúžení.

na pracovních místech s kratší dobou trvání zpravidla bez výstražných světel

průčna uzavěra zabranou minimálně 3 výstražná světla typu 1

podélná uzavěra oboustrannými směrovacími deskami
odstup max. 10 m

podélná uzavěra zábradlím na straně chodníku/stezky pro cyklisty

Hrob - ul. Mlýnská - kabelizace NN - výkopy v zeleni

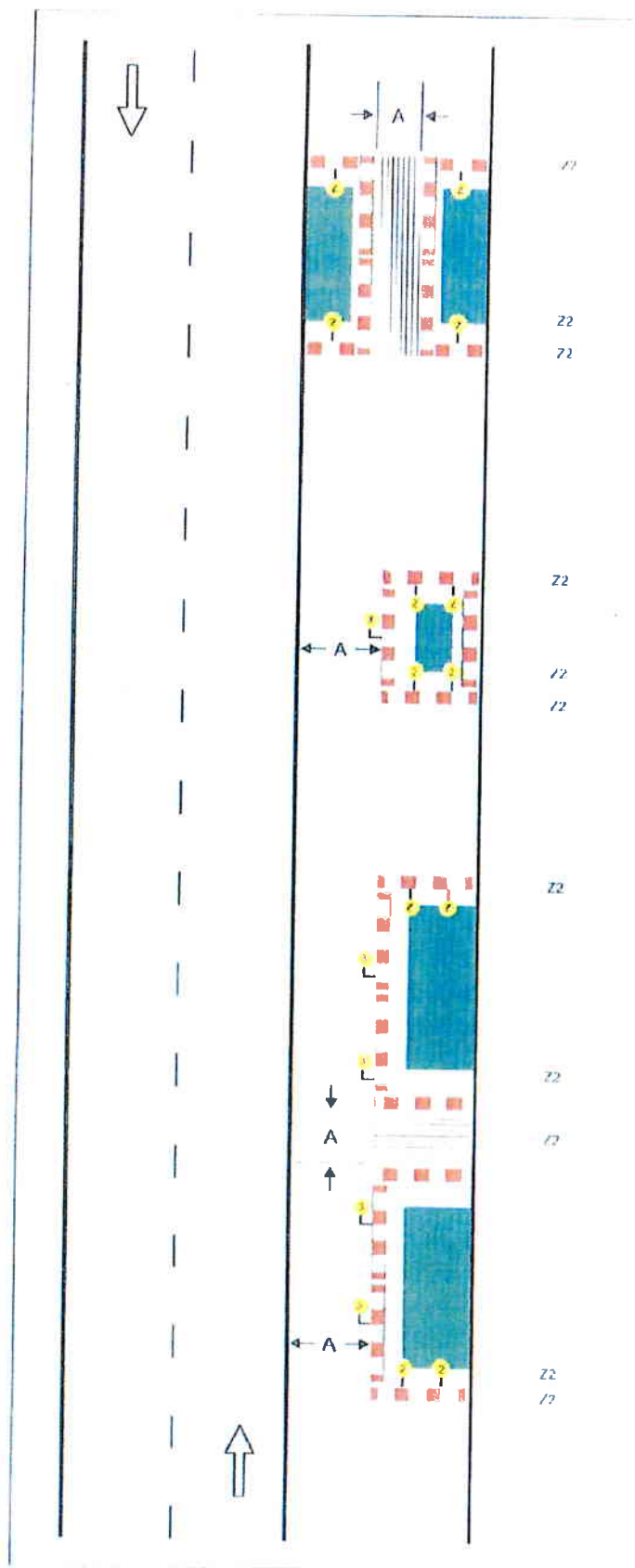


Schéma B/17

Chodník nebo stezka pro cyklisty se zúženími.

jako pracovní místo s kratší dobou trvání zpravidla bez výstražných světel

- příčné a podélné uzávěry
- při hloubce výkopu na hraně do 0,8 m zábradlím
 - při hloubce výkopu na hraně do 1,4 m zábranami
 - při hloubce výkopu na hraně větší než 1,4 m plotem



zábrany v zeleni mimo komunikaci

výstražná světla na:

- příčné uzávěře typu 2 (jednostranná) odstup max. 1 m
- podélné uzávěře typu 3 odstup max. 10 m

míra A

- u chodníku min. 1,0 m
- u stezek pro cyklisty min. 1,0 m
- u společných chodníků a stezek pro cyklisty min. 1,5 m

1) užití dopravních značek a dopravních zařízení v oblasti vozovky podle schémat B/1 až B/6, B/8, B/9, B/12 až B/14



vzdálenosti v metrech

Hrob - ul. Mlýnská - kabelizace NN



Bc. Michal Koubek

07.04.2022 14:50:44

DigItálně podepsal
Bc. Michal Koubek
POLICIE ČESKÉ REPUBLIKY

Důvod: Za správnost vyhořování

