

MĚSTSKÝ ÚŘAD HROB, okr. Teplice	Čís. dopr.
DOŠLO 24. 3. 21	
Č. j.: 21/0792/1104	UR. zn.
Přílohy:	

MAGISTRÁT MĚSTA TEPLICE

odbor dopravy
nám. Svobody 2/2, 415 95 Teplice

Naše č.j. :
MgMT/022580/2021
OD/Bel/DZ-P

Vyřizuje/telefon:
Z. Belšánová/417 510 592
belsanova@teplice.cz

v Teplicích dne:
18.3.2021

VEŘEJNÁ VYHLÁŠKA opatření obecné povahy

„Stanovení přechodné úpravy provozu na pozemních komunikacích“

Odbor dopravy Magistrátu města Teplice, jako příslušný správní úřad podle § 124 odst. 6 a § 77 odst. 1 písm. c) zákona č. 361/2000 Sb., o provozu na pozemních komunikacích a o změnách některých zákonů, v platném znění (dále jen „zákon“), na základě podaného podnětu: **J U K R spol. s r.o., Žižkova 438, Sobědruhy, 415 10 Teplice, IČ: 62740377**, ze dne 26.2.2021 a po projednání s dotčeným orgánem, tj. Dopravním inspektorátem Územního odboru Teplice Policie ČR, Krajské ředitelství Ústeckého kraje, jež návrh umístění předmětného přechodného dopravního značení odsouhlasil pod č.j. KRPU-2096-1/ČJ-2021-040906 dne 7.1.2021 a v souladu s § 77 odst. 5 zákona a § 171 a § 173 zákona č. 500/2004 Sb., správní řád, v platném znění (dále jen správní řád) vydává opatření obecné povahy:

stanovení přechodné úpravy provozu na pozemní komunikaci:

Husova, Hrob

spočívající v dočasném osazení přechodného dopravního značení a zařízení:
v přesné specifikaci a umístění dle vloženého dopravně inženýrského řešení

(vyjma dopravního značení na silnici č. I/27)

z důvodu napojení vodovodní a kanalizační přípojky

Podmínky provedení přechodného dopravního značení:

1. Dopravní značení bude provedeno podle tohoto stanovení a **odsouhlaseného návrhu dopravního značení**. K označení bude použito reflexních dopravních značek.
2. **Výkopy v zeleni budou ohraničeny plotovými zábranami nebo oranžovým plastovým plotem.**
3. Rozměry a provedení dopravních značek či dopravního zařízení musí být v souladu s vyhláškou č. 294/2015 Sb., kterou se provádějí pravidla provozu na pozemních komunikacích, dále v souladu s příslušnou českou státní normou a v souladu s technickými podmínkami TP 66 „Zásady pro označování pracovních míst na pozemních komunikacích.“
4. K označení nesmí být použito nečitelných nebo poškozených značek. Značky a zábrany musí být zajištěny proti posuvu vlivem povětrnosti.
5. Sloupky přenosných dopravních značek budou červenobílé. Délka jednotlivých polí bude min. 10 cm. Spodní okraj nejnižšího přípevněné značky bude 60 cm nad vozovkou.
6. Veškeré poškození stávajícího trvalého dopravního značení či jeho neoprávněné zakrytí, bude neprodleně na náklady akce uvedeno do původního stavu.
7. V případě potřeby bude přechodné dopravní značení v místě akce doplněno nebo pozměněno pověřeným pracovníkem odboru dopravy Magistrátu města Teplice.
8. Po skončení akce bude přechodné dopravní značení neprodleně odstraněno a stávající trvalé dopravní značení bude uvedeno do původního stavu.

9. **Toto stanovení včetně odsouhlaseného návrhu dopravního značení musí být k dispozici v místě konání akce (stačí v kopii) pro případnou kontrolu pracovníků Magistrátu města Teplice. Odpovědnou osobou za řádné provedení dopravně bezpečnostního opatření, jeho udržování, úplnost a včasné odstranění je žadatel; kontaktní osoba: paní Bronislava Podroužková, tel.: 775 336 998.**

10. Přechodná úprava provozu na pozemních komunikacích se povoluje v termínu **od 1.4.2021 do 31.7.2021.**

11. Upozornění: Toto stanovení dopravního značení nenahrazuje příslušné rozhodnutí o povolení zvláštního užívání komunikace dle § 25, odst. 6, písm. d), zákona č. 13/1997 Sb..

Správní úřad dále upozorňuje na to, že dle zákona č. 361/2000 Sb., o provozu na pozemních komunikacích, § 77 odst. 1) bod b) není věcně příslušný ke stanovení přechodné úpravy provozu na silnici I. třídy, pro toto je věcně a místně příslušný krajský úřad.

Odůvodnění:

Odbor dopravy Magistrátu města Teplice, jako příslušný úřad ve věcech provozu na pozemních komunikacích, podle § 124 odst. 6 zákona, obdržel dne 26.2.2021 podnět ke stanovení přechodné úpravy provozu na pozemních komunikacích – osazení svislého dopravního značení a zařízení na pozemní komunikaci Husova v Hrobu, a to z důvodu napojení vodovodní a kanalizační přípojky.

Příslušný správní úřad stanoví přechodnou úpravu provozu na pozemních komunikacích v souladu s ustanovením § 77 odst. 3 zákona, po projednání s Dopravním inspektorátem Územního odboru Teplice Policie ČR, Krajské ředitelství Ústeckého kraje.

V souladu s ustanovením § 77 odst. 5 zákona, jde-li o stanovení přechodné úpravy provozu na pozemních komunikacích, nedoručuje příslušný správní úřad návrh opatření obecné povahy a nevyzývá dotčené osoby k podání námitek nebo připomínek.

Poučení:

Proti tomuto stanovení přechodné úpravy provozu na pozemních komunikacích nelze dle § 173 odst. 2 správního řádu nelze podat opravný prostředek ve smyslu obecných předpisů o správním řízení.

Toto opatření obecné povahy se oznamuje veřejnou vyhláškou a musí být vyvěšeno k veřejnému nahlédnutí na úřední desce Magistrátu města Teplice a Městského úřadu Hrob, a to **po dobu 15 dnů** ode dne jeho zveřejnění a také způsobem umožňujícím dálkový přístup na stránkách www.teplice.cz a www.mestohrob.cz, přičemž **nabývá účinnosti pátým dnem** po dni jeho vyvěšení.

Bc. Ivana Müllerová
vedoucí odboru dopravy
oprávněná úřední osoba

Příloha:

- Situace s návrhem dopravního značení

Městský úřad
odbor místního
hospodářství
HROB
Vyvěšeno dne: 25.3.2021

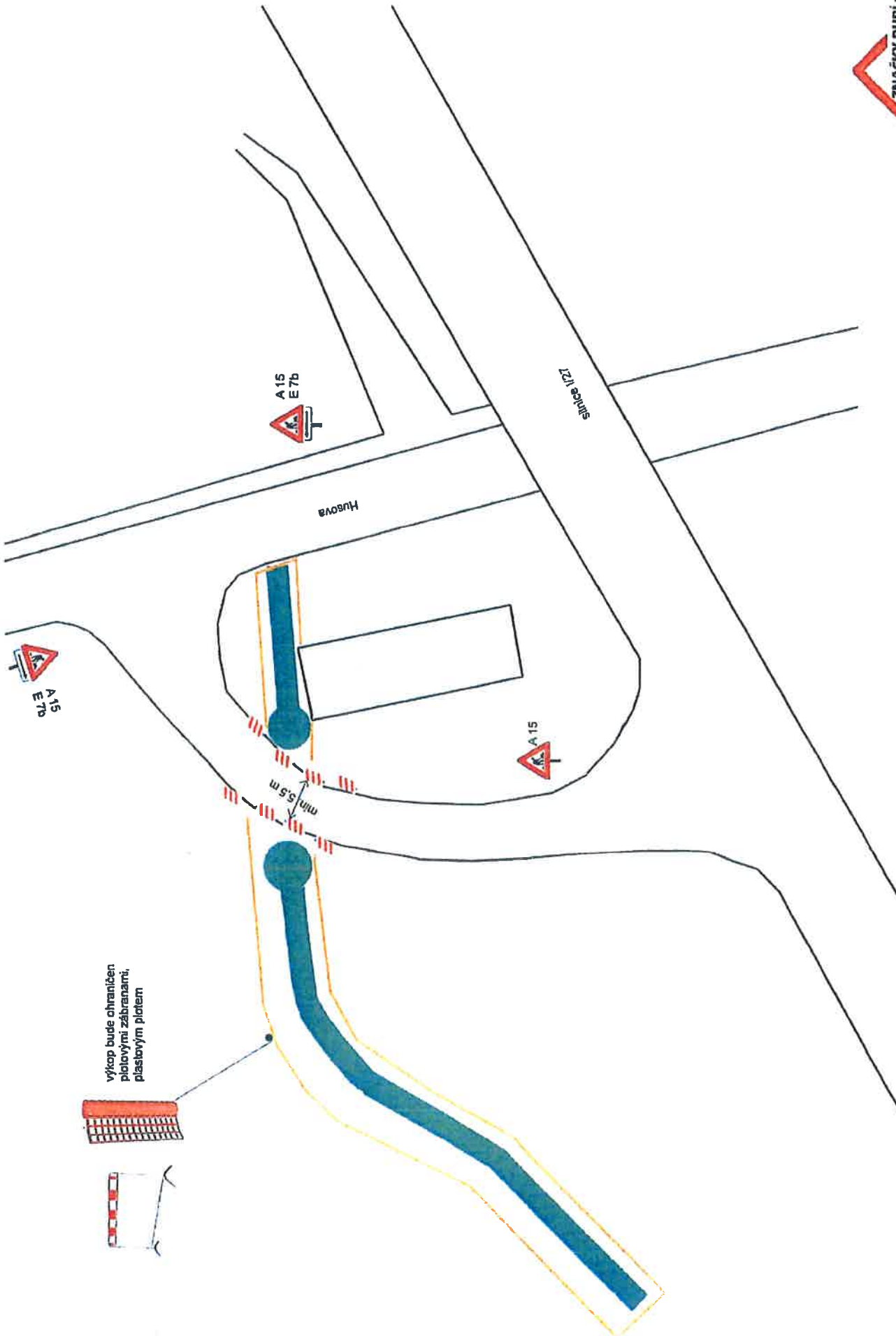
Městský úřad
odbor místního
hospodářství
HROB
Sejmuto dne: 9.4.2021

Razítko a podpis orgánu, který potvrzuje vyvěšení a sejmutí oznámení:

Obdrží:

- Magistrát města Teplice, nám. Svobody 2/2, 415 95 Teplice - k vyvěšení na ÚD
- Městský úřad Hrob, U Radnice 234, 417 04 Hrob - k vyvěšení na ÚD
- J U K R spol. s r.o., Žižkova 438, Sobědruhy, 415 10 Teplice - po nabytí účinnosti
- Policie České republiky KŘ, dopravní inspektorát, Masarykova 1363, 415 96 Teplice - po nabytí účinnosti

Hrob - Husova - napojení vodovodu a kanalizace - startovací jámy pro řízený protlak



Hrob - ulice Husova - napojení vodododu a kanalizace - překop komunikace

1. ETAPA

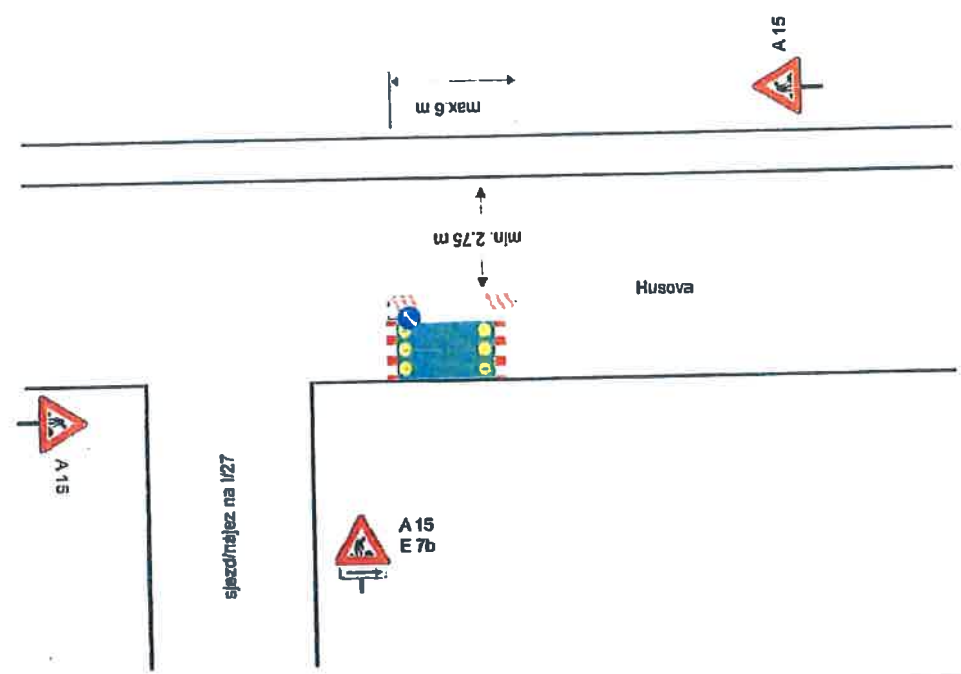
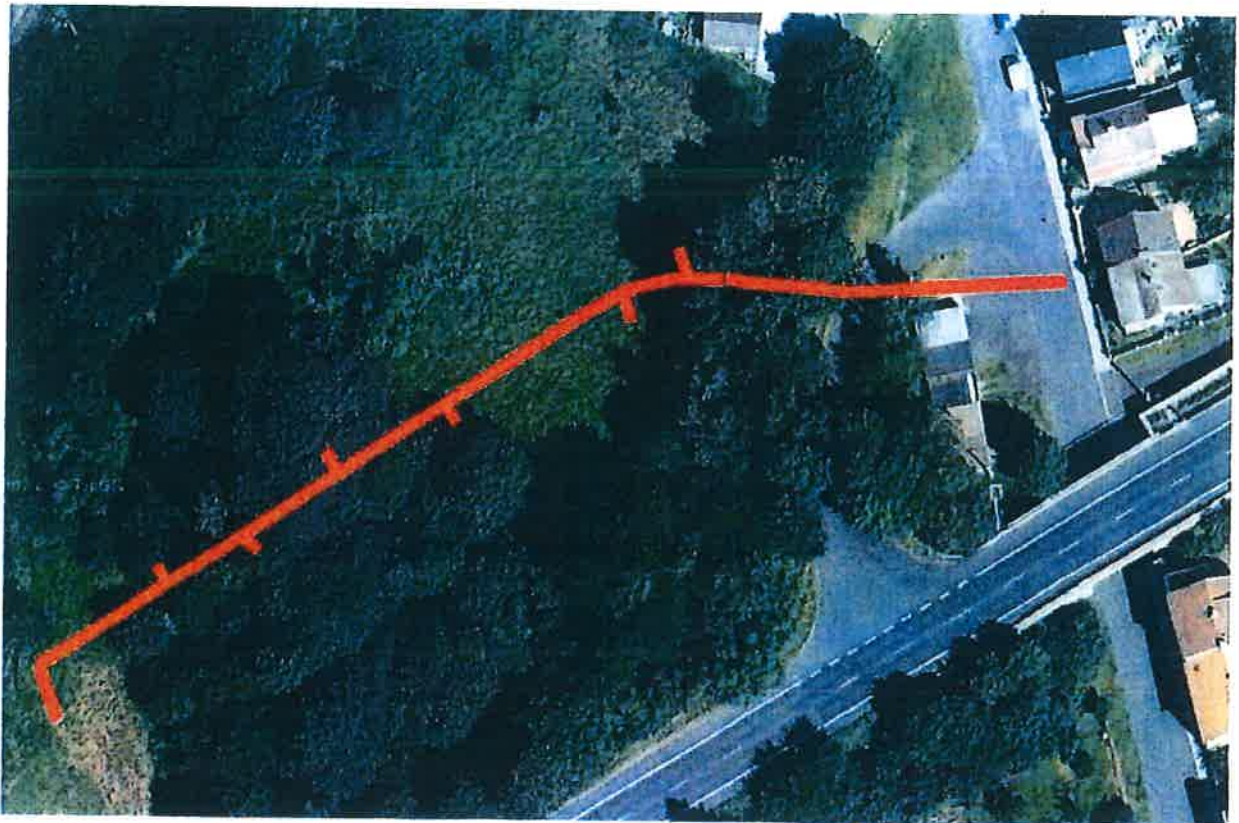
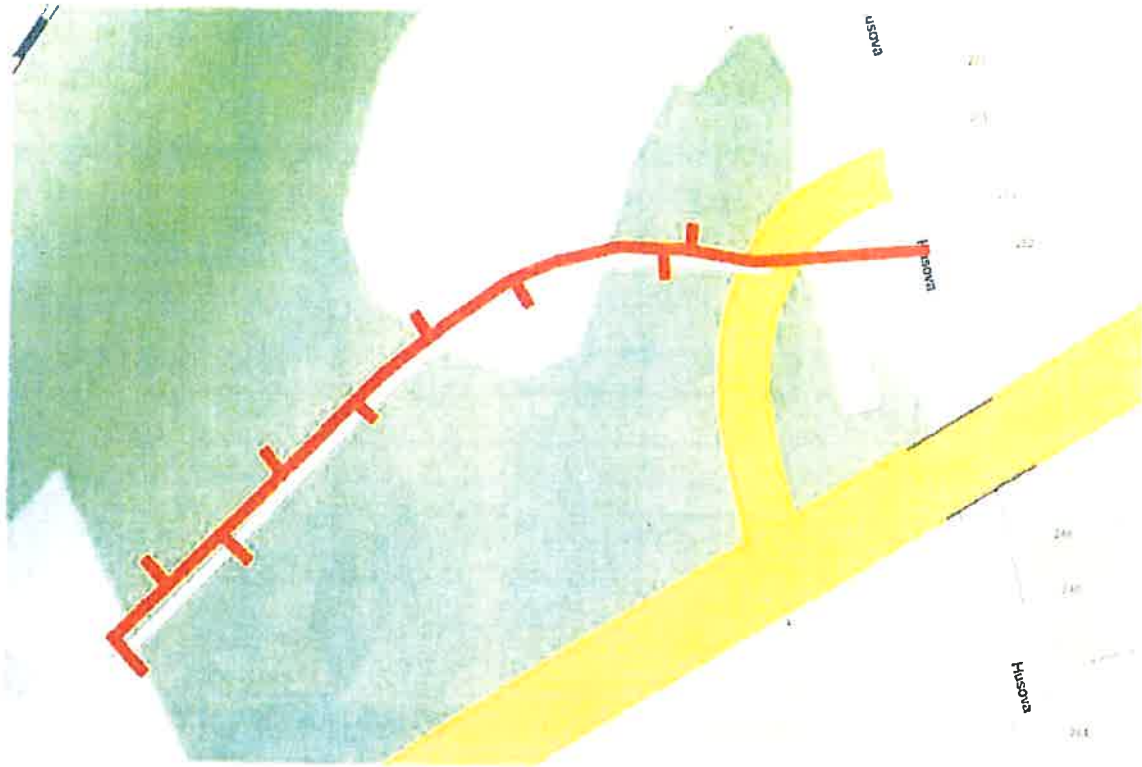


Schéma B/2
 Sítnice s malým dopravním zatížením nebo v dopravně zklidněné oblasti při výrazném zúžení.
 na pracovních místech s krajišší dobou trvání; zpravidla bez výstražných světel
 prora uzávěra zaporanou minimálně 3 výstražna světla typu "1"
 podélná uzávěra oboustrannými směrovacími deskami odstup max. 10 m
 podélná uzávěra zábradím na straně chodníku/slezky pro cyklisty

2. ETAPA



Hrob - ulice Husova - napojení vodovodu a kanalizace



 pracovní úsek

