

MAGISTRÁT MĚSTA TEPLICE

odbor dopravy
nám. Svobody 2/2, 415 95 Teplice

Naše č.j. :
MgMT/132294/2020
OD/Hum/DZ-PŘ

Vyřizuje/telefon:
Ing. Ilona Humlová /417 510 590
humlova@teplice.cz

v Teplicích dne:
12.01.2021

VEŘEJNÁ VYHLÁŠKA opatření obecné povahy

„Stanovení přechodné úpravy provozu na pozemních komunikacích“

MĚSTSKÝ ÚŘAD HROB. okr. Teplice	Čís. dopr.
DOŠLO 16. 1. 2021	Zpracovatel AJ
Č. 21/0118/MěU	Ukl. zn.

Odbor dopravy Magistrátu města Teplice, jako příslušný správní úřad podle § 124 odst. 6 a § 77 odst. 1 písm. c) zákona č. 361/2000 Sb., o provozu na pozemních komunikacích a o změnách některých zákonů, v platném znění (dále jen „zákon“), na základě podaného podnětu: **statutární město Teplice, odbor doprav, nám. Svobody 2/2, 415 95 Teplice**, ze dne 16.12.2020 a po projednání s dotčeným orgánem, tj. Dopravním inspektorátem Územního odboru Teplice Policie ČR, Krajské ředitelství Ústeckého kraje, jež návrh umístění předmětného přechodného dopravního značení odsouhlasil pod č.j. KRPU-4870-1/ČJ-2021-040906 dne 09.01.2021 a v souladu s § 77 odst. 5 zákona a § 171 a § 173 zákona č. 500/2004 Sb., správní řád, v platném znění (dále jen správní řád) vydává opatření obecné povahy:

stanovení přechodné úpravy provozu na pozemní komunikaci:

**na úseku silnic II. a III. tříd, na místních a veřejně přístupných účelových komunikacích,
k. ú. Teplice a rovněž v obcích, jež jsou součástí ORP města Teplice;**

spočívající v dočasném osazení přechodného dopravního značení a zařízení:

dle schémat z řady B/1, B/2, B/7, B/17, B/24, B/25.1. C/1, C/2, C/4, C/6, C/11, C/12;

v nezbytně nutném případě je možné pro odstranění havárie v místě pracovního úseku osadit

SDZ B 28 + E 13 (datum) + E 8d/E 8a/E 8c;

z důvodu oprav havárií inženýrských sítí pro rok 2021;

Podmínky provedení přechodného dopravního značení:

1. Dopravní značení a dopravní zařízení bude na komunikacích v obci osazeno podle příslušných shora vyjmenovaných schémat z řady „B“ a mimo obec podle příslušných shora vyjmenovaných schémat z řady „C“ uvedených v TP 66 „Zásady pro označování pracovních míst na pozemních komunikacích“. K označení konkrétní situace **musí** být použito reflexních dopravních značek.
2. **Žadatel vhodnými opatřeními zabezpečí, aby v rámci doby trvání prací byl umožněn bezpečný přístup k sousedním nemovitostem.**
3. **Zvolené schéma bude odpovídat konkrétní situaci,** jež následně žadatel předloží k žádosti o vydání dodatečného povolení zvláštního užívání komunikace (dále jen havárie) příslušnému správnímu orgánu.
4. Rozměry a provedení dopravních značek či dopravního zařízení budou v souladu s vyhláškou č. 294/2015 Sb., kterou se provádějí pravidla provozu na pozemních komunikacích, dále v souladu s příslušnou českou státní normou a v souladu s technickými podmínkami TP 66 „Zásady pro označování pracovních míst na pozemních komunikacích.“
5. K označení nesmí být použito nečitelných nebo poškozených značek. Značky a zábrany musí být zajištěny proti posuvu vlivem povětrnosti.
6. Sloupky přenosných dopravních značek budou červenobílé. Délka jednotlivých polí bude min. 10 cm. Spodní okraj nejnižše připevněné značky bude 60 cm nad vozovkou.

7. **Veškeré poškození stávajícího trvalého dopravního značení či jeho neoprávněné zakrytí, bude neprodleně na náklady akce uvedeno do původního stavu.**
8. V případě potřeby bude přechodné dopravní značení v místě akce doplněno nebo pozměněno pověřeným pracovníkem odboru dopravy Magistrátu města Teplice.
9. **Po skončení potřebných oprav bude přechodné dopravní značení neprodleně odstraněno a stávající trvalé dopravní značení bude uvedeno do původního stavu včetně obnovení VDZ.**
10. **Toto stanovení včetně odsouhlaseného návrhu dopravního značení musí být k dispozici v místě konání akce (stačí v kopii) pro případnou kontrolu pracovníků Magistrátu města Teplice. Na své náklady žadatel zajistí instalaci dopravního značení, provádí jeho pravidelnou kontrolu a údržbu a odpovídá za jeho stav a přesné rozmístění (dle odsouhlaseného návrhu) po celou dobu trvání oprav.**
11. Přechodná úprava provozu na pozemních komunikacích se povoluje v termínu **od nabytí účinnosti do 31.12.2021.**
12. **Realizace přechodné úpravy provozu na uvedených pozemních komunikacích je podmíněna účinností tohoto stanovení.**

Upozornění: Toto stanovení dopravního značení nenahrazuje příslušné rozhodnutí o povolení zvláštního užívání komunikace dle § 25, odst. 6, písm. c) bod 3 zákona č. 13/1997 Sb.

Odůvodnění:

Odbor dopravy Magistrátu města Teplice, jako příslušný úřad ve věcech provozu na pozemních komunikacích, podle § 124 odst. 6 zákona, obdržel dne 16.12.2020 podnět ke stanovení přechodné úpravy provozu na pozemních komunikacích – dle schémat z řady B/1, B/2, B/7, B/17, B/24, B/25.1. C/1, C/2, C/4, C/6, C/11, C/12, v nezbytně nutném případě je možné pro odstranění havárie v místě pracovního úseku osadit SDZ B 28 + E 13 (datum) + E 8d/E 8a/E 8c, na silnicích II. a III. třídy, místních a veřejně přístupných účelových komunikacích, k. ú. Teplice a rovněž v obcích, jež jsou součástí ORP města Teplice, z důvodu oprav havárií inženýrských sítí.

Příslušný správní úřad stanoví přechodnou úpravu provozu na pozemních komunikacích v souladu s ustanovením § 77 odst. 3 zákona, po projednání s Dopravním inspektorátem Územního odboru Teplice Policie ČR, Krajské ředitelství Ústeckého kraje.

V souladu s ustanovením § 77 odst. 5 zákona, jde-li o stanovení přechodné úpravy provozu na pozemních komunikacích, nedoručuje příslušný správní úřad návrh opatření obecné povahy a nevyzývá dotčené osoby k podání námitek nebo připomínek.

Upozornění:

Toto stanovení se nevztahuje na plánované rekonstrukce a ukládání nových inženýrských sítí v pozemních komunikacích.

Poučení:

Proti tomuto stanovení přechodné úpravy provozu na pozemních komunikacích nelze dle § 173 odst. 2 správního řádu nelze podat opravný prostředek ve smyslu obecných předpisů o správním řízení.

Toto opatření obecné povahy se oznamuje veřejnou vyhláškou a musí být vyvěšeno k veřejnému nahlédnutí na úřední desce Magistrátu města Teplice, a to **po dobu 15 dnů** ode dne jeho zveřejnění a také způsobem umožňujícím dálkový přístup na stránkách www.teplice.cz, přičemž **nabývá účinnosti pátým dnem** po dni jeho vyvěšení.

otisk úředního razítka
Bc. Ivana Müllerová
vedoucí odboru dopravy
oprávněná úřední osoba

Příloha:

Přiložená schémata z řady B a C.

Městský úřad
odbor místního
hospodářství
Vyvěšeno dne: 15.1.2021 HROB
3.

Městský úřad
odbor místního
hospodářství
Sejmuto dne: 30.1.2021 HROB
-3-

Razítko a podpis orgánu, který potvrzuje vyvěšení a sejmutí oznámení:

K vyvěšení na úřední desku:

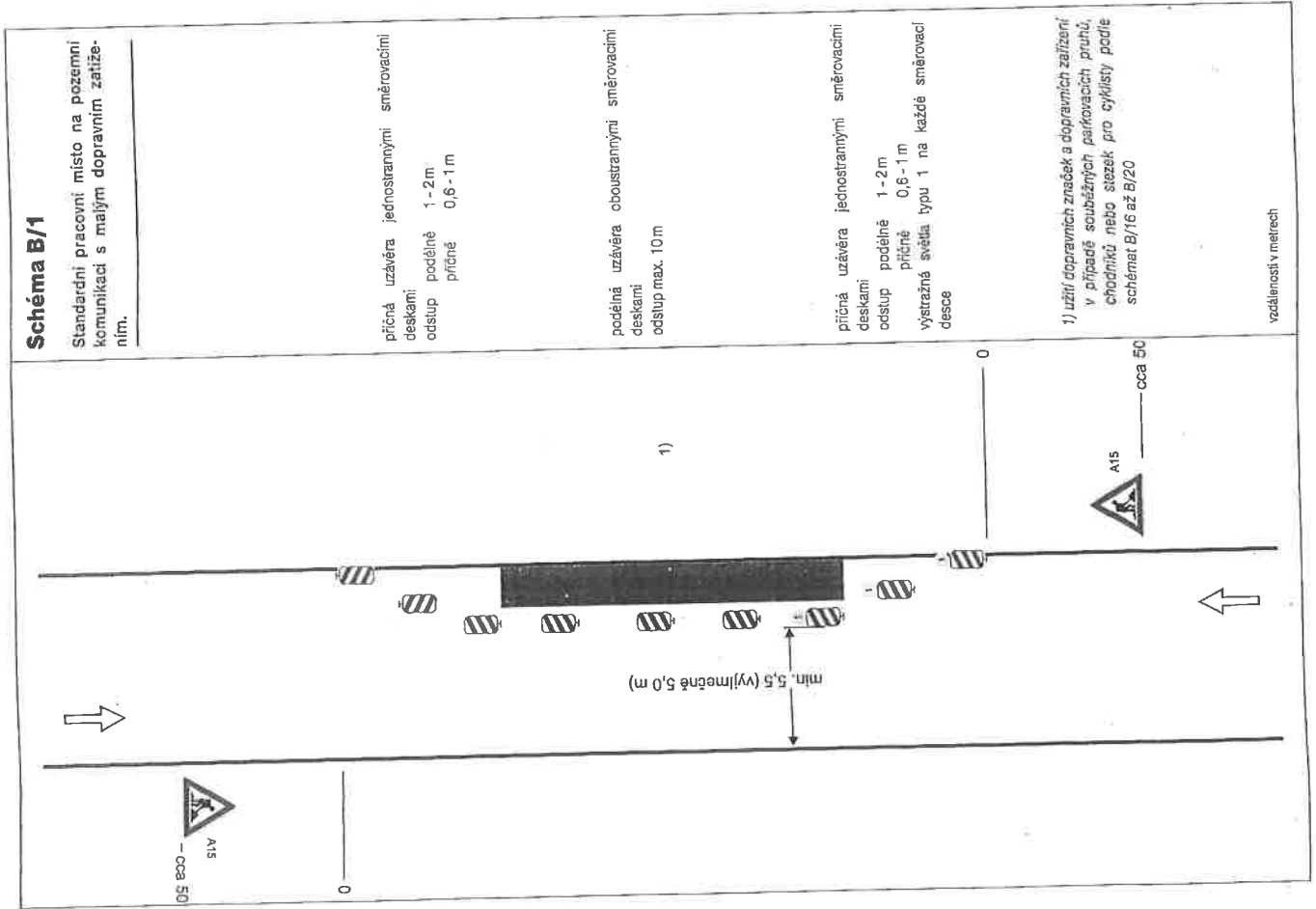
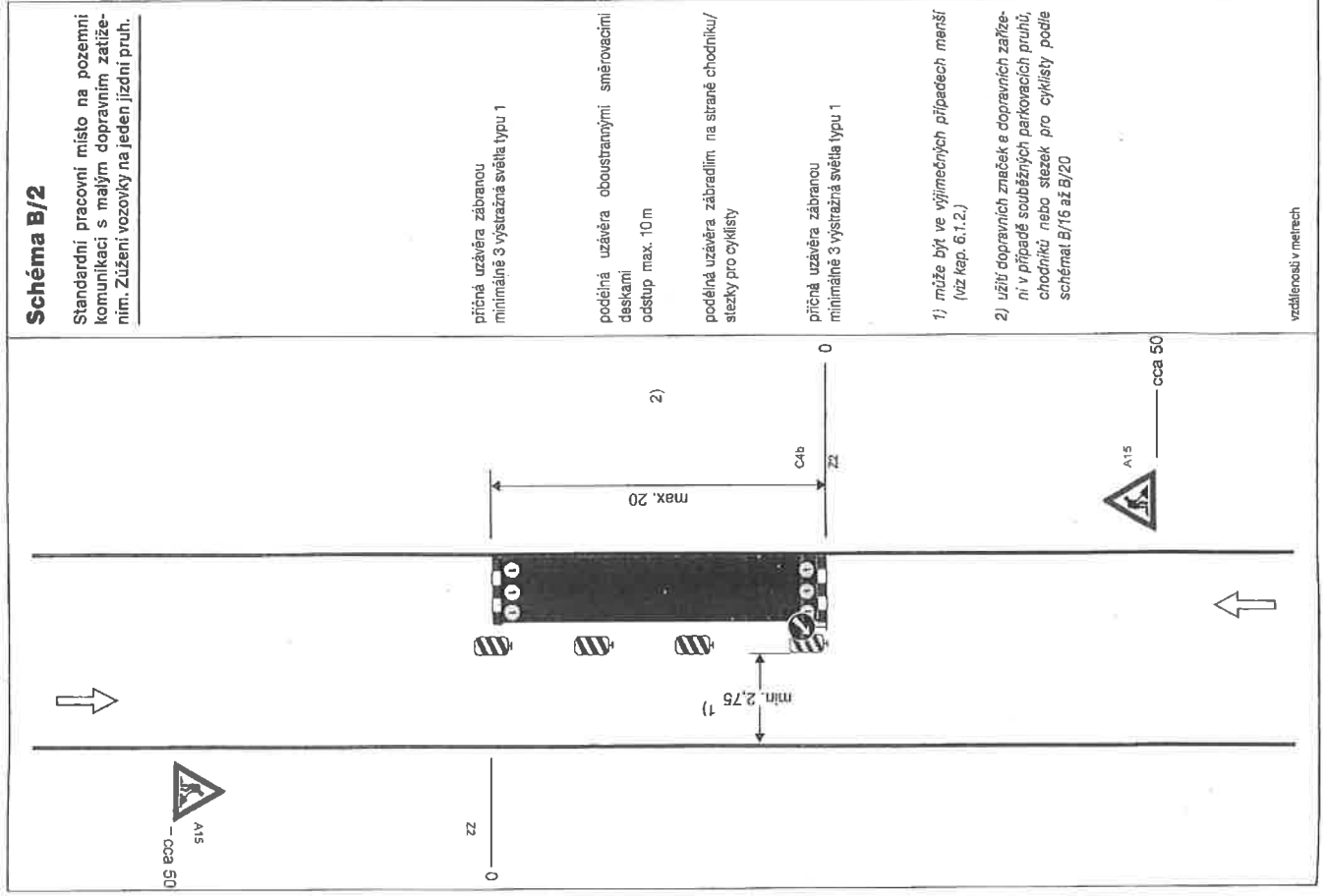
- Magistrát města Teplice, nám. Svobody 2/2, 415 95 Teplice - k vyvěšení na úřední desku
- Obce, jež jsou součástí ORP města Teplice - k vyvěšení na úřední desku

Po nabytí účinnosti:

- Obce, jež jsou součástí ORP města Teplice
- Policie České republiky, dopravní inspektorát, Masarykova 1363, 415 96 Teplice
- Statutární město Teplice, náměstí Svobody 2/2, 415 95 Teplice, IČ: 002 66 621
- Česká telekomunikační infrastruktura a.s., Olšanská 2681/6, 130 00 Praha 3 - Žižkov IČ: 04084063
- TELKONT s.r.o., U Pivovaru 136, 415 01 Teplice, IČ: 25467069
- ARRIVA TEPLICE s.r.o., E. Dvořákové 70, 415 01 Teplice, IČ: 49900820
- INSTAS Melíšek s.r.o., Homická 973/1, 415 01 Teplice, IČ: 25047299
- UPC Česká republika, a.s., Závíšova 502/5, 140 00 Praha 4 - Nusle, IČ: 00562262
- KAST Teplice spol. s r.o., Tmiovanská 142/25, 417 31 Novosedlice, IČ: 46709142
- Marius Pedersen a.s., Průběžná 1940/3, 500 09 Hradec Králové – provozovna: Úprkova 3120/1, 415 01 Teplice, IČ: 42194920
- RWE Distribuční služby, s.r.o., Plynárenská 499/1, 657 02 Brno, IČ: 27935311
- PLYNOMONT Teplice, s.r.o., Dubská 1806, 415 01 Teplice, IČ: 25008676
- ČEZ Distribuce, a.s., Teplická 874/8, 405 49 Děčín, IČ: 24729035
- Severočeské vodovody a kanalizace, a.s., Přítkovská 1689/14, 415 50 Teplice, IČ: 49099451
- ČEZ Teplárenská, a.s., Bezručova 2212/30, 251 01 Říčany, IČ: 27309941
- GRATSY s.r.o., Josefská 474, 417 31 Novosedlice, IČ: 02990610
- INTERMONT, Opatrný, s. r. o., č. p. 74, 431 15 Vrskmaň, IČ: 49900854
- Severočeská servisní a. s., Přítkovská 1689/14, Tmiovany, 415 01 Teplice, IČ: 05175 917
- JANNOV - stavební společnost spol. s r.o., Jateční 256/30, Klíše, 400 01 Ústí nad Labem, IČ: 44569661
- SCHLIKE-DOMI, spol. s r. o., Průjezdná 1958/20, 434 01 Most, IČ: 44569564

Na vědomí:

- Ústecký kraj, Velká Hradební 3118/48, 400 02 Ústí nad Labem, zastoupen Správou a údržbou silnic Ústeckého kraje, příspěvkovou organizací, Ruská 260, 417 03 Dubí



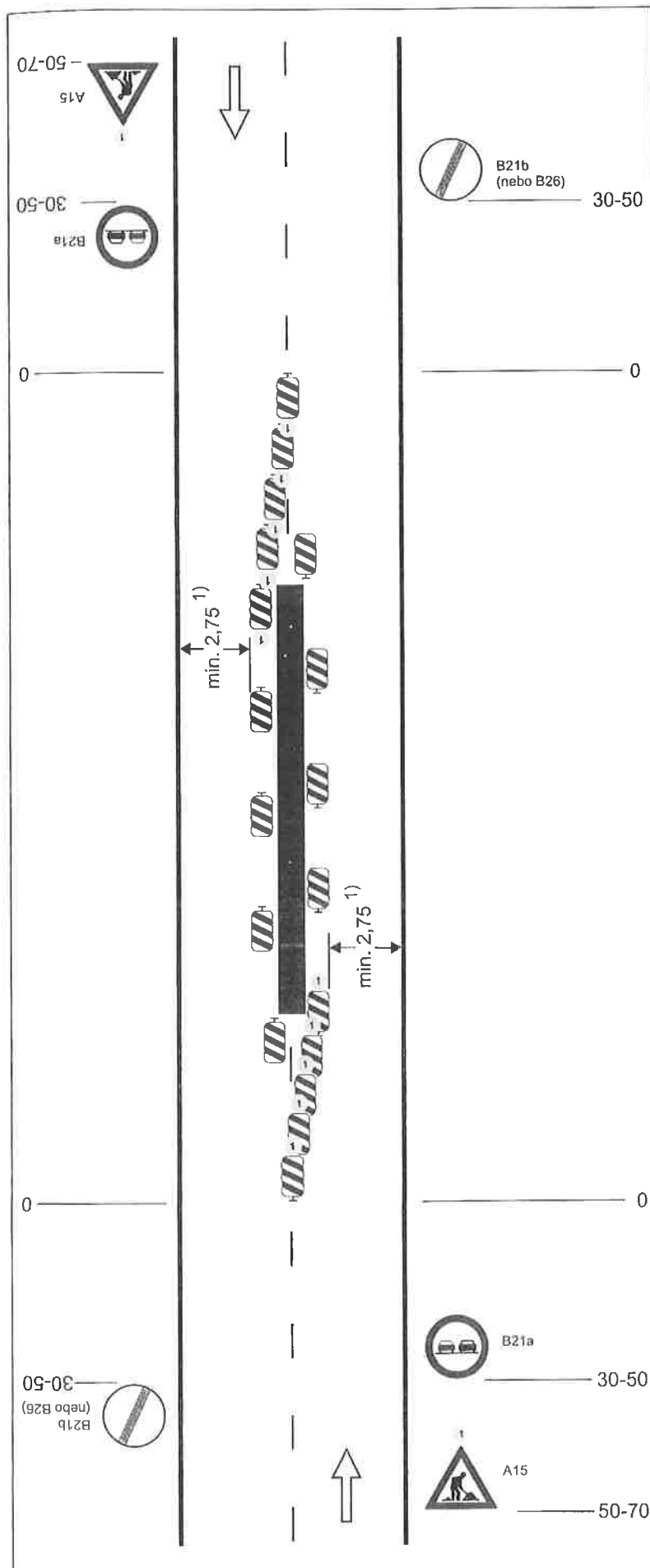


Schéma B/7

Standardní pracovní místo uprostřed vozovky.

výstražné světlo typu 1
nebo značka umístěna na fluorescenčním žlutozeleném podkladu, v protisměru shodně

příčné uzávěry jednostrannými směrovacími deskami

odstup podélně 1 - 2 m

příčně 0,6 - 1 m

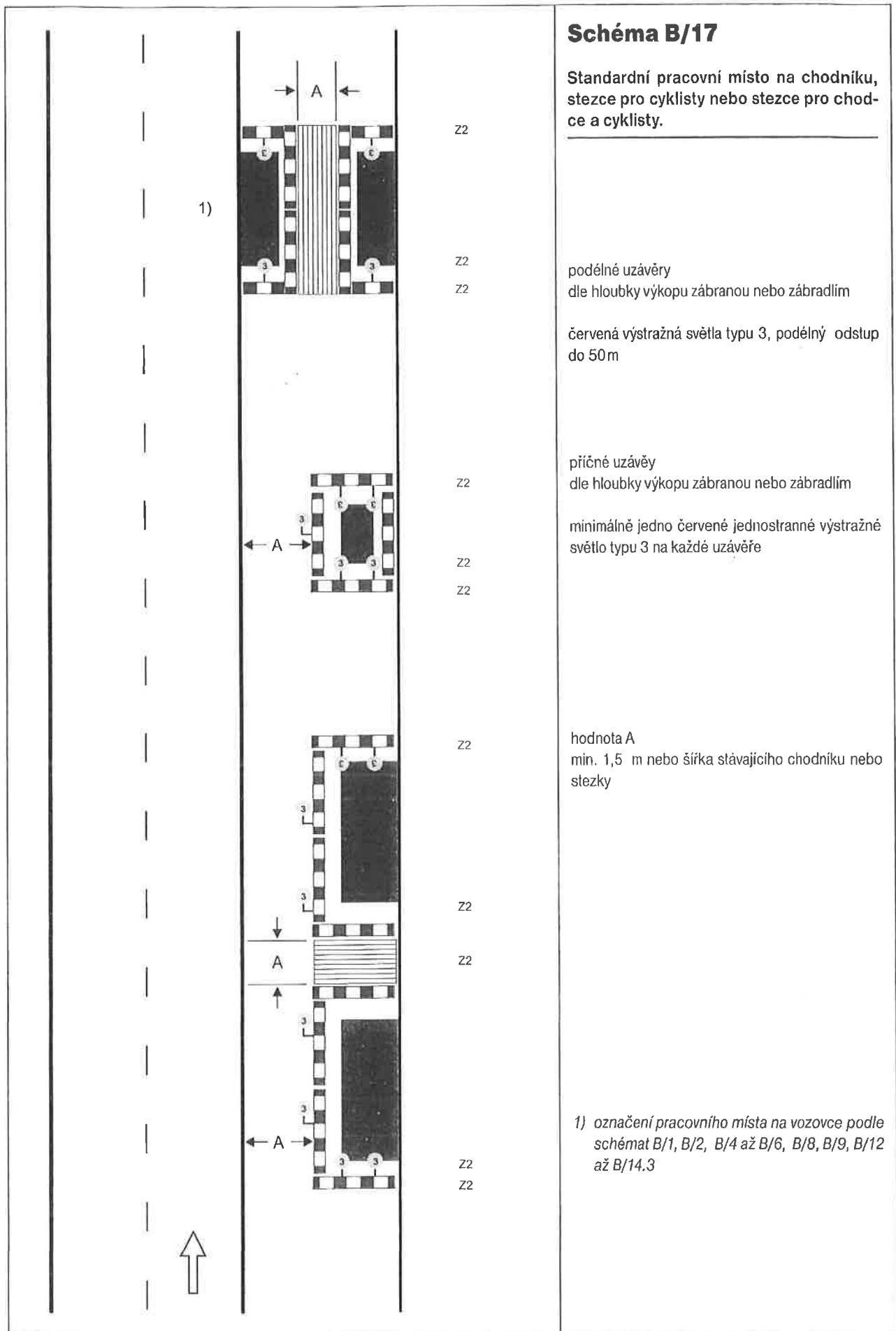
výstražná světla typu 1 na každé směrovací desce

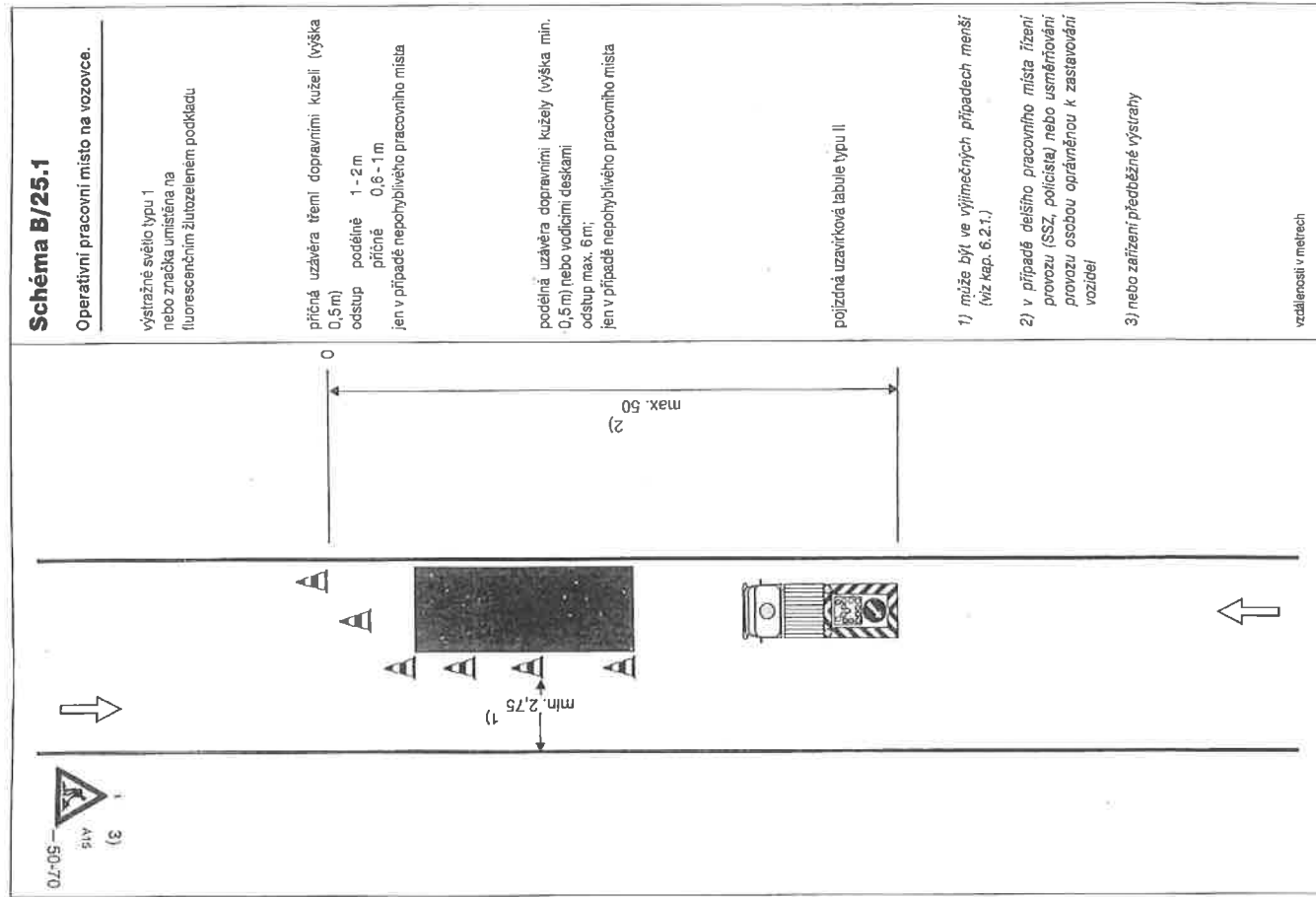
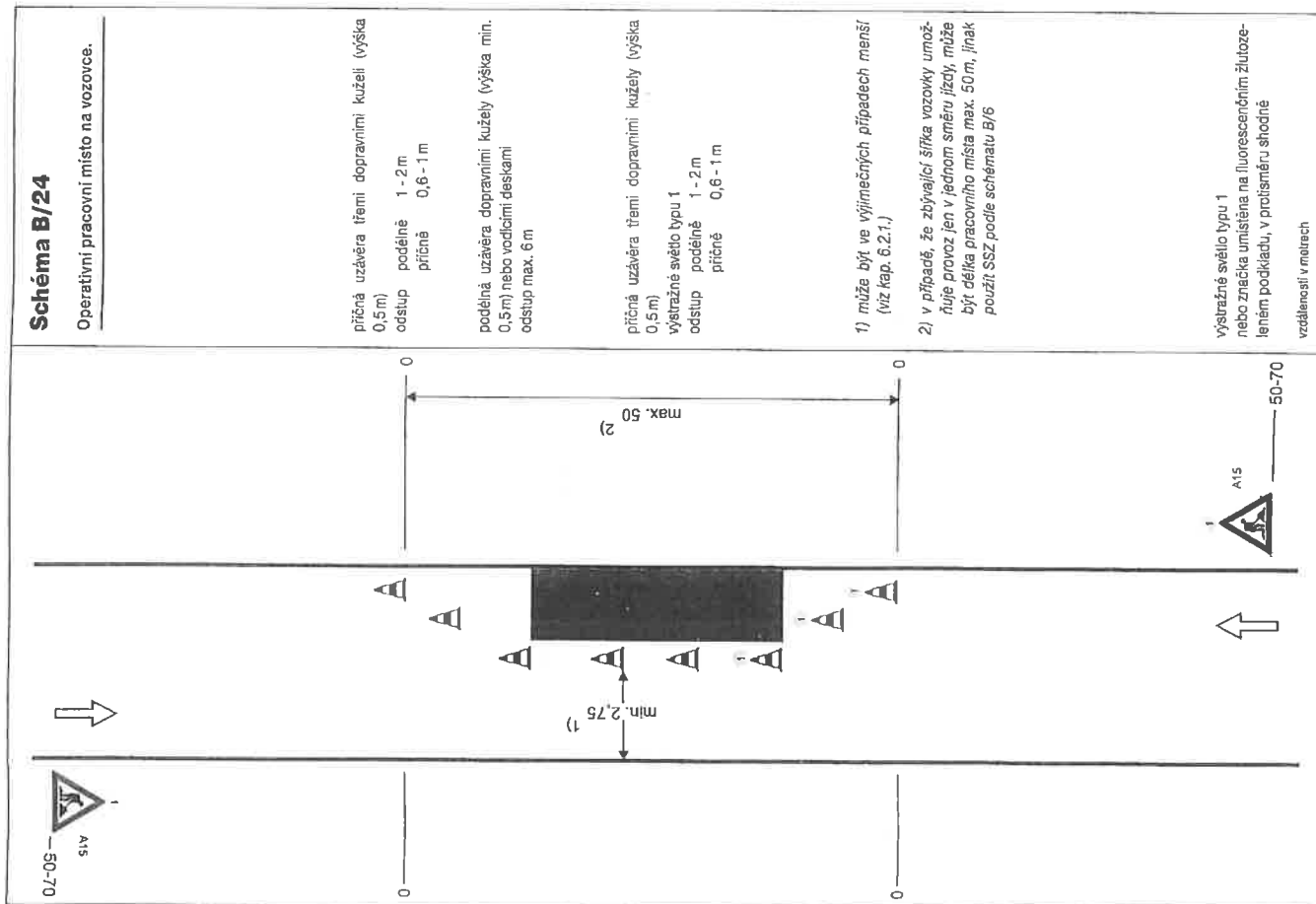
podélné uzávěry jednostrannými směrovacími deskami

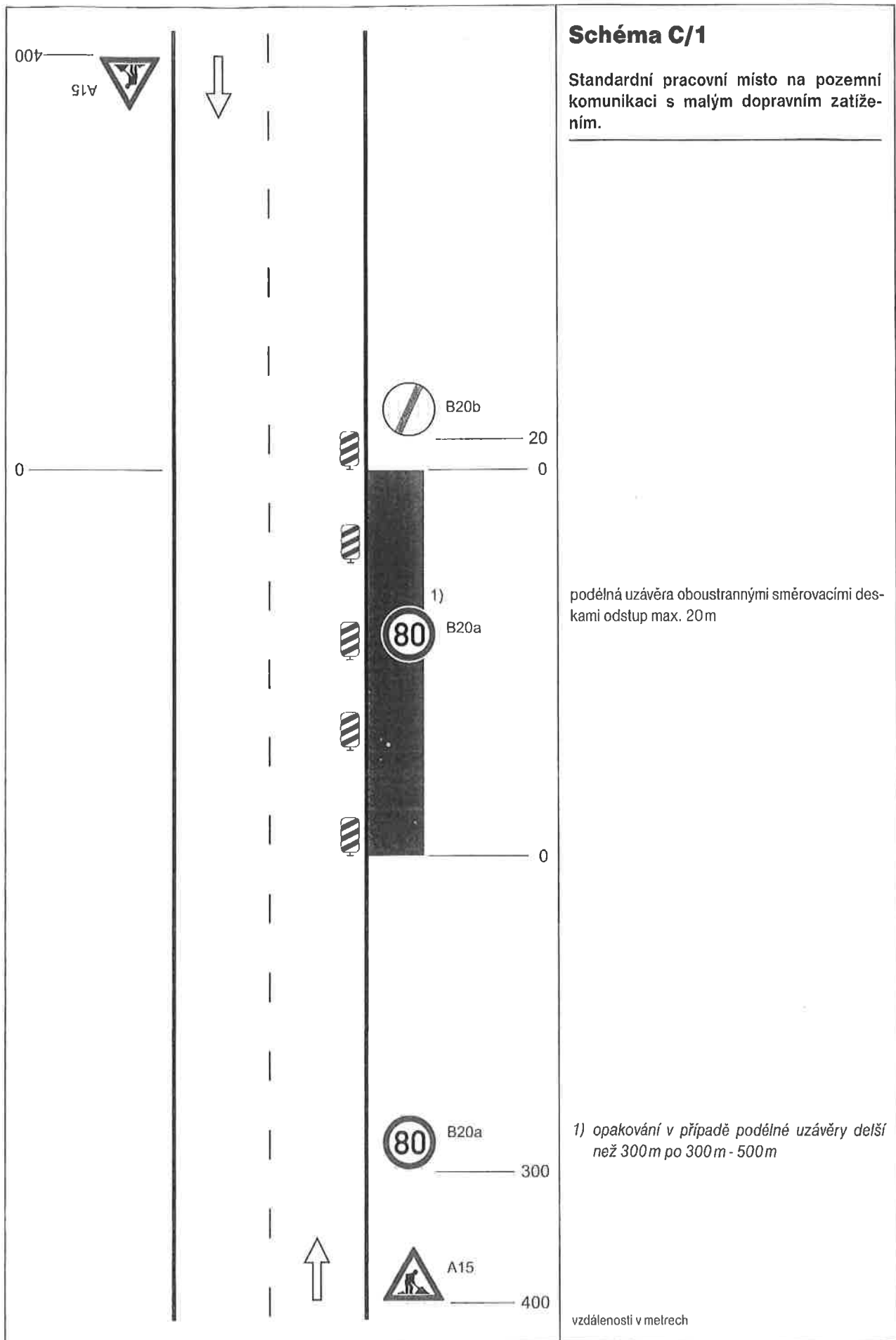
odstup max. 10 m

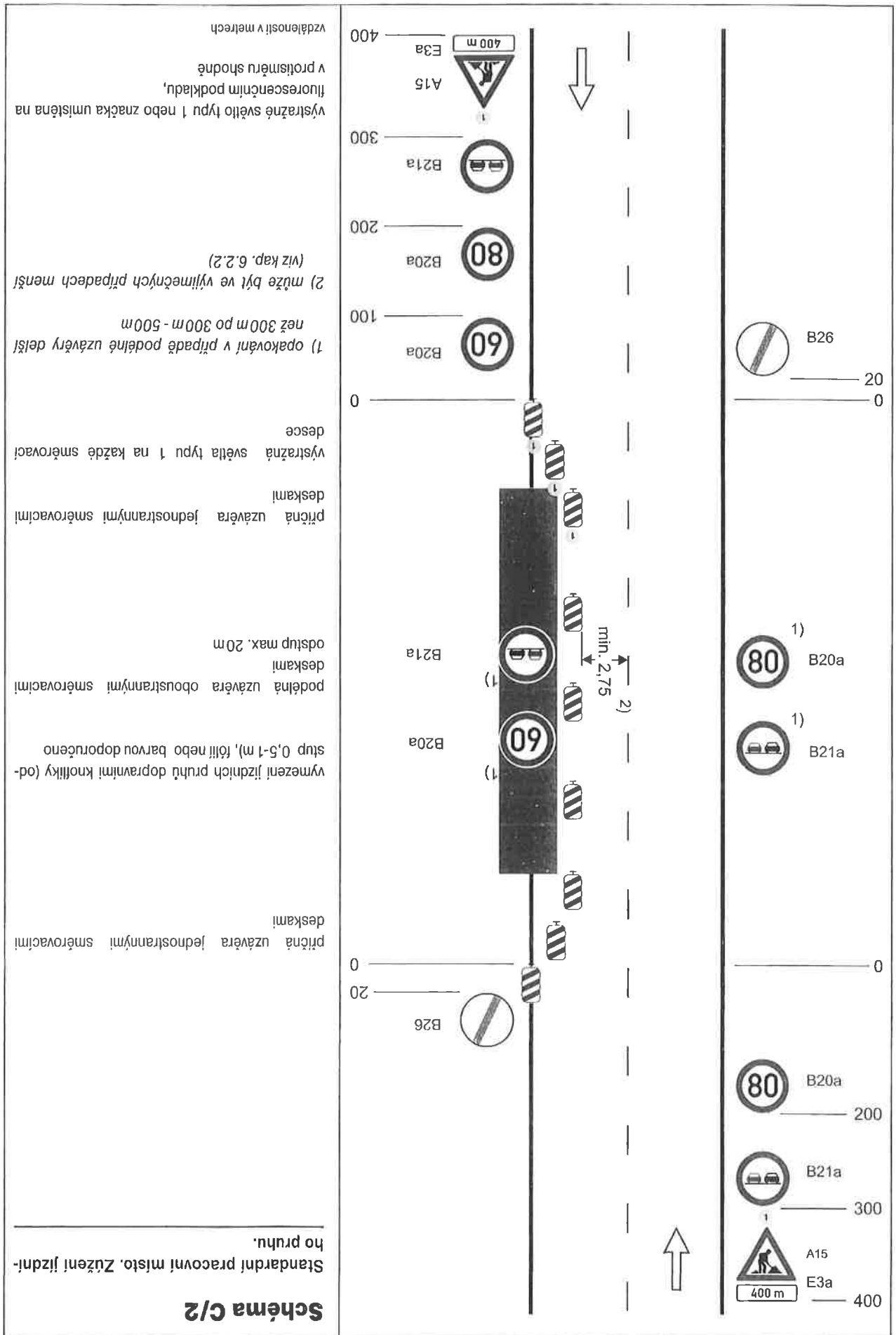
1) může být ve výjimečných případech menší (viz kap. 6.1.2.)

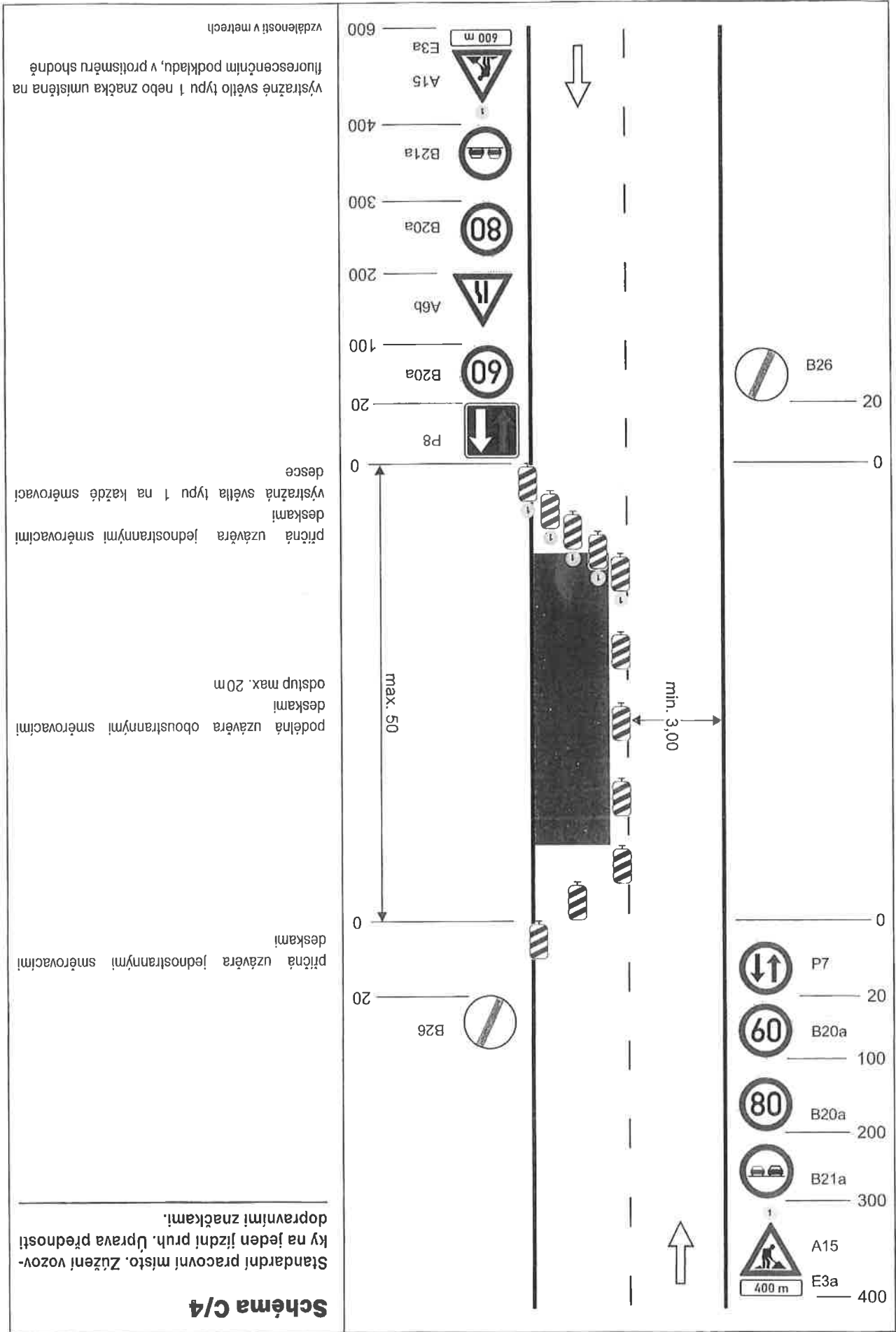
vzdálenosti v metrech











Schema C/6

Standardní pracovní místo. Zúžení vozovky na jeden jízdní pruh. Úprava přednosti dopravními značkami.

Výstražné světlo typu 1 nebo značka umístěna na fluorescenčním ztluzeném podkladu, v protisměru shodně

příčná uzávěra jednostrannými směrovacími deskami

podélná uzávěra oboustrannými směrovacími deskami
odstup max. 20 m

příčná uzávěra jednostrannými směrovacími deskami

výstražná světla typu 1 na každé směrovací desce

vzdálenosti v metrech

