

MAGISTRÁT MĚSTA TEPLICE

odbor dopravy
nám. Svobody 2/2, 415 95 Teplice

Naše č.j. :
MgMT/139685/2019
OD/Hum/DZ-PR

Vyřizuje/telefon:
Ing. I. Humlová /417 510 590
humlova@teplice.cz

v Teplicích dne:
02.01.2020

MĚSTSKÝ ÚŘAD NÁROB, okr. Teplice	Čís. dopr.
DOŠEL 6.1.2020 20/0024/MěU	Čís. dopr.
PRŮBĚH	Čís. dopr.

VEŘEJNÁ VYHLÁŠKA opatření obecné povahy

„Stanovení přechodné úpravy provozu na pozemních komunikacích“

Odbor dopravy Magistrátu města Teplice, jako příslušný správní úřad podle § 124 odst. 6 a § 77 odst. 1 písm. c) zákona č. 361/2000 Sb., o provozu na pozemních komunikacích a o změnách některých zákonů, v platném znění (dále jen „zákon“), na základě podaného podnětu: **statutární město Teplice, náměstí Svobody 2/2, 415 95 Teplice, IČ: 002 66 621**, ze dne 9.12.2019 a po projednání s dotčeným orgánem, tj. Dopravním inspektorátem Územního odboru Teplice Policie ČR, Krajské ředitelství Ústeckého kraje, jež návrh umístění předmětného přechodného dopravního značení odsouhlasil pod č.j. KRPU-219599-1/ČJ-2019-040906 dne 18.12.2019 a v souladu s § 77 odst. 5 zákona a § 171 a § 173 zákona č. 500/2004 Sb., správní řád, v platném znění (dále jen správní řád) vydává opatření obecné povahy:

stanovení přechodné úpravy provozu na pozemní komunikaci:

**silnice II. a III. třídy, místní a veřejně přístupné účelové komunikace, k. ú. Teplice
a rovněž obce, jež jsou součástí ORP města Teplice**

spočívající v dočasném osazení přechodného dopravního značení a zařízení:

**dle schémat z řady B/1, B/2, B/7, B/24, B/25.1. C/1, C/2, C/4, C/6, C/11, C/12
v případě potřeby bude pro odparkování vozidel z pracovního úseku osazeno**

SDZ B 28 + E 13 (datum) + E 8d, E 8a, E 8c

z důvodu oprav havárií inženýrských sítí

Podmínky provedení přechodného dopravního značení:

1. Dopravní značení a dopravní zařízení bude na komunikacích v obci osazeno podle příslušných shora vyjmenovaných schémat z řady „B“ a mimo obec podle příslušných shora vyjmenovaných schémat z řady „C“ uvedených v TP 66 „Zásady pro označování pracovních míst na pozemních komunikacích“. K označení konkrétní situace **musí** být použito reflexních dopravních značek.
2. **Zvolené schéma bude odpovídat konkrétní situaci**, jež následně žadatel předloží k žádosti o vydání dodatečného povolení zvláštního užívání komunikace (dále jen havárie) příslušnému silničnímu správnímu úřadu.
3. **Žadatel vhodnými opatřeními zabezpečí, aby v rámci doby trvání prací byl umožněn bezpečný přístup k sousedním nemovitostem.**
4. Rozměry a provedení dopravních značek či dopravního zařízení budou v souladu s vyhláškou č. 294/2015 Sb., kterou se provádějí pravidla provozu na pozemních komunikacích, dále v souladu s příslušnou českou státní normou a v souladu s technickými podmínkami TP 66 „Zásady pro označování pracovních míst na pozemních komunikacích.“
5. K označení nesmí být použito nečitelných nebo poškozených značek. Značky a zábrany musí být zajištěny proti posuvu vlivem povětrnosti.

6. Sloupky přenosných dopravních značek budou červenobílé. Délka jednotlivých polí bude min. 10 cm. Spodní okraj nejnižší připevněné značky bude 60 cm nad vozovkou.
7. **Veškeré poškození stávajícího trvalého svislého i vodorovného dopravního značení či jeho neoprávněné zakrytí, bude neprodleně na náklady akce uvedeno do původního stavu tj. obnoveno.**
8. V případě potřeby bude přechodné dopravní značení v místě akce doplněno nebo pozměněno pověřeným pracovníkem odboru dopravy Magistrátu města Teplice.
9. **Po skončení akce bude přechodné dopravní značení neprodleně odstraněno a stávající trvalé dopravní značení bude uvedeno do původního stavu včetně obnovení VDZ.**
10. **Toto stanovení včetně odsouhlaseného návrhu dopravního značení musí být k dispozici v místě konání akce (stačí v kopii) pro případnou kontrolu pracovníků Magistrátu města Teplice nebo městské či obecní policie.**
11. Přechodná úprava provozu na pozemních komunikacích se povoluje v termínu **nabytí účinnosti do 31.12.2020.**
12. Upozornění: Toto opatření obecné povahy nenahrazuje příslušné rozhodnutí o povolení zvláštního užívání komunikace (vyhrazené parkování) dle § 25 zákona č. 13/1997 Sb.

Odůvodnění:

Odbor dopravy Magistrátu města Teplice, jako příslušný úřad ve věcech provozu na pozemních komunikacích, podle § 124 odst. 6 zákona, obdržel dne 9.12.2019 podnět ke stanovení přechodné úpravy provozu na pozemních komunikacích – dle schémat z řady B/1, B/2, B/7, B/24, B/25.1. C/1, C/2, C/4, C/6, C/11, C/12, v případě potřeby bude pro odparkování vozidel z pracovního úseku osazeno SDZ B 28 + E 13 (datum) + E 8d, E 8a, E 8c, na silnicích II. a III. třídy, místních a veřejně přístupných účelových komunikacích, k. ú. Teplice a rovněž v obcích, jež jsou součástí ORP města Teplice, z důvodu oprav havárií inženýrských sítí.

Příslušný správní úřad stanoví přechodnou úpravu provozu na pozemních komunikacích v souladu s ustanovením § 77 odst. 3 zákona, po projednání s Dopravním inspektorátem Územního odboru Teplice Policie ČR, Krajské ředitelství Ústeckého kraje.

V souladu s ustanovením § 77 odst. 5 zákona, jde-li o stanovení přechodné úpravy provozu na pozemních komunikacích, nedoručuje příslušný správní úřad návrh opatření obecné povahy a nevyzývá dotčené osoby k podání námitek nebo připomínek.

Upozornění:

Toto stanovení se nevztahuje na plánované rekonstrukce a ukládání nových inženýrských sítí v pozemních komunikacích.

Poučení:

Proti tomuto stanovení přechodné úpravy provozu na pozemních komunikacích nelze dle § 173 odst. 2 správního řádu nelze podat opravný prostředek ve smyslu obecných předpisů o správním řízení. Toto opatření obecné povahy se oznamuje veřejnou vyhláškou a musí být vyvěšeno k veřejnému nahlédnutí na úřední desce Magistrátu města Teplice a na úředních deskách obcí spadajících do ORP města Teplice, a to **po dobu 15 dnů** ode dne jeho zveřejnění a také způsobem umožňujícím dálkový přístup na stránkách www.teplice.cz a na webových stránkách obcí spadajících do ORP města Teplice, přičemž **nabývá účinnosti pátým dnem** po dni jeho vyvěšení.

otisk úředního razítka
Bc. Ivana Müllerová
vedoucí odboru dopravy
ověřená úřední osoba

Příloha:

- Situace s návrhem dopravního značení

Městský úřad
odbor místního
hospodářství
HROB
-3-

Městský úřad
odbor místního
hospodářství
HROB
-3-

Vyvěšeno dne: 6.1.2020

Sejmuto dne: 21.1.2020

Razítko a podpis orgánu, který potvrzuje vyvěšení a sejmutí oznámení:

Obdrží:

- Magistrát města Teplice, nám. Svobody 2/2, 415 95 Teplice - k vyvěšení na úřední desku
 - Statutární město Teplice, nám. Svobody 2/2, 415 95 Teplice - po nabytí účinnosti
 - Policie České republiky, dopravní inspektorát, Masarykova 1363, 415 96 Teplice – po nabytí účinnosti
- Obce a města spadající do rozšířené působnosti obce Teplice k vyvěšení na svých úředních deskách a následně po nabytí účinnosti:**

Obec Moldava, Moldava 113, 417 81

- Obec Mikulov, Tržní náměstí 27, 419 01 Mikulov
- Obec Háj u Duchcova, Kubátova 155, 417 22 Háj u Duchcova
- Obec Jeníkov, Jeníkov – Oldřichov 52, 417 24
- Obec Lahošť, Švermova 22, 417 25 Lahošť
- Obec Újezdeček, Náměstí Boženy Němcové 2/1, 415 01 Újezdeček
- Obec Proboštov, Nám. Svobody 700, 417 12 Proboštov
- Obec Kladruby, Kladruby 29, 415 01
- Obec Bystřany, Pražská 32, 417 61 Bystřany
- Obec Modlany, Modlany 34, 417 13
- Obec Bžany, Bžany 50, 415 01
- Obec Rtyně nad Bílinou, Rtyně nad Bílinou 34, 417 62
- Obec Žalany, Pražská 93, 417 63 Žalany
- Obec Kostomlaty pod Milešovkou, Lhenická 310, 417 54 Kostomlaty pod Milešovkou
- Obec Bořislav, Bořislav 20, 415 01
- Obec Žim, Žim 28, 415 01
- Obec Novosedlice, Trnovanská 208/16, 417 31, Novosedlice
- Obec Srbice, Srbice 62, 415 01
- Obec Zabuřany, Zabuřany 1, 417 71
- Město Osek, Zahradní 246, 417 05 Osek
- Město Duchcov, Nám. Republiky 20/5, 41901 Duchcov
- Město Hrob, U Radnice 234, 417 04 Hrob
- Město Košťany, Teplická 297, 417 23 Košťany
- Město Dubí, Ruská 264/128, 417 01 Dubí
- Město Krupka, Mariánské nám. 22/13, 417 42 Krupka

Pracoviště: odbor dopravy, Krupská 346/2, 415 95 Teplice

Po nabytí účinnosti:

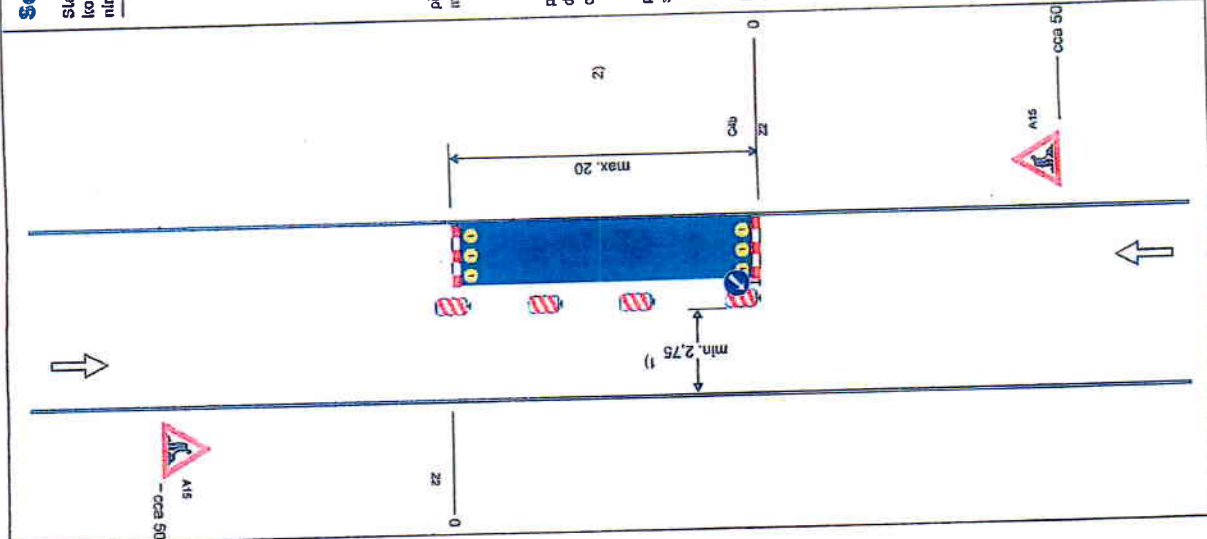
- Česká telekomunikační infrastruktura a.s., Olšanská 2681/6, 130 00 Praha 3 - Žižkov IČ: 04084063
- TELKONT s.r.o., U Pivovaru 136, 415 01 Teplice, IČ: 25467069
- ARRIVA TEPLICE s.r.o., E. Dvořákové 70, 415 01 Teplice, IČ: 49900820
- INSTAS Melíšek s.r.o., Hornická 973/1, 415 01 Teplice, IČ: 25047299
- UPC Česká republika, a.s., Závišova 502/5, 140 00 Praha 4 - Nusle, IČ: 00562262
- KAST Teplice spol. s r.o., Trnovanská 142/25, 417 31 Novosedlice, IČ: 46709142
- Marius Pedersen a.s., Průběžná 1940/3, 500 09 Hradec Králové – provozovna: Úprkova 3120/1, 415 01 Teplice, IČ: 42194920
- RWE Distribuční služby, s.r.o., Plynárenská 499/1, 657 02 Brno, IČ: 27935311
- PLYNOMONT Teplice, s.r.o., Dubská 1806, 415 01 Teplice, IČ: 25008676
- ČEZ Distribuce, a.s., Teplická 874/8, 405 49 Děčín, IČ: 24729035
- Severočeské vodovody a kanalizace, a.s., Přítkovská 1689/14, 415 50 Teplice, IČ: 49099451
- ČEZ Teplárenská, a.s., Bezručova 2212/30, 251 01 Říčany, IČ: 27309941
- AM-FEST, spol. s r.o., Spytihněvova 1949/7, 415 01 Teplice, IČ: 64050050
- GRATSY s.r.o., Josefská 474, 417 31 Novosedlice
- TOPAV – Takáč s.r.o., Bystřická 266, 417 31 Novosedlice
- JANNOV - stavební společnost spol. s r.o., Jateční 256/30, Klíše, 400 01 Ústí nad Labem
- Jindřich Šusta, Pražská 25, 417 63, Žalany

Na vědomí:

- Ústecký kraj, Velká Hradební 3118/48, 400 02 Ústí nad Labem, zastoupen Správou a údržbou silnic Ústeckého kraje, příspěvkovou organizací, Ruská 260, 417 03 Dubí - po nabytí účinnosti

Schéma B/2

Standardní pracovní místo na pozemní komunikaci s malým dopravním zatížením. Zřízení vozovky na jeden jízdní pruh.



příčná uzávěra zabranou
minimálně 3 výstražná světla typu 1

podélná uzávěra oboustrannými směrovacími
deskami
odstup max. 10 m

podélná uzávěra zabranám na straně chodníku/
stezky pro cyklisty

příčná uzávěra zabranou
minimálně 3 výstražná světla typu 1

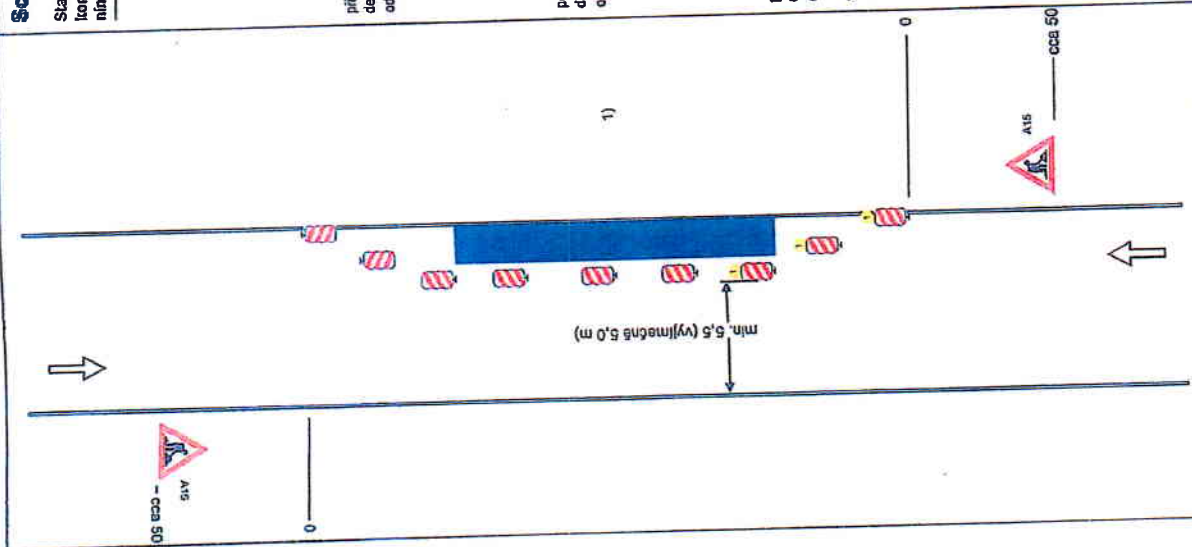
1) může být ve výjimečných případech menší
(viz kap. 6.1.2.)

2) užití dopravních značek a dopravních zařízení
v případě souběžných parťovacích pruhů,
chodníků nebo stezek pro cyklisty podle
schémat B/16 až B/20

vzdálenost v metrech

Schéma B/1

Standardní pracovní místo na pozemní komunikaci s malým dopravním zatížením.



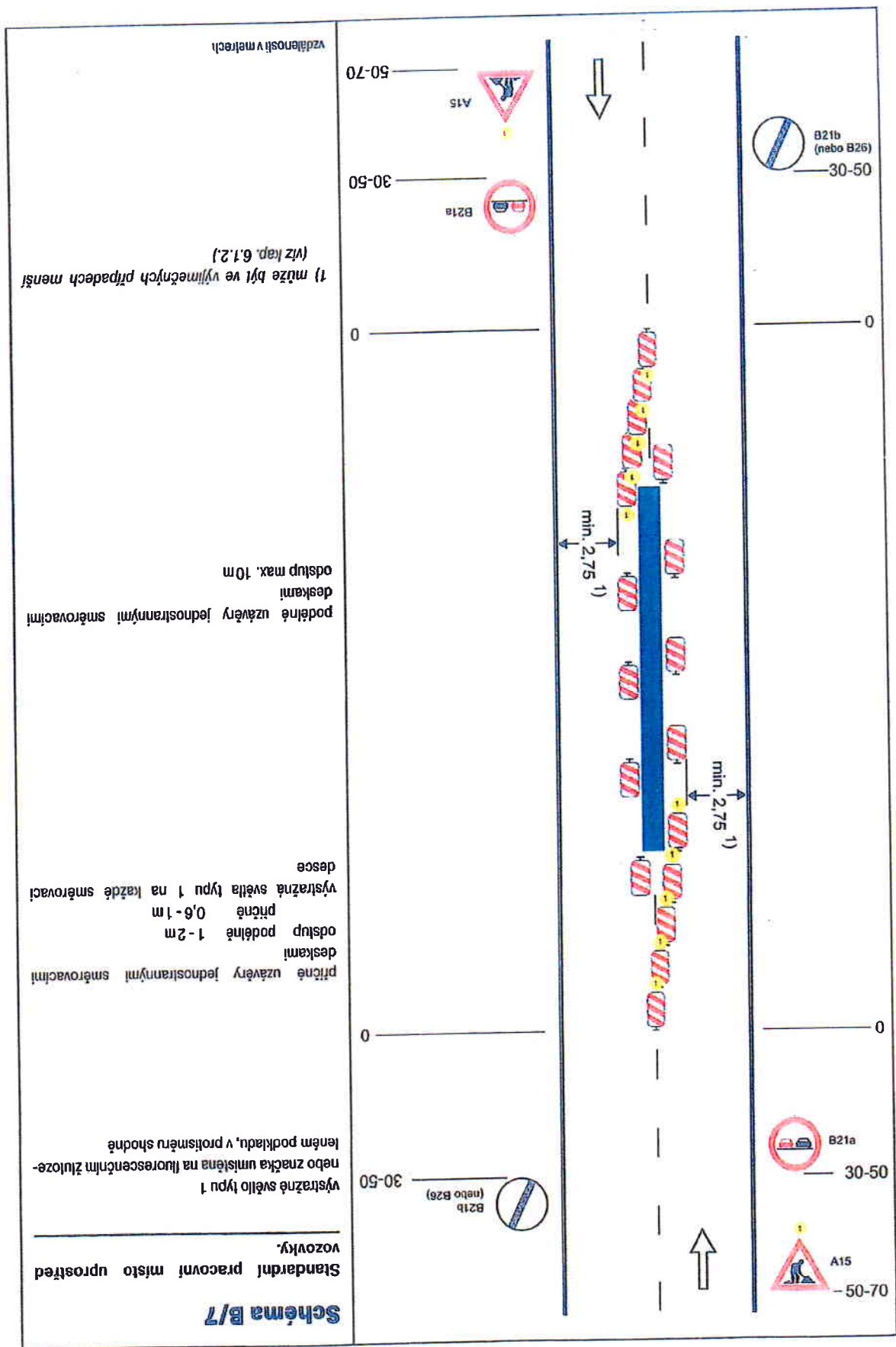
příčná uzávěra jednostrannými směrovacími
deskami
podélné
odstup
příčné
0,6 - 1 m

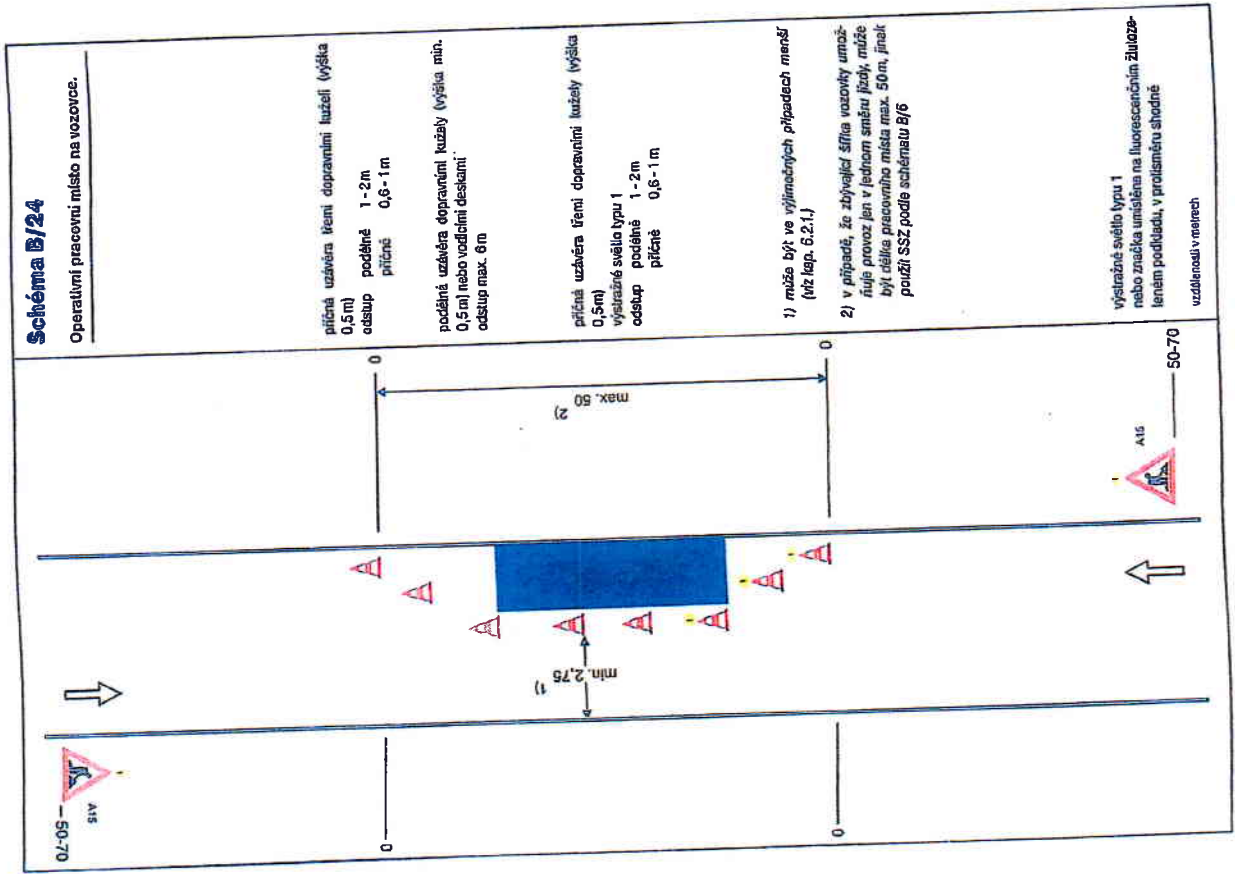
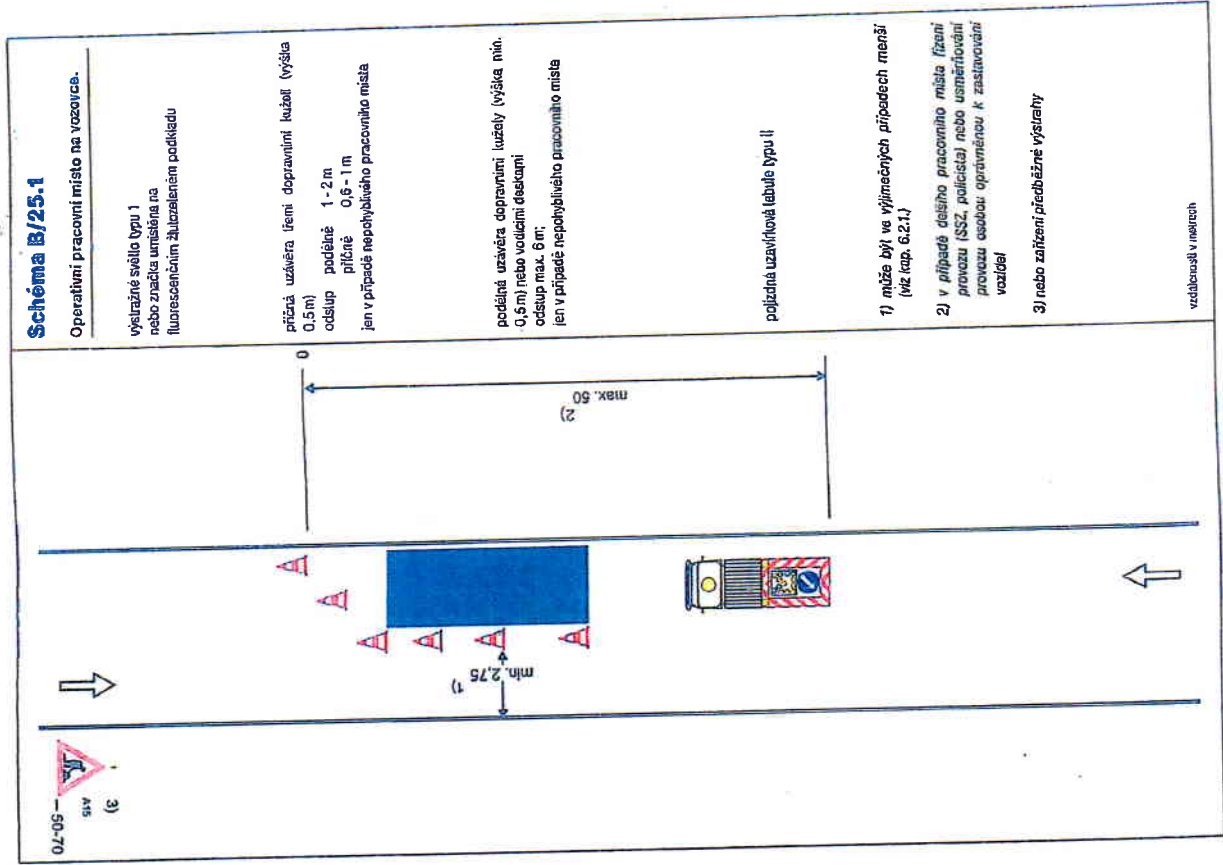
podélná uzávěra oboustrannými směrovacími
deskami
odstup max. 10 m

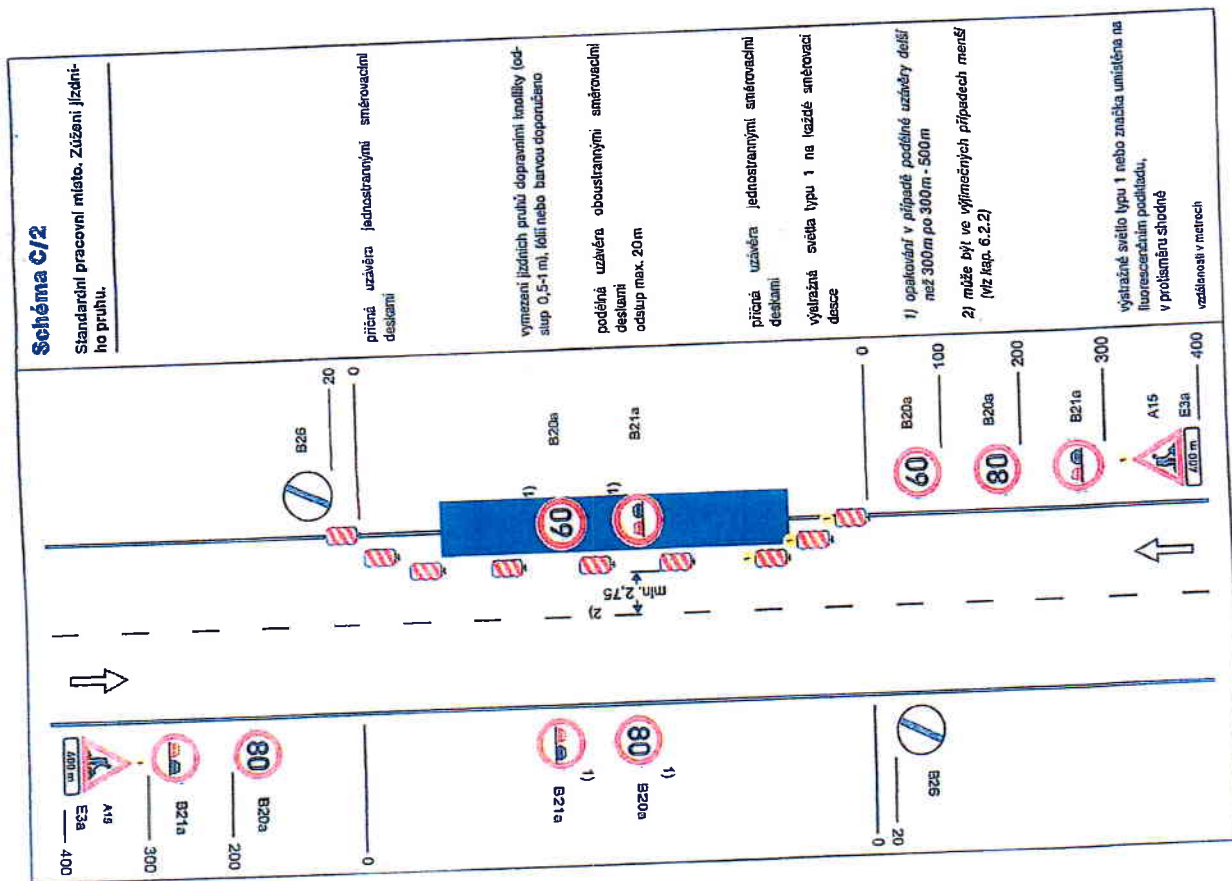
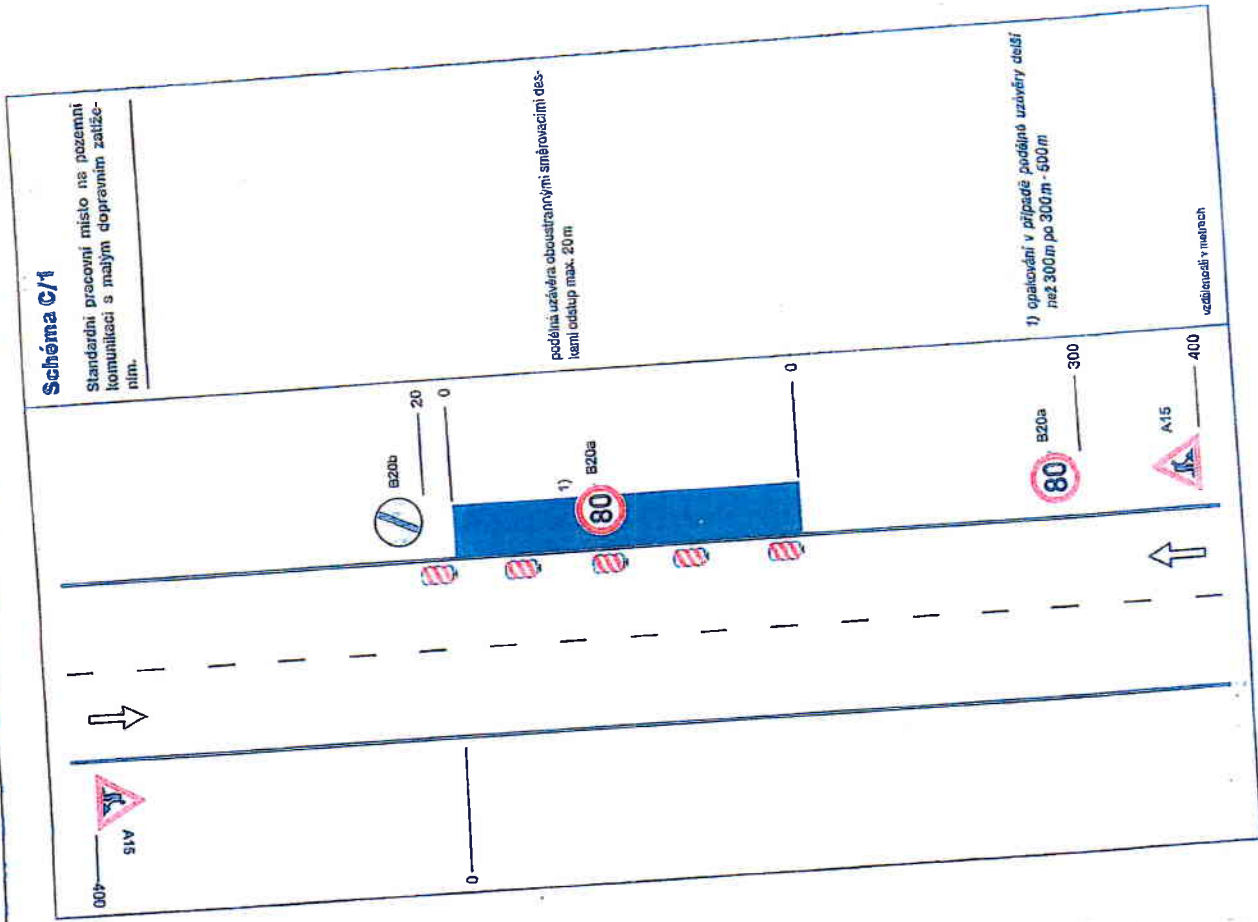
příčná uzávěra jednostrannými směrovacími
deskami
podélné
odstup
příčné
výstražná světla typu 1 na každé směrovací
desce

1) užití dopravních značek a dopravních zařízení
v případě souběžných parťovacích pruhů,
chodníků nebo stezek pro cyklisty podle
schémat B/16 až B/20

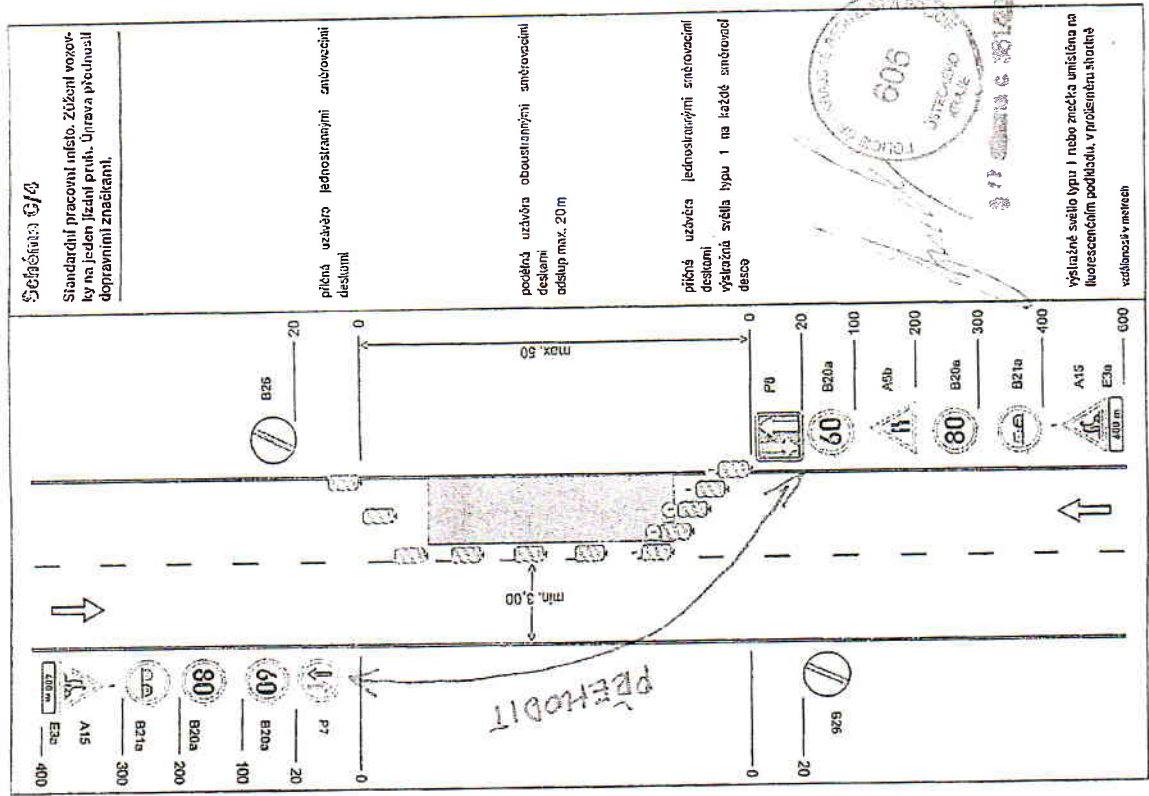
vzdálenost v metrech





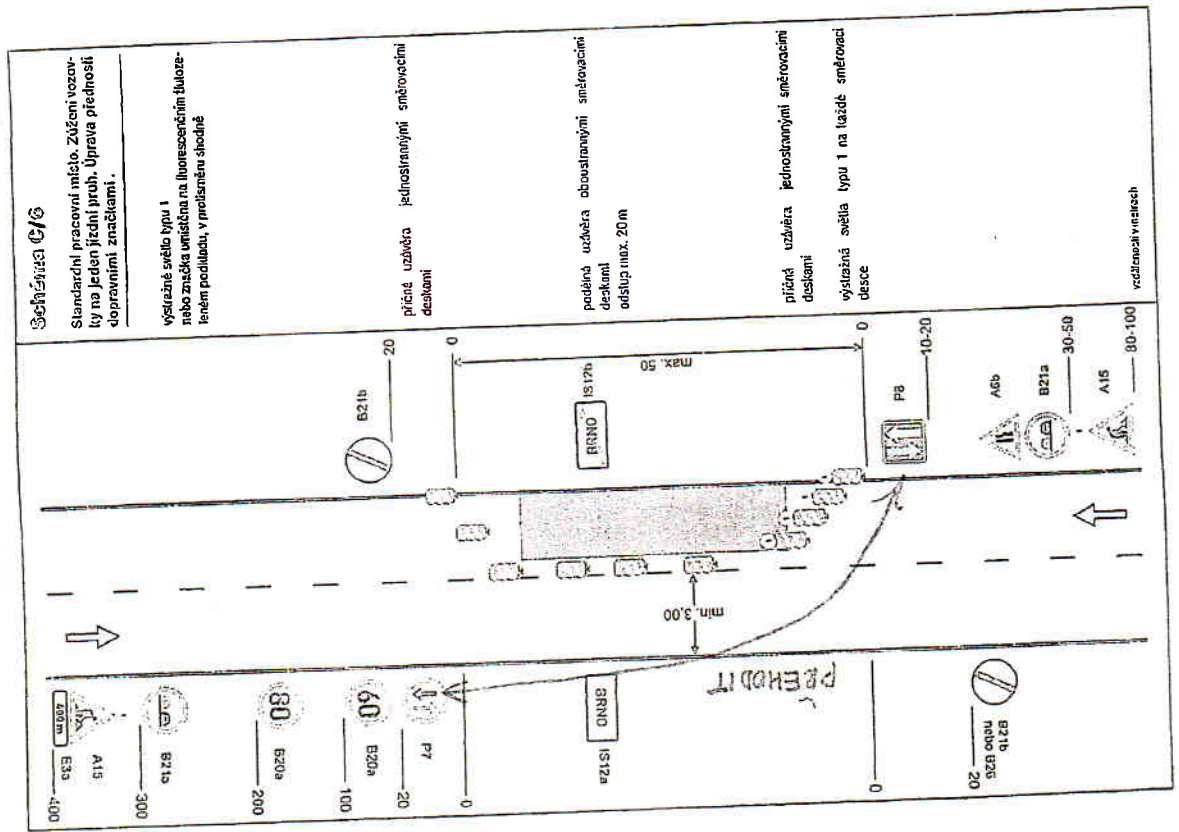


SCHEMATA PRO OZNAČENÍ PRACOVNÍCH MÍST MIMO OBEC



76

SCHEMATA PRO OZNAČENÍ PRACOVNÍCH MÍST MIMO OBEC



77

