

MAGISTRÁT MĚSTA TEPLICE

odbor dopravy
nám. Svobody 2/2, 415 95 Teplice

Naše č.j. :
MgMT/021677/2019
OD/Hum/DZ-PŘ

Vyřizuje/telefon:
Ing. I. Humlová /417 510 928
humlova@teplice.cz

v Teplících dne:

21.2.2019

MĚSTSKÝ ÚŘAD HROB, okr. Teplice	Čís. dopor.
Došlo 26. 2. 2019	Zpracovatel EdV
Č. 19/0524/Mg	Ukl. ZR.
Přijímá	

VEŘEJNÁ VYHLÁŠKA opatření obecné povahy

„Stanovení přechodné úpravy provozu na pozemních komunikacích“

Odbor dopravy Magistrátu města Teplice, jako příslušný správní úřad podle § 124 odst. 6 a § 77 odst. 1 písm. c) zákona č. 361/2000 Sb., o provozu na pozemních komunikacích a o změnách některých zákonů, v platném znění (dále jen „zákon“), na základě podaného podnětu: **Bedřich Hrabovský, Rybniční 112, 417 04, Hrob a Bc. Květa Slepíčková, Rybniční 112, 417 04, Hrob** (v zastoupení p. Helena Mauleová, Zahradní 130, 417 23 Košťany) ze dne 20.2.2019 a po projednání s dotčeným orgánem, tj. Dopravním inspektorátem Územního odboru Teplice Policie ČR, Krajské ředitelství Ústeckého kraje, jež návrh umístění předmětného přechodného dopravního značení odsouhlasil pod č. j. KRPU-31522-1/ČJ-2019-040906 dne 13.2.2019 a v souladu s § 77 odst. 5 zákona a § 171 a § 173 zákona č. 500/2004 Sb., správní řád, v platném znění (dále jen správní řád) vydává opatření obecné povahy:

stanovení přechodné úpravy provozu na pozemní komunikaci:

Rybniční p. p. č. 850/1, k. ú. Hrob

spočívající v dočasném osazení přechodného dopravního značení a zařízení:
v přesné specifikaci a umístění dle vložené situace a schématu B/2

z důvodu napojení vodovodu a kanalizace bude proveden výkop do poloviny pozemní komunikace na p. p. č. 850/1, k. ú. Hrob

Podmínky provedení přechodného dopravního značení:

1. Dopravní značení bude provedeno podle tohoto stanovení a **odsouhlaseného návrhu dopravního značení**. K označení bude použito reflexních dopravních značek.
2. Rozměry a provedení dopravních značek či dopravního zařízení budou v souladu s vyhláškou č. 294/2015 Sb., kterou se provádějí pravidla provozu na pozemních komunikacích, dále v souladu s příslušnou českou státní normou a v souladu s technickými podmínkami TP 66 „Zásady pro označování pracovních míst na pozemních komunikacích.“
3. Dopravní značení bude osazeno dle schématu B/2.
4. Výkop bude ohraničen plotovými zábranami nebo oranžovým plastovým plotem.
5. **Pro odparkování vozidel bude osazeno dopravní značení B 28 + E 13 „datum“ minimálně 7 kalendářních dní před započítáním prací.**
6. K označení nesmí být použito nečitelných nebo poškozených značek. Značky a zábrany musí být zajištěny proti posuvu vlivem povětrnosti.
7. Sloupky přenosných dopravních značek budou červenobílé. Délka jednotlivých polí bude min. 10 cm. Spodní okraj nejnižší připevněné značky bude 60 cm nad vozovkou.
8. Veškeré poškození stávajícího trvalého dopravního značení či jeho neoprávněné zakrytí, bude neprodleně na náklady akce uvedeno do původního stavu.

9. V případě potřeby bude přechodné dopravní značení v místě akce doplněno nebo pozměněno pověřeným pracovníkem odboru dopravy Magistrátu města Teplice.
10. Po skončení akce bude přechodné dopravní značení neprodleně odstraněno a stávající trvalé dopravní značení bude uvedeno do původního stavu.
11. **Toto stanovení včetně odsouhlaseného návrhu dopravního značení musí být k dispozici v místě konání akce (stačí v kopii) pro případnou kontrolu pracovníků Magistrátu města Teplice. Odpovědnou osobou na stavbě je p. Juza, tel.: 776 702 443.**
12. Přechodná úprava provozu na pozemních komunikacích se povoluje v termínu **od březen do 31.12.2019.**
13. Upozornění: Toto stanovení dopravního značení nenahrazuje příslušné rozhodnutí o povolení zvláštního užívání komunikace dle § 25, odst. 6, písm. c), bod 3, zákona č. 13/1997 Sb. a nenahrazuje rozhodnutí o povolení uzavírky, dle § 24 zákona č. 13/1997 Sb.

Odůvodnění:

Odbor dopravy Magistrátu města Teplice, jako příslušný úřad ve věcech provozu na pozemních komunikacích, podle § 124 odst. 6 zákona, obdržel dne 20.2.2019 podnět ke stanovení přechodné úpravy provozu na pozemních komunikacích – osazení svislého dopravního značení a zařízení dle vloženého schématu B/2, z důvodu napojení vodovodu a kanalizace bude proveden výkop do poloviny pozemní komunikace na p. p. č. 850/1, k. ú. Hrob. Příslušný správní úřad stanoví přechodnou úpravu provozu na pozemních komunikacích v souladu s ustanovením § 77 odst. 3 zákona, po projednání s Dopravním inspektorátem Územního odboru Teplice Policie ČR, Krajské ředitelství Ústeckého kraje.

V souladu s ustanovením § 77 odst. 5 zákona, jde-li o stanovení přechodné úpravy provozu na pozemních komunikacích, nedoručuje příslušný správní úřad návrh opatření obecné povahy a nevyzývá dotčené osoby k podání námitek nebo připomínek.

Poučení:

Proti tomuto stanovení přechodné úpravy provozu na pozemních komunikacích nelze dle § 173 odst. 2 správního řádu podat opravný prostředek ve smyslu obecných předpisů o správním řízení.

Toto opatření obecné povahy se oznamuje veřejnou vyhláškou a musí být vyvěšeno k veřejnému nahlédnutí na úřední desce Magistrátu města Teplice a Městského úřadu Hrob, a to **po dobu 15 dnů** ode dne jeho zveřejnění na úřední desce a také způsobem umožňujícím dálkový přístup na stránkách www.teplice.cz a www.mestohrob.cz, přičemž **nabývá účinnosti pátým dnem** po dni jeho vyvěšení.

otisk úředního razítka
Bc. Ivana Müllerová
vedoucí odboru dopravy
pověřená úřední osoba

Příloha:

- Situace s návrhem dopravního značení

Městský úřad
odbor místního
hospodářství
HROB
-3-

Vyvěšeno dne: 1.3.2019

Městský úřad
odbor místního
hospodářství
HROB
-3-

Sejmuto dne: 16.3.2019


Razítka a podpis orgánu, který potvrzuje vyvěšení a sejmutí oznámení:

Obdrží:

- Magistrát města Teplice, nám. Svobody 2/2, 415 95 Teplice - k vyvěšení na ÚD
- Městský úřad Hrob, U Radnice 234, 417 04 Hrob - k vyvěšení na ÚD
- Helena Mauleová, Zahradní 130, 417 23 Košťany - po nabytí účinnosti
- Policie České republiky KŘ, dopravní inspektorát, Masarykova 1363, 415 96 Teplice - po nabytí účinnosti

Hrob - ulice Rybníční - napojení vodovodu a kanalizace



 pracovní úsek



Hrob - ulice Rybníční - napojení vodovodu a kanalizace - výkop do poloviny komunikace

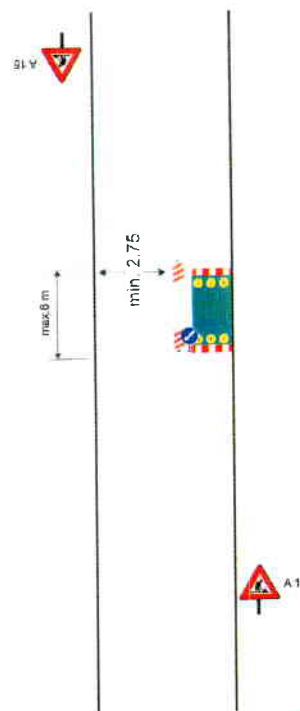


Schéma B/2

Silnice s malým dopravním zatížením nebo v dopravně zklidněné oblasti při výrazném ružení.

na pracovních místech si kratší dobou trvání zpravidla bez výstražných světel

přična uzávěra zastrana; minimálně 3 výstražná světla typu 1

podélná uzávěra oboustrannými směrovacími deskami; odstup max. 10 m

podélná uzávěra zabrzdím na straně chodníku; stezky pro cyklisty



v pracovním úseku bude 7 kalendářních dnů před zahájením prací osazeno dopravní značení B 28 + E 13 (datum a čas zahájení prací)

