

# MAGISTRÁT MĚSTA TEPLICE

odbor dopravy  
nám. Svobody 2/2, 415 95 Teplice

Naše č.j. :  
MgMT/117309/2018  
OD/Hum/DZ-PŘ

Vyřizuje/telefon:  
Ing. Ilona Humlová/417 510 928  
humlova@teplice.cz

v Teplicích dne:

5.11.2018

MĚSTSKÝ ÚŘAD HROB, okr. Teplice	Čís. dopor.
DOŠLO 4. 11. 2018	Zpracovatel: EKL
č. 18/3152/MZ	Ukl. zn.
Přílohy:	

## VEŘEJNÁ VYHLÁŠKA opatření obecné povahy

„Stanovení přechodné úpravy provozu na pozemních komunikacích“

Odbor dopravy Magistrátu města Teplice, jako příslušný správní úřad podle § 124 odst. 6 a § 77 odst. 1 písm. c) zákona č. 361/2000 Sb., o provozu na pozemních komunikacích a o změnách některých zákonů, v platném znění (dále jen „zákon“), na základě podaného podnětu: **Správa a údržba silnic Ústeckého kraje, příspěvková organizace, Ruská 260, 417 03 Dubí 3, IČ: 000 80 837** ze dne 25.10.2018 vydaného pod č.j. KRPU-190719-1/ČJ-2018-040906 dne 17.10.2018 a nahrazující tak souhlas s umístěním předmětného přechodného dopravního značení dle § 77 odst. 2 písm. b) zákona č. 361/2000 Sb., jak je uvedeno ve znění podnětu, dále v souladu s § 77 odst. 5 zákona a § 171 a § 173 zákona č. 500/2004 Sb., správní řád, v platném znění (dále jen správní řád) vydává opatření obecné povahy:

stanovení přechodné úpravy provozu na pozemních komunikacích:

**silnice č. II. a III. třídy v Teplicích**

**a v obcích spadajících do rozšířené působnosti obecního úřadu Teplice**

spočívající v dočasném osazení přechodného dopravního značení a zařízení:

**dle příložené schémat B/1, B/2, B/7, B/24, B/25.1, C/1, C/2, C/4, C/6, C/11 a C/12**

**z důvodu oprav, údržby a odstraňování havárií na předmětných komunikacích v roce 2019**

### Podmínky provedení přechodného dopravního značení:

1. Dopravní značení bude provedeno podle tohoto stanovení a **odsouhlaseného návrhu dopravního značení**. K označení bude použito reflexních dopravních značek.
2. **Dopravní značení IS 11c bude osazeno na všech křižovatkách objízdné trasy.**
3. Rozměry a provedení dopravních značek či dopravního zařízení musí být v souladu s vyhláškou č. 294/2015 Sb., kterou se provádějí pravidla provozu na pozemních komunikacích, dále v souladu s příslušnou českou státní normou a v souladu s technickými podmínkami TP 66 „Zásady pro označování pracovních míst na pozemních komunikacích.“
4. K označení nesmí být použito nečitelných nebo poškozených značek. Značky a zábrany musí být zajištěny proti posuvu vlivem povětrnosti.
5. Sloupky přenosných dopravních značek budou červenobílé. Délka jednotlivých polí bude min. 10 cm. Spodní okraj nejnižší přípevněné značky bude 60 cm nad vozovkou.

6. Veškeré poškození stávajícího trvalého dopravního značení či jeho neoprávněné zakrytí, bude neprodleně na náklady akce uvedeno do původního stavu.
7. V případě potřeby bude přechodné dopravní značení v místě akce doplněno nebo pozměněno pověřeným pracovníkem odboru dopravy a životního prostředí Magistrátu města Teplice.
8. **Toto stanovení včetně odsouhlaseného návrhu dopravního značení musí být k dispozici v místě konání akce (stačí v kopii) pro případnou kontrolu pracovníků Magistrátu města Teplice. Odpovědnou osobou na stavbě je p. Ing. Jan Sýkora, tel.: 475 620 206.**
9. Po skončení akce bude přechodné dopravní značení neprodleně odstraněno a stávající trvalé dopravní značení bude uvedeno do původního stavu.
10. Přechodná úprava provozu na pozemních komunikacích se povoluje v termínu **od 1.1.2019 do 31.12.2019.**
11. Upozornění: Toto stanovení dopravního značení nenahrazuje příslušné rozhodnutí o povolení zvláštního užívání komunikace dle § 25, odst. 6, písm. c), odst. 3, zákona č. 13/1997 Sb. , a nenahrazuje rozhodnutí o povolení uzavírky, dle § 24, zákona č. 13/1997 Sb.

#### **Odůvodnění:**

Odbor dopravy Magistrátu města Teplice, jako příslušný úřad ve věcech provozu na pozemních komunikacích, podle § 124 odst. 6 zákona, obdržel dne 25.10.2018 podnět ke stanovení přechodné úpravy provozu na pozemních komunikacích – osazení svislého dopravního značení a zařízení na silnicích č. II. a III. třídy v Teplicích, a to z důvodu oprav, údržby a odstraňování havárií na předmětných komunikacích v roce 2019.

Příslušný správní úřad stanoví přechodnou úpravu provozu na pozemních komunikacích v souladu s ustanovením § 77 odst. 3 zákona, po projednání s Dopravním inspektorátem Územního odboru Teplice Policie ČR, Krajské ředitelství Ústeckého kraje.

V souladu s ustanovením § 77 odst. 5 zákona, jde-li o stanovení přechodné úpravy provozu na pozemních komunikacích, nedoručuje příslušný správní úřad návrh opatření obecné povahy a nevyzývá dotčené osoby k podání námitek nebo připomínek.

#### **Poučení:**

Protí tomuto stanovení přechodné úpravy provozu na pozemních komunikacích nelze dle § 173 odst. 2 správního řádu nelze podat opravný prostředek ve smyslu obecných předpisů o správním řízení.

Toto opatření obecné povahy se oznamuje veřejnou vyhláškou a musí být vyvěšeno k veřejnému nahlédnutí na úřední desce Magistrátu města Teplice a příslušných měst a obcí, a to **po dobu 15 dnů** ode dne jeho zveřejnění a také způsobem umožňujícím dálkový přístup na stránkách [www.teplice.cz](http://www.teplice.cz) a na stránkách příslušných obcí a měst, přičemž **nabývá účinnosti pátým dnem** po dni jeho vyvěšení.

otisk úředního razítka

**Bc. Ivana Müllerová**  
vedoucí odboru dopravy  
oprávněná úřední osoba

#### **Příloha:**

- Situace s návrhem dopravního značení

Městský úřad  
odbor místního  
hospodářství  
HROB

Vyvěšeno dne: 9. 11. 2018

Sejmuto dne: 24. 11. 2018

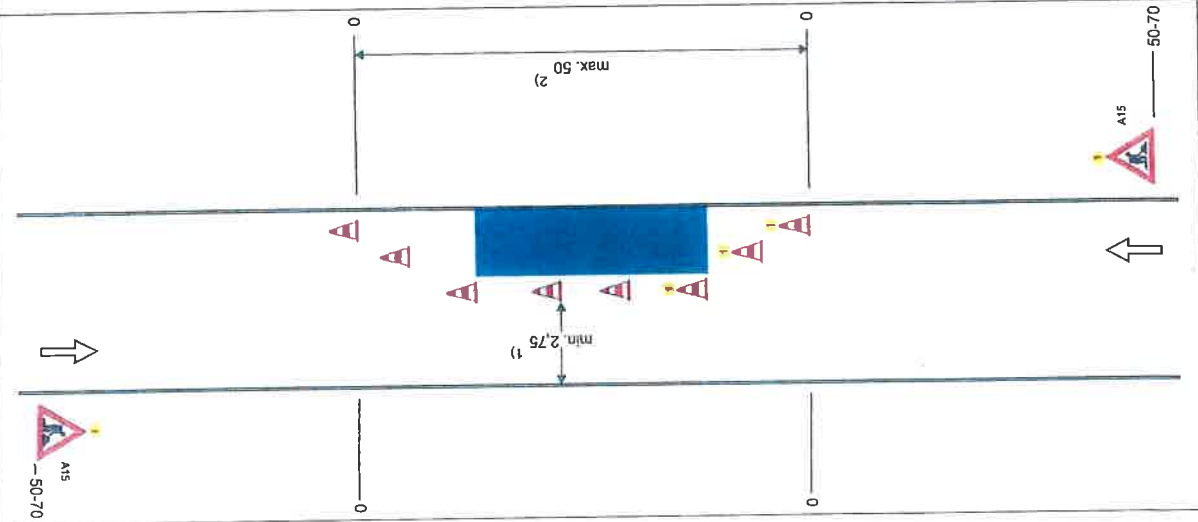
Razítka a podpis orgánu, který potvrzuje vyvěšení a sejmutí oznámení:

**Obdrží:**

- Magistrát města Teplice, nám. Svobody 2/2, 415 95 Teplice - k vyvěšení na ÚD
- Obecní úřad Moldava, Moldava 113, 417 81 - k vyvěšení na ÚD
- Obecní úřad Mikulov, Tržní náměstí 27, 419 01 Mikulov - k vyvěšení na ÚD
- Obecní úřad Háj u Duchcova, Kubátova 155, 417 22 Háj u Duchcova - k vyvěšení na ÚD
- Obecní úřad Jeníkov, Oldřichov 52, 417 24 Oldřichov u Duchcova - k vyvěšení na ÚD
- Obecní úřad Lahošť, Švermova 22, 417 25 Lahošť - k vyvěšení na ÚD
- Obecní úřad Újezdeček, náměstí Boženy Němcové 2/1, 415 01 Újezdeček - k vyvěšení na ÚD
- Obecní úřad Proboštov, nám. Svobody 700, 417 12 Proboštov - k vyvěšení na ÚD
- Obecní úřad Kladruby, Kladruby 29, 415 01 - k vyvěšení na ÚD
- Obecní úřad Bystřany, Pražská 32, 417 61 Bystřany - k vyvěšení na ÚD
- Obecní úřad Modlany, Modlany 34, 417 13 - k vyvěšení na ÚD
- Obecní úřad Bžany, Bžany 50, 415 01 - k vyvěšení na ÚD
- Obecní úřad Rtně nad Bílinou, Rtně nad Bílinou 34, 417 62 - k vyvěšení na ÚD
- Obecní úřad Žalany, Pražská 93, 417 63 Žalany - k vyvěšení na ÚD
- Obecní úřad Kostomlaty pod Milešovkou, Lhenická 310, 417 54 Kostomlaty pod Milešovkou - k vyvěšení na ÚD
- Obecní úřad Bořislav, Bořislav 20, 415 01 - k vyvěšení na ÚD
- Obecní úřad Žim, Žim 28, 415 01 - k vyvěšení na ÚD
- Obecní úřad Novosedlice, Trnovanská 208/16, 417 31, Novosedlice - k vyvěšení na ÚD
- Obecní úřad Srbice, Srbice 62, 415 01 - k vyvěšení na ÚD
- Obecní úřad Zabušany, Zabušany 1, 417 71 - k vyvěšení na ÚD
- Městský úřad Osek, Zahradní 246, 417 05 Osek - k vyvěšení na ÚD
- Městský úřad Duchcov, nám. Republiky 20/5, 41901 Duchcov - k vyvěšení na ÚD
- Městský úřad Hrob, U Radnice 234, 417 04 Hrob - k vyvěšení na ÚD
- Městský úřad Košťany, Teplická 297, 417 23 Košťany - k vyvěšení na ÚD
- Městský úřad Dubí, Ruská 264/128, 417 01 Dubí - k vyvěšení na ÚD
- Městský úřad Krupka, Mariánské nám. 32, 417 42 Krupka - k vyvěšení na ÚD
- Policie České republiky, dopravní inspektorát, Masarykova 1363, 415 96 Teplice – po nabytí účinnosti
- Správa údržba silnic Ústeckého kraje, p. o., Gogolova 19, 400 04 Trmice – po nabytí účinnosti

### Schéma B/24

Operativní pracovní místo na vozovce.



příčná uzávěra třemi dopravními kužely (výška 0,5 m)  
odstup podélně 1-2 m  
příčně 0,6-1 m

podélná uzávěra dopravními kužely (výška min. 0,5 m) nebo vodícími deskami  
odstup max. 6 m

příčná uzávěra třemi dopravními kužely (výška 0,5 m)  
výstražné světlo typu 1  
odstup podélně 1-2 m  
příčně 0,6-1 m

1) může být ve výjimečných případech menší (viz kap. 6.2.1.)

2) v případě, že zbývající šířka vozovky umožňuje provoz jen v jednom směru jízdy, může být délka pracovního místa max. 50 m, jinak použít SSZ podle schématu B/6

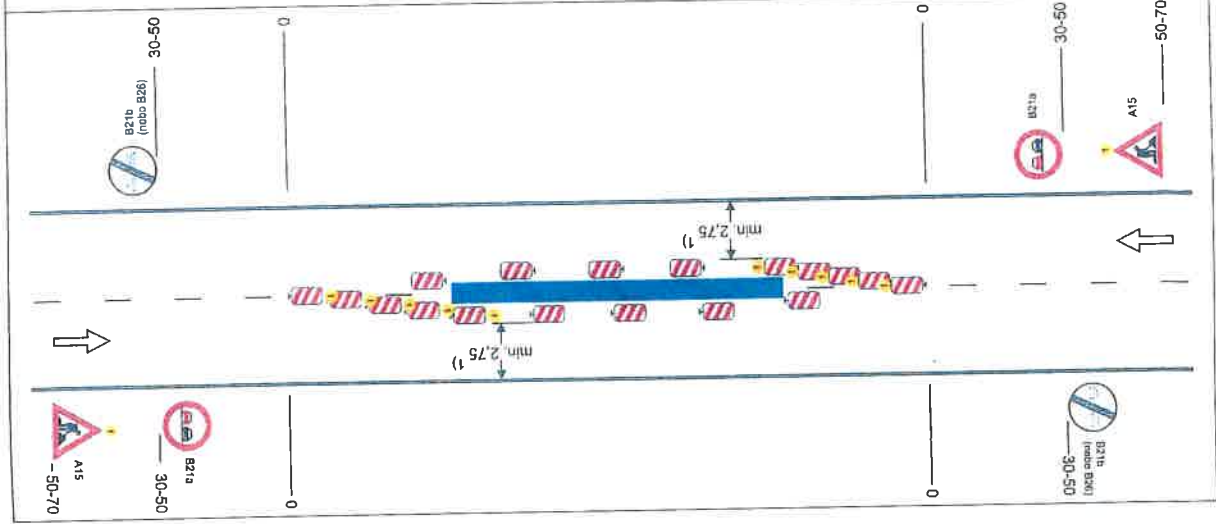
výstražné světlo typu 1  
nebo značka umístěna na fluorescenčním žlutozeleném podkladu, v protisměru shodně

vzdálenosti v metrech



### Schéma B/7

Standardní pracovní místo uprostřed vozovky.



výstražné světlo typu 1  
nebo značka umístěna na fluorescenčním žlutozeleném podkladu, v protisměru shodně

příčné uzávěry jednostrannými směrovacími deskami  
odstup podélně 1-2 m  
příčně 0,6-1 m  
výstražná světla typu 1 na každé směrovací desce

podélné uzávěry jednostrannými směrovacími deskami  
odstup max. 10 m

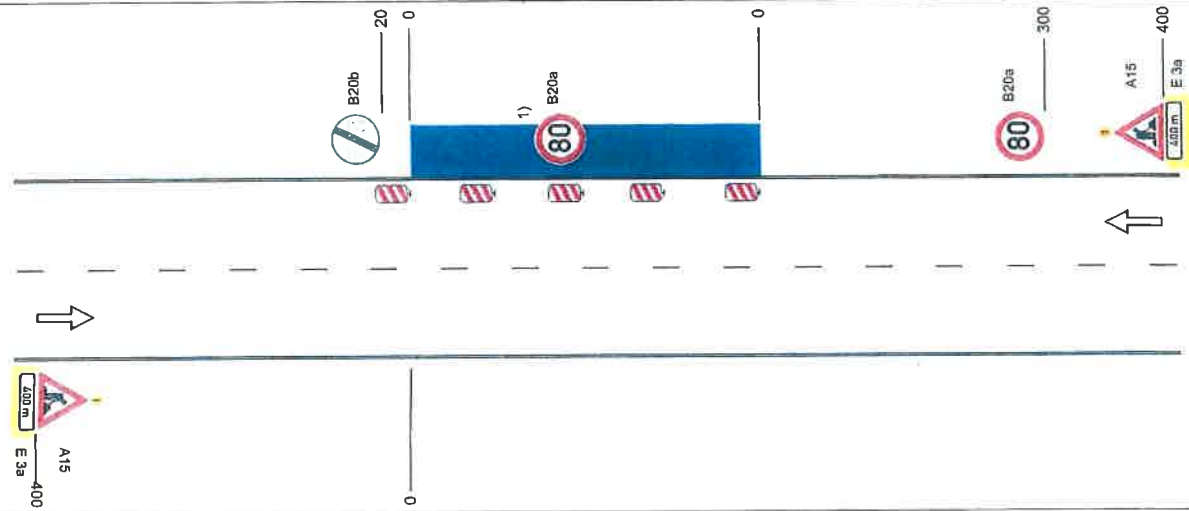
1) může být ve výjimečných případech menší (viz kap. 6.1.2.)

vzdálenosti v metrech



### Schéma C/1

Standardní pracovní místo na pozemní komunikaci s malým dopravním zatížením.



podélná uzávěra oboustrannými směrovacími deskami odstup max. 20 m

1) opakování v případě podélné uzávěry delší než 300 m po 300 m - 500 m

výstražné světlo typu 1 nebo značka umístěna na fluorescenčním podkladu, v protisměru shodně

vzdálenosti v metrech



### Schéma B/25.1

Operativní pracovní místo na vozovce.

výstražné světlo typu 1 nebo značka umístěna na fluorescenčním žlutozeleném podkladu

příčná uzávěra třemi dopravními kužely (výška 0,5 m) odstup podélně 1-2 m; příčně 0,6-1 m; jen v případě nepohyblivého pracovního místa

podélná uzávěra dopravními kužely (výška min. 0,5 m) nebo vodíci deskami odstup max. 6 m; jen v případě nepohyblivého pracovního místa

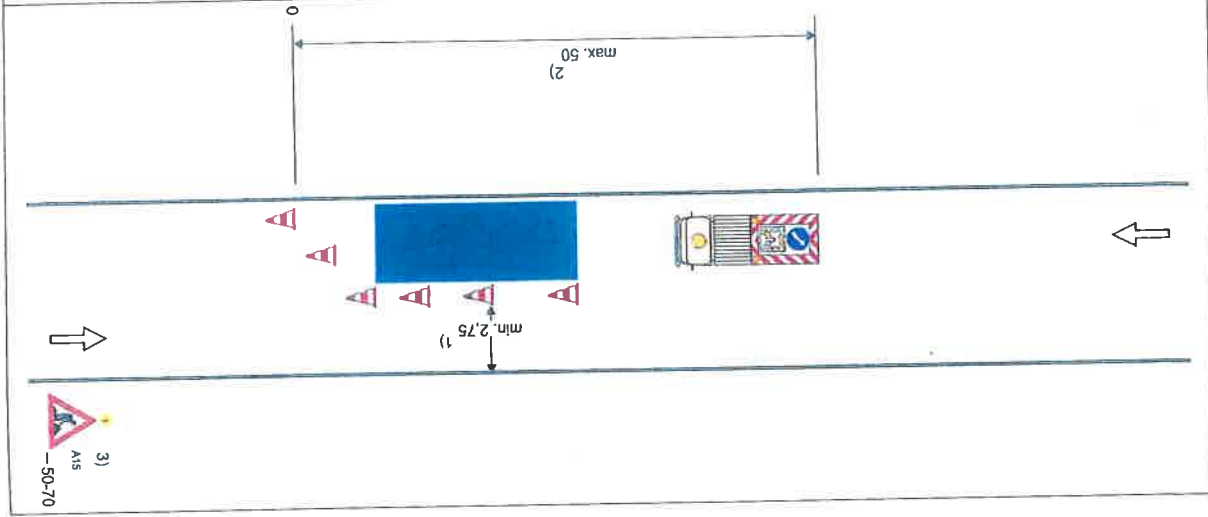
pojezdná uzavírková tabule typu II

1) může být ve výjimečných případech menší (viz kap. 6.2.1.)

2) v případě delšího pracovního místa řízení provozu (SSZ, policista) nebo usměrňování provozu osobou oprávněnou k zastavování vozidel

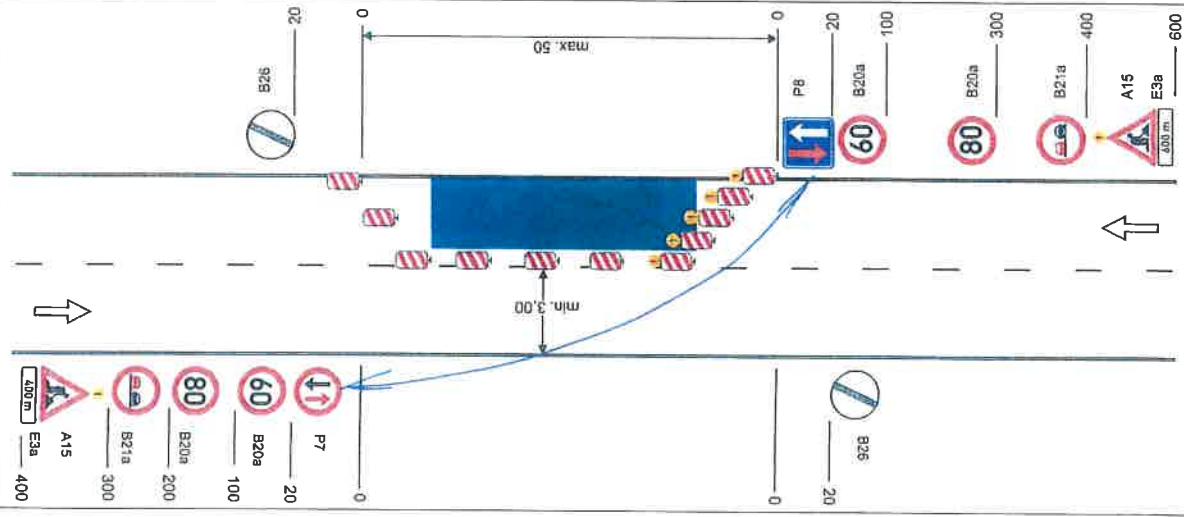
3) nebo zařízení předběžné výstražky

vzdálenosti v metrech



### Schéma C/4

Standardní pracovní místo. Zúžení vozovky na jeden jízdní pruh. V případě místní úpravy přednosti v jízdě dopravními značkami.



příčná uzávěra jednostrannými směrovacími deskami

podélná uzávěra oboustrannými směrovacími deskami odstup max. 20 m

příčná uzávěra jednostrannými směrovacími deskami výstražná světla typu 1 na každé směrovací desce

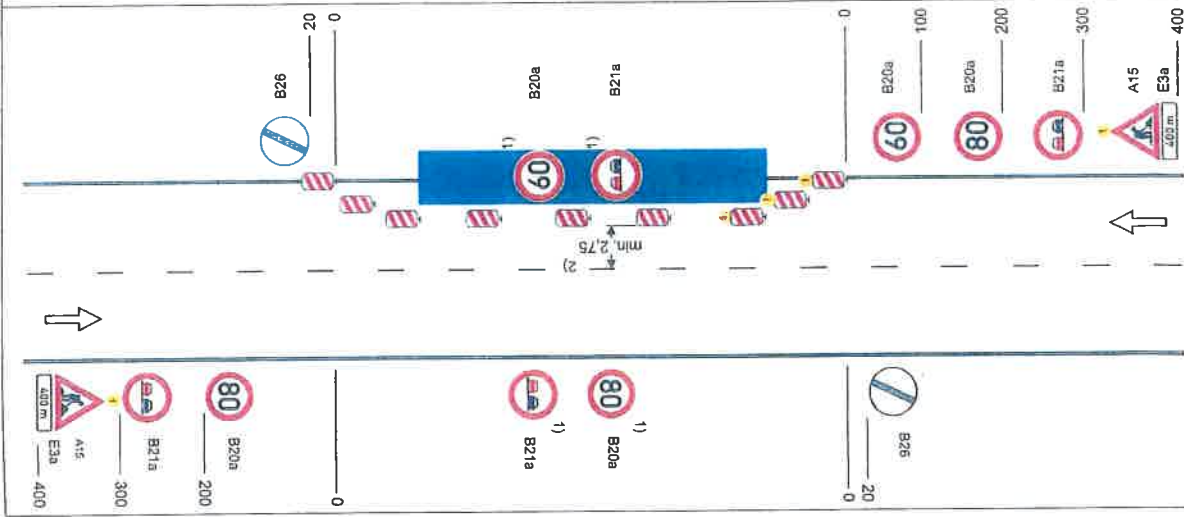
výstražné světlo typu 1 nebo značka umístěná na fluorescenčním podkladu, v protisměru shodně

vzdálenosti v metrech



### Schéma C/2

Standardní pracovní místo. Zúžení jízdního pruhu.



příčná uzávěra jednostrannými směrovacími deskami

vymezení jízdních pruhů dopravními knoflíky (odstup 0,5-1 m), fólií nebo barvou doporučeno

podélná uzávěra oboustrannými směrovacími deskami odstup max. 20 m

příčná uzávěra jednostrannými směrovacími deskami

výstražná světla typu 1 na každé směrovací desce

1) opakování v případě podélné uzávěry delší než 300 m po 300 m-500 m

2) může být ve výjimečných případech menší (viz Kap. 6.2.2)

výstražné světlo typu 1 nebo značka umístěná na fluorescenčním podkladu, v protisměru shodně

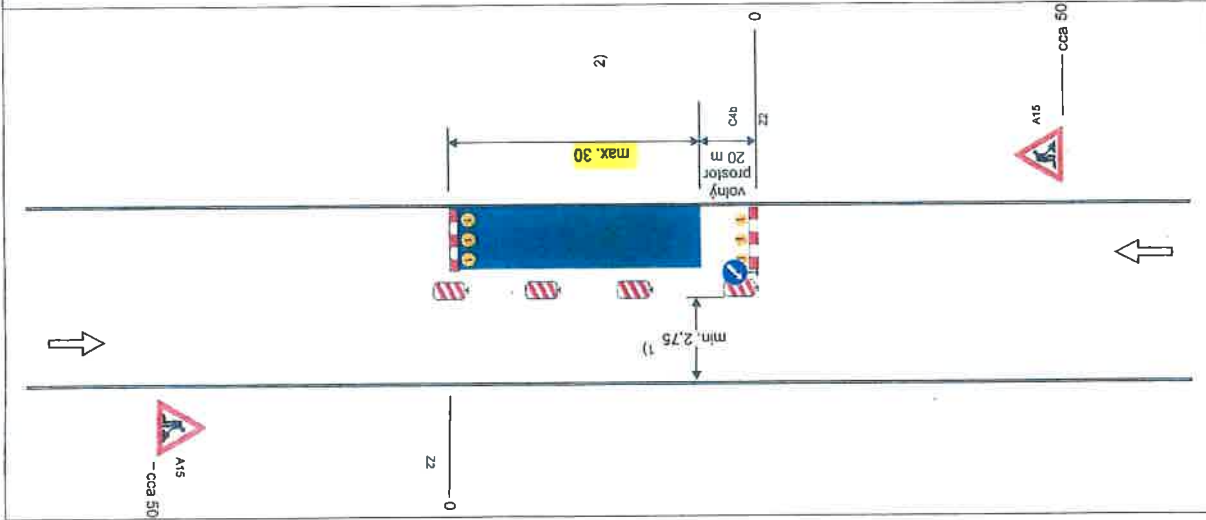
vzdálenosti v metrech





## Schéma B/2

Standardní pracovní místo na pozemní komunikaci s malým dopravním zatížením. Zúžení vozovky na jeden jízdní pruh.



příčná uzávěra zábranou minimálně 3 výstražná světla typu 1

podélná uzávěra oboustrannými směrovacími deskami odstup max. 10m

podélná uzávěra zábradlím na straně chodníku/stezky pro cyklisty

příčná uzávěra zábranou minimálně 3 výstražná světla typu 1

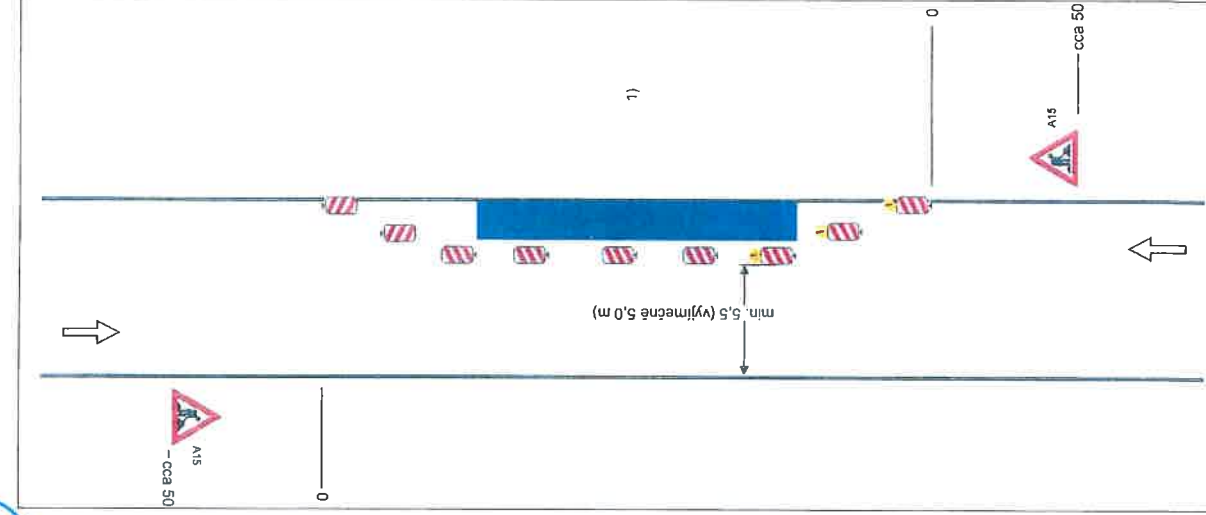
1) může být ve výjimečných případech menší (viz kap. 6.1.2.)

2) užití dopravních značek a dopravních zařízení v případě souběžných parkovacích pruhů, chodníků a/nebo stezek pro cyklisty podle schémat B/16 až B/20

vzdálenosti v metrech

## Schéma B/1

Standardní pracovní místo na pozemní komunikaci s malým dopravním zatížením.



příčná uzávěra jednostrannými směrovacími deskami odstup podélně 1-2m příčně 0,6-1 m

podélná uzávěra oboustrannými směrovacími deskami odstup max. 10 m

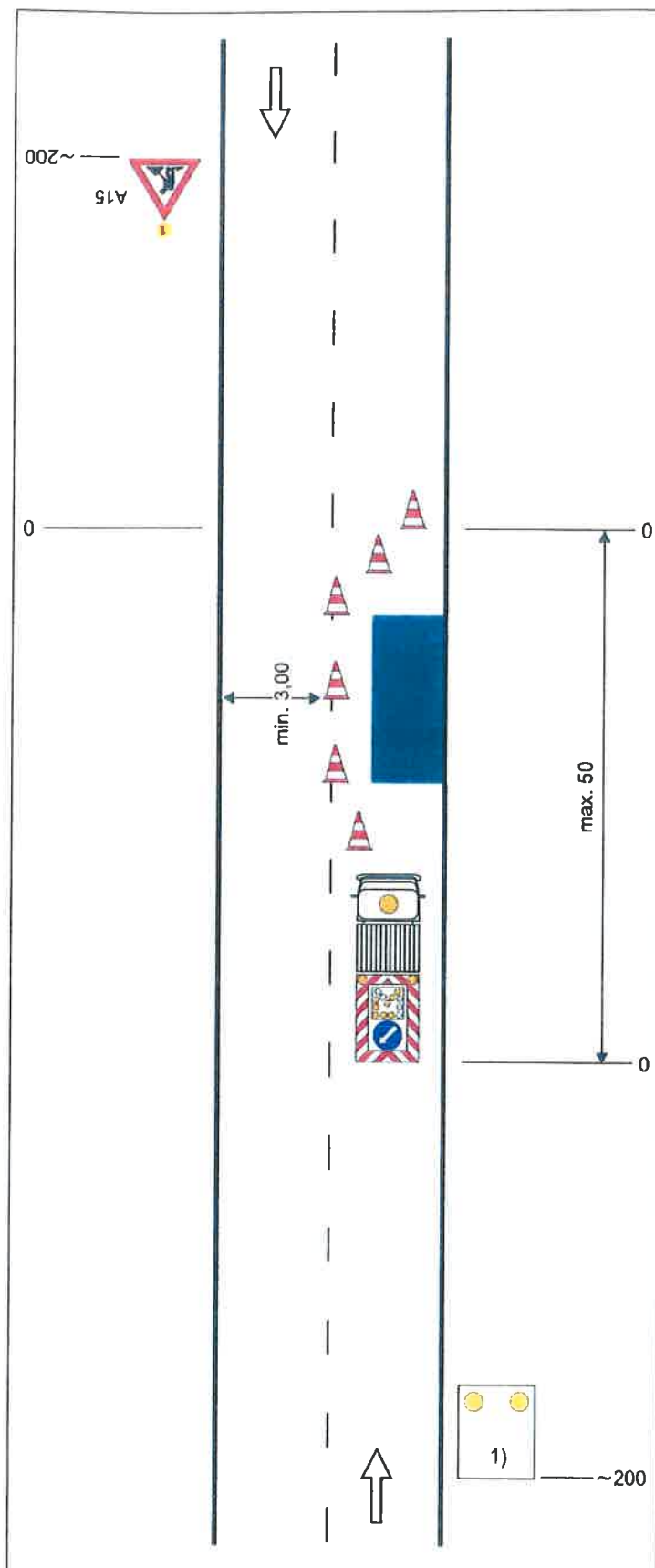
příčná uzávěra jednostrannými směrovacími deskami odstup podélně 1-2 m příčně 0,6-1 m výstražná světla typu 1 na každé směrovací desce

1) užití dopravních značek a dopravních zařízení v případě souběžných parkovacích pruhů, chodníků a/nebo stezek pro cyklisty podle schémat B/16 až B/20

vzdálenosti v metrech







## Schéma C/12

### Operativní pracovní místo.

výstražné světlo typu 1 nebo značka umístěna na fluorescenčním podkladu, v protisměru shodně

uzávěry dopravními kužely (výška min. 0,5 m doporučena)

příčná uzávěra  
odstup podélně 1 - 3 m  
příčně 0,6 - 1 m

podélná uzávěra  
odstup max. 6 m

pracovní vozidlo s pojízdnou uzavírkovou tabulí typu II

1) zařízení předběžné výstrahy jen tehdy, jestliže není pracovní vozidlo zřetelně vidět ze vzdálenosti min. 200 m

vzdálenosti v metrech

