

# STRATEGICKÝ PLÁN ROZVOJE MĚSTA

## HROB



**Aktualizace na období**

**2024-2027**

### **Příloha 1: Analytická část**

Finální verze schválená Zastupitelstvem města

## Obsah

1	Základní charakteristika.....	4
	Historie města .....	4
2	Obyvatelstvo.....	6
	2.1 Stav a pohyb obyvatelstva.....	6
	2.2 Složení obyvatelstva .....	7
	2.3 Sociální problematika .....	9
3	Domácnosti a bydlení.....	11
	3.1 Složení domácností.....	11
	3.2 Bydlení .....	11
4	Ekonomika a trh práce.....	12
5	Občanská vybavenost.....	14
	5.1 Vzdělávání .....	14
	5.2 Zdravotnictví.....	14
	5.3 Sociální služby.....	14
	5.4 Kulturní zařízení.....	15
	5.5 Památky .....	15
	5.6 Sport .....	15
6	Doprava .....	16
	6.1 Základní popis dopravní sítě.....	16
	6.2 Silniční síť.....	16
	6.3 Železniční doprava.....	16
	6.4 Cyklodoprava .....	16
	6.5 Pěší doprava .....	16
	6.6 Parkování.....	17
	6.7 Dopravní obslužnost.....	17
7	Technická infrastruktura .....	18
	7.1 Elektřina.....	18
	7.2 Plynofikace .....	18
	7.3 Zásobování pitnou vodou .....	18
	7.4 Kanalizace .....	18
	7.5 Odpady .....	18
	7.6 Datové sítě.....	19
8	Přírodní poměry, životní prostředí .....	20
	8.1 Základní popis přírodního okolí.....	20
	8.2 Chráněná území.....	20
	8.3 Chráněná ložisková území .....	21
	8.4 Staré ekologické zátěže .....	22
9	Spolková činnost a aktivní občanství.....	23
10	Veřejná správa.....	24
	10.1 Hospodaření města .....	24
	10.2 Vnější vztahy a vazby.....	25

## Seznam tabulek

Tabulka 1: Vývoj počtu obyvatel od r. 2014.....	6
Tabulka 2: Pohyb obyvatel od r. 2013.....	7
Tabulka 3: Vývoj věkové struktury obyvatel. ....	7
Tabulka 4: Obyvatelstvo podle vzdělání.....	8
Tabulka 5: Národnostní složení obyvatelstva.....	9
Tabulka 6: Počty trestných činů a přestupků .....	9
Tabulka 7: Obyvatelé v exekuci .....	10
Tabulka 8: Hospodářící domácnosti podle počtu členů .....	11
Tabulka 9: Počet domů.....	11
Tabulka 10: Intenzita bytové výstavby .....	11
Tabulka 11: Domy a byty podle využití.....	11
Tabulka 12: Ekonomické subjekty podle počtu zaměstnanců .....	12
Tabulka 13: Ekonomické subjekty podle oborového zaměření .....	12
Tabulka 14: Vyjíždka do zaměstnání .....	13
Tabulka 15: Nezaměstnanost k 31. 12. 2023.....	13
Tabulka 16: Vývoj nezaměstnanosti.....	13
Tabulka 17: Přehled vzdělávacích zařízení .....	14
Tabulka 18: Přehled zdravotnických zařízení .....	14
Tabulka 19: Frekvence spojů hromadné dopravy .....	17
Tabulka 20: Dostupnost vybraných míst .....	17
Tabulka 21: Střednědobý výhled rozpočtu města Hrob na roky 2024–2026 (tis. Kč) .....	24

## Seznam obrázků

Obrázek 1: Město Hrob v územním kontextu .....	4
Obrázek 2: Historický vývoj počtu obyvatel .....	6
Obrázek 3: Věková pyramida obyvatel města.....	8
Obrázek 4: Chráněná území v okolí města .....	21
Obrázek 5: Chráněná ložisková území.....	21
Obrázek 6: Organizační struktura města.....	24

## 1 Základní charakteristika

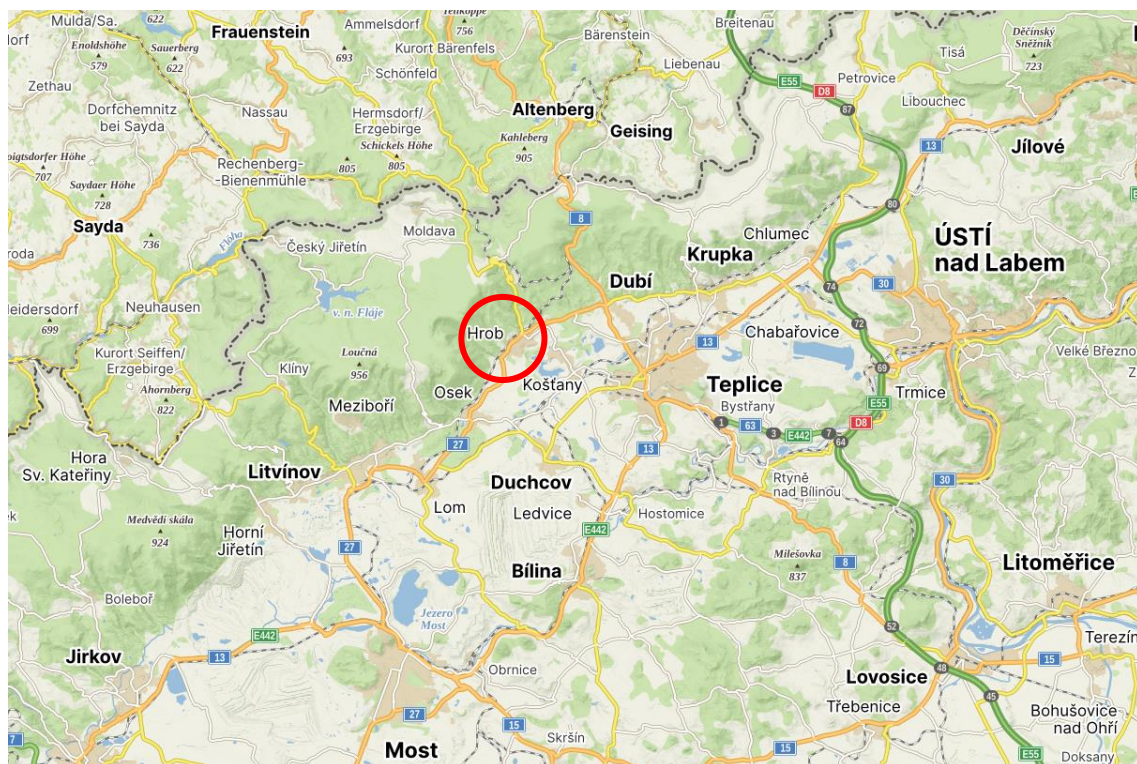
Město Hrob leží na úpatí Krušných hor v okrese Teplice, 10 km severozápadně od Teplic, 8 km od Duchova a 7 km od německých hranic.

Samotné město leží v nadmořské výšce 340 až 395 m n. m., nicméně katastr města sahá od jezera Barbora (250 m n. m.) až téměř na hřebeny Krušných hor do nadmořské výšky 850 m. Celková katastrální plocha je 1 109 ha.

Počet trvale hlášených obyvatel k 31. 12. 2022 činil 2 010 obyvatel. V posledních 10 letech je počet obyvatel setrvalý.

Město tvoří 4 části: Hrob, Křižanov, Mlýny a Verneřice. Pověřeným obecním úřadem pro účel přenesené působnosti je město Duchcov. Příslušnou obcí s rozšířenou působností je okresní město Teplice.

Obrázek 1: Město Hrob v územním kontextu



## Historie města

Původ názvu města Hrob není přesně znám, nejpravděpodobněji to byl příkop nebo jáma, jimiž horníci pronikali ke stříbrné nebo jiné rudě. Hrob se od roku 1282 postupně jmenoval Grap, Grab, Hrob, Clostergrob, Klostergrab, Hroby, a nyní Hrob. Město vzniklo poblíž prastaré obchodní stezky z Halle nad Sálou do Prahy. Zhruba v polovině 15. století se v Hrobu začalo dolovat.

Nejstarší dochovaný záznam o Hrobu je z r. 1282. Je jím kupní smlouva, ve které Alžběta, abatyše benediktinského kláštera v Teplicích, prodává Verneřice a Hrob Theodorovi, opatu cisterciáckého kláštera v Oseku.

## Významná data ze starší historie

- 1458: Hrobu bylo uděleno privilegium týdenního trhu. Toto první písemné, dodnes dochované privilegium udělil Hrobu, významnému středisku těžby stříbrné rudy v Čechách, Jiří z Poděbrad. Jednalo se o povolení, kdy se každou středu ve městě konal trh. Touto výsadou získal Hrob městský charakter. V pergamenu psaném latinsky se poprvé objevuje český název Hrob.
- 1477: uděleno právo používat městský znak, 1478 právo pečeti červeným voskem
- 1594: Hrob povýšen na královské horní město. První horní knížka byla vedena od roku 1547. V hrobském hornictví platil jáchymovský horní řád, kdy byl vytvořen samostatný báňský revír, spravovaný horním úřadem. Měl na starosti těžbu stříbrných rud, dále rudy olovené, kamence, mědi a zinku. Nejstarší dochovaný doklad o dobývání uhlí v okolí Hrobu pochází z roku 1566.
- 1602: dokončena výstavba kamenného katolického kostela sv. Barbory (patronky horníků). Tento kostel byl v r. 1632 vypálen a v r. 1637 znovu postaven.
- 1617 (12. prosince): vypálen a rozbořen protestantský kostel, vystavěný v letech 1611-1614. Jeho vypálení (spolu s uzavřením kostela v Broumově) posloužilo jako záminka protestantským stavům pro započítí českého stavovského povstání a tím i třicetileté války. Po bitvě na Bílé hoře ztratil Hrob veškerý majetek a na čas mu byla odejmuta všechna privilegia, právo horní, právo knihy a pečeti. Mnoho horníků, kteří se nechtěli vrátit ke katolické víře, se muselo vystěhovat. Dolování stříbra upadlo.

## Rozvoj města v moderní době

Rozvoj průmyslu v 19. století změnil charakter města. Budují se továrny, které využívaly lacinou sílu potoků a energie z uhlí. Vznikají mlýny, pily, sklárna, textilka, pánvárna, papírna a další. V okolí města se rozvíjí těžba uhlí, nové doly potřebují více pracovníků, nastal příliv českého obyvatelstva. V roce 1870 byla postavena škola a roku 1885 byla do Hrobu zavedena železnice (horská trať Most – Dubí – Moldava, která sloužila především pro export severočeského uhlí do Saska, ale později i pro osobní turistickou dopravu). V r. 1902 byl postaven evangelický kostel Vzkříšení (secesní stavba od drážďanských architektů R. Schillingera a W. Graebnera). Základní kámen byl položen ve výroční den zboření protestantského kostela 12. prosince 1900.

Po první světové válce je Hrob průmyslovým městem, obyvatelé pracují v továrnách a blízkých dolech. Přestože žijí vedle sebe Češi a Němci, nedochází k nepokojům. Toto soužití je narušeno koncem třicátých let 20. století agresivní německou politikou. Po obsazení Sudet se počátkem čtyřicátých let stává město čistě německým. Po konci druhé světové války se do města vrací část původních českých obyvatel, odsunuta je ale naprostá většina obyvatel německých.

Počátkem padesátých let dvacátého století byly k Hrobu připojeny osady Verneřice a Křížanov.

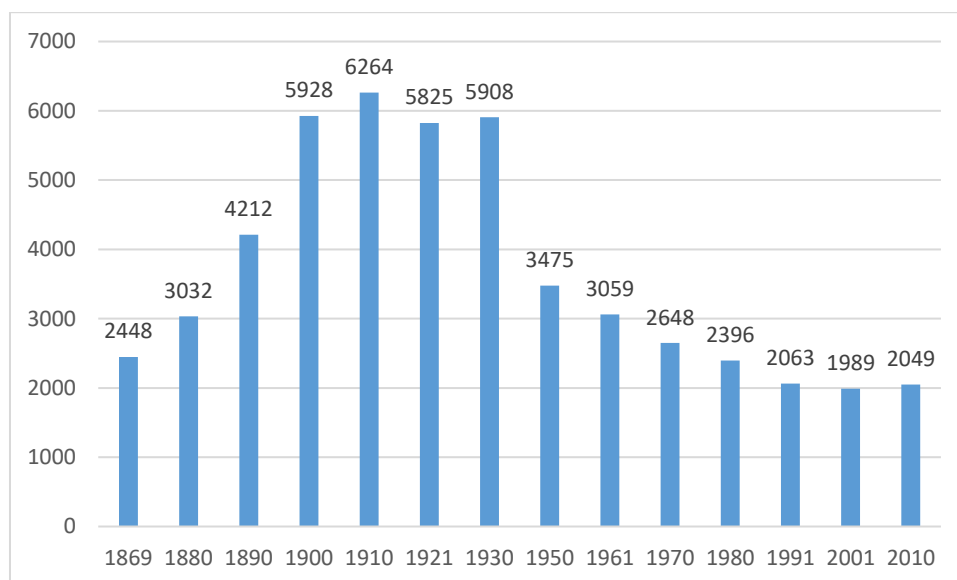
Ve druhé polovině 20. století byla postupně ukončována těžba uhlí v bezprostředním okolí města (lom Barbora ukončil těžbu roku 1973). Na přelomu století se celkově mění charakter města z průmyslového na více rezidenční.

## 2 Obyvatelstvo

### 2.1 Stav a pohyb obyvatelstva

V období průmyslového rozmachu v první polovině 20. století měl Hrob kolem 6 tis. obyvatel. Po odsunu německých obyvatel a po útlumu průmyslu se počet obyvatel stabilizoval kolem 2 tisíc.

Obrázek 2: Historický vývoj počtu obyvatel



Zdroj: Český statistický úřad – Historický lexikon obcí

V posledních 10 letech je počet obyvatel setrvalý a pohybuje se kolem 2 tisíc obyvatel. Výraznou změnu počtu obyvatel nelze v nejbližším období očekávat. Z toho vyplývá, že nároky na služby, odpadové hospodářství apod. budou z většiny na současné úrovni.

Tabulka 1: Vývoj počtu obyvatel od r. 2014

Rok	Počet obyv.	Rok	Počet obyv.
2014	2 012	2019	2 011
2015	2 042	2020	2 017
2016	2 029	2021	2 015
2017	1 991	2022	2 010
<b>2018</b>	<b>1 998</b>	<b>2023</b>	<b>2 004</b>

Zdroj: Český statistický úřad – Veřejná databáze; údaje vždy k 31. 12. daného roku

Informace o pohybu obyvatel ukazují podrobnější informace o tom, jakým způsobem se obyvatelstvo města Hrob mění. V posledních 10 letech sledujeme víceméně setrvalou přirozenou obměnu obyvatel (počet narozených a počet zemřelých obyvatel je v rovnováze), mírně vyšší byl migrační úbytek (více lidí se z města vystěhovalo, než se do něj přistěhovalo). Jedná se ale o drobné rozdíly v jednotkách obyvatel.

Tabulka 2: Pohyb obyvatel od r. 2013

Rok	Stav 1.1.	Narození	Zemřelí	Přistěhovalí	Vystěhovalí	Přírůstek přirozený	Přírůstek migrační	Přírůstek celkový	Stav 31.12.
2013	2035	17	31	76	81	-14	-5	-19	2016
2014	2016	18	25	85	82	-7	3	-4	2012
2015	2012	24	15	75	54	9	21	30	2042
2016	2042	22	21	54	68	1	-14	-13	2029
2017	2029	27	21	46	90	6	-44	-38	1991
2018	1991	25	19	60	59	6	1	7	1998
2019	1998	14	14	57	44	0	13	13	2011
2020	2011	24	16	47	49	8	-2	6	2017
2021	2017	26	37	51	39	-11	12	1	2015
2022	2015	17	24	62	60	-7	2	-5	2010
2023	2010	15	17	65	69	-2	-4	-6	2004

Zdroj: Český statistický úřad – Veřejná databáze

Významným demografickým trendem je stárnutí obyvatel. V Hrobu setrvale roste počet obyvatel ve věku 65 a více let i jejich podíl na celkovém počtu obyvatel. Průměrný věk obyvatel se za posledních 10 let zvýšil o dva roky. Tento trend je setrvalý. Stárnutí obyvatel do budoucna přinese vyšší tlak na služby pro seniory (zdravotní a sociální péče).

Tabulka 3: Vývoj věkové struktury obyvatel.

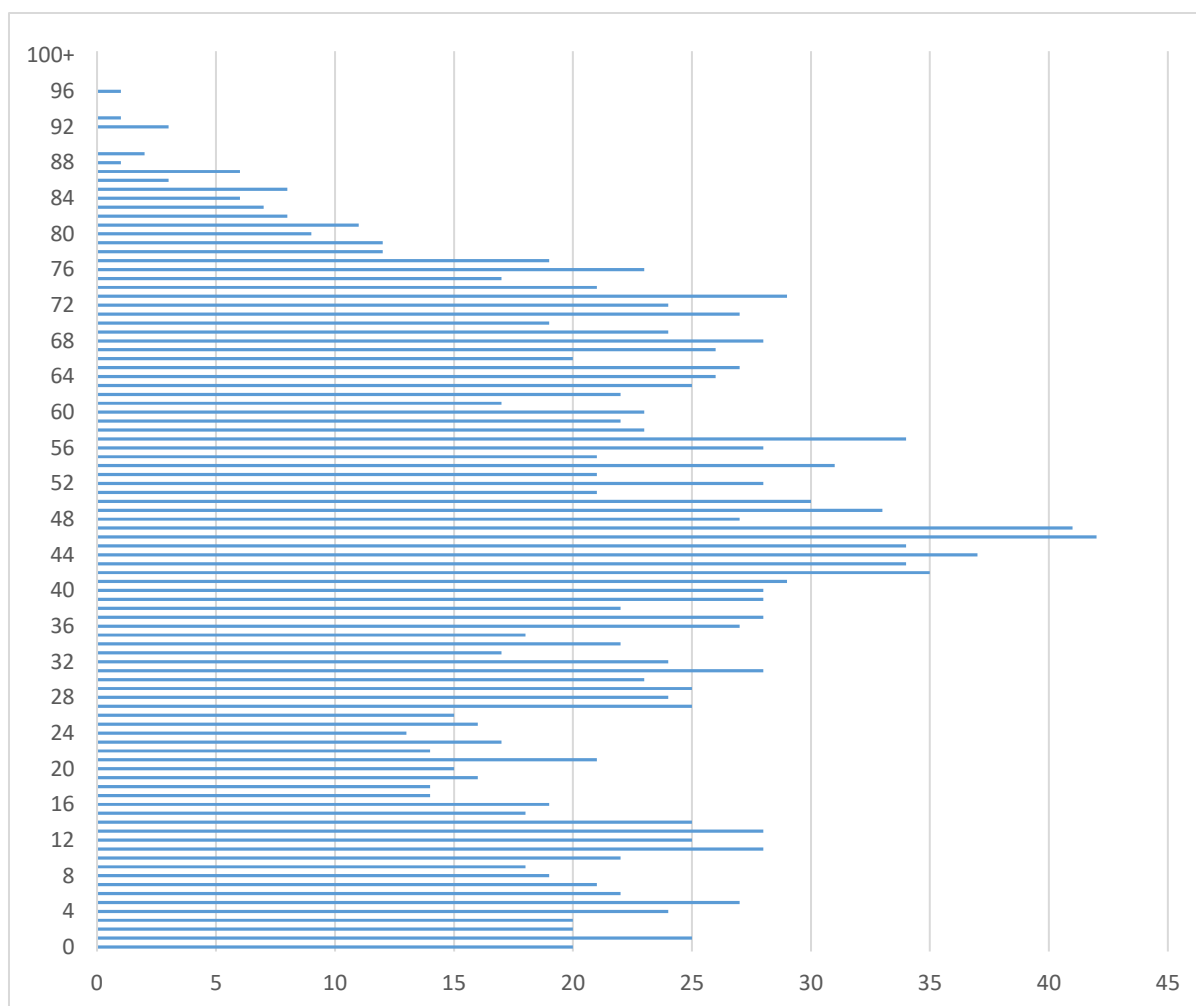
Rok	Počet obyv. celkem	V tom ve věku			Index stáří	Průměrný věk
		0-14	15-64	65 a více		
2013	2 016	327	1 364	325	99,4	40,5
2014	2 012	327	1 355	330	100,9	40,7
2015	2 042	334	1 360	348	104,2	40,9
2016	2 019	338	1 347	344	101,8	41,0
2017	1 991	337	1 290	364	108,0	41,4
2018	1 998	346	1 277	375	108,4	41,6
2019	2 011	344	1 287	380	110,5	41,9
2020	2 017	347	1 278	392	113,0	42,2
2021	1 015	356	1 268	391	109,8	42,0
2022	2 010	338	1 274	398	117,8	42,3

Zdroj: Český statistický úřad – Veřejná databáze

## 2.2 Složení obyvatelstva

Při sledování složení obyvatelstva je patrné postupné ubývání mladších ročníků. Početně nejvíc zastoupená je střední generace ve věku cca 40-48 let. Naopak lze sledovat menší počet obyvatel ve věku cca 17-26 let. To v horizontu zhruba 10 let přinese úbytek dětí v předškolním a mladším školním věku (méně početné ročníky budou mít méně dětí).

Obrázek 3: Věková pyramida obyvatel města



Zdroj: Český statistický úřad – Veřejná databáze

Pozitivním trendem je postupný růst vzdělanosti obyvatel. Snižuje se počet obyvatel s pouze základním vzděláním, roste počet vysokoškoláků. Nicméně podíl vysokoškoláků (9,4 %) je stále pod průměrem kraje a ČR.

Tabulka 4: Obyvatelstvo podle vzdělání

Vzdělání	Rok 2011	Rok 2021
<b>Bez vzdělání</b>	8	14
<b>Základní vč. neukončeného</b>	322	251
<b>Střední bez mat. vč. vyučení</b>	657	596
<b>Střední s mat.</b>	465	505
<b>Vyšší odborné</b>	11	12
<b>Vysokoškolské</b>	89	152
<b>Nezjištěno</b>	95	79
<b>Celkem obyvatel 15+</b>	1657	1609

Zdroj: Český statistický úřad – Sčítání lidu 2011, 2021

Co do národnostního složení je město Hrob homogenní. Byť údaje je třeba brát s rezervou, neboť přihlášení se k národnosti je během sčítání lidu dobrovolné.

Tabulka 5: Národnostní složení obyvatelstva

Národnost	Počet osob
Česká	1 290
Moravská	2
Slezská	-
Slovenská	18
Polská	-
Německá	13
Romská	6
Ruská	-
Ukrajinská	2
Vietnamská	4

Zdroj: Český statistický úřad – Sčítání lidu 2011

## 2.3 Sociální problematika

Úroveň kriminality ve městě Hrob se drží na setrvalé úrovni. Po r. 2020 sledujeme pokles počtu spáchaných trestných činů (s výjimkou krádeží) a také počtu přestupků.

Tabulka 6: Počty trestných činů a přestupků

Typ deliktu	2018	2019	2020	2021	2022	2023
Násilná	3	6	4	1	1	2
Požáry, výbuchy	0	0	0	0	0	0
Krádeže vloupáním	11	2	7	4	1	0
Krádeže	4	2	4	3	8	1
Podvody	1	0	0	2	2	1
Jiná majetková	1	3	3	2	2	1
Obecně nebezpečná	0	1	4	1	3	0
Dopravní nehody	0	0	1	1	0	0
Toxikománie	2	1	1	5	3	1
Zbraně	0	0	0	0	0	0
Extremismus	1	0	1	0	0	0
Přestupky	174	160	95	232	128	53
<b>Celkem</b>	<b>197</b>	<b>177</b>	<b>120</b>	<b>251</b>	<b>148</b>	<b>59</b>

Zdroj: Policie ČR – Mapa kriminality

Dlouhodobě vyšší, než je průměr ČR, je počet exekucí mezi obyvateli města. Podíl osob v exekuci se stále pohybuje kolem 10 % obyvatel. Značná část z nich je přitom zatížena dvěma či více exekucemi.

Tabulka 7: Obyvatelé v exekuci

	2017	2018	2019	2020	2021	2022
<b>Počet osob</b>	208	Chybí	203	Chybí	159	182
<b>Podíl osob (%)</b>	12,58	data	12,18	data	9,58	10,97

Zdroj: Mapa exekucí

Index sociálního vyloučení<sup>1</sup> ve městě Hrob dosahuje dlouhodobě hodnot max. 7 bodů z 30 možných. To znamená, že z pohledu sociálního vyloučení je situace ve městě Hrob dobrá, resp. lepší než v řadě okolních měst a obcí. Zvýšený index sociálního vyloučení má dlouhodobě obec Moldava, vysokých hodnot nad 12 bodů v r. 2022 dosáhly Dubí, Krupka, Novosedlice, Teplice a Duchcov.

Ve městě Hrob není identifikována sociálně vyloučená lokalita.

<sup>1</sup> Index sociálního vyloučení se počítá jako složený indikátor těchto údajů: příjemci sociálních dávek na živobytí a na bydlení, osoby v exekuci, dlouhodobě nezaměstnaní, předčasné ukončení vzdělávání. Index každoročně počítá Odbor pro sociální začleňování MMR.

## 3 Domácnosti a bydlení

### 3.1 Složení domácností

Město Hrob eviduje vyšší počet jednočlenných domácností (314 domácností z celkových 873, tzn. více než 1/3). Převážně se jedná o seniory. To opět potvrzuje vyšší nároky na zajištění služeb (včetně sociálních služeb) pro tuto skupinu.

Oproti minulému sčítání obyvatel v r. 2011 se však mírně zvýšil i počet početnějších domácností s pěti a více členy.

Tabulka 8: Hospodařící domácnosti podle počtu členů

	Celkem domácnosti	V tom hospodařící domácnosti s počtem členů							Průměrný počet členů domácnosti
		1	2	3	4	5	6	7 a více	
<b>Počet</b>	873	314	252	147	124	26	6	4	2,24

Zdroj: Český statistický úřad – Sčítání lidu 2021

### 3.2 Bydlení

Z hlediska výstavby je město Hrob atraktivní lokalitou, vzrůstá zde počet domů. Tahounem jsou především individuální stavebníci, vzrůstá výstavba rodinných domů.

Tabulka 9: Počet domů

Počet domů	2011	2021
<b>Celkem</b>	480	511
<b>Bytové domy</b>	72	50
<b>Rodinné domy</b>	404	449
<b>Ostatní budovy</b>	4	12

Zdroj: Český statistický úřad – Sčítání lidu 2011, 2021

Statistika potvrzuje nárůst bytové výstavby v posledních letech. Většinou se jedná o byty v rodinných domech, nové bytové domy (pro nájemní bydlení) v Hrobu nevznikají.

Tabulka 10: Intenzita bytové výstavby

	2016	2017	2018	2019	2020	2021	2022
<b>Dokončené byty</b>	1	8	5	10	5	10	5

Zdroj: Český statistický úřad

Negativní stránkou je značný počet neobydlených bytů a domů. Neobydleno je (dle Sčítání lidí, bytů a domů) necelých 8 % domů, ale více než 20 % bytů.

Tabulka 11: Domy a byty podle využití

Typ	Celkem	Obydlené	Neobydlené
<b>Počet domů</b>	511	472	39
<b>Počet bytů</b>	1 027	822	205

Zdroj: Český statistický úřad – Sčítání lidu 2021

## 4 Ekonomika a trh práce

Statistika eviduje ve městě Hrob celkem 193 ekonomických subjektů. Z převážné části (132 ekonomických subjektů) se jedná o živnostníky pracující bez dalších zaměstnanců. Žádný z podniků ve městě nepřesahuje velikost malého podniku.

Tabulka 12: Ekonomické subjekty podle počtu zaměstnanců

Celkem subjektů	Neuvedeno	Bez zaměstnanců	1-5	6-9	10-19	20-24	25-49
193	29	132	24	1	4	1	2

Zdroj: Český statistický úřad – Veřejná databáze

Mezi významnější zaměstnavatele patří veřejná sféra (Základní škola Hrob, Město Hrob). Specifikem průmyslu v Hrobu je pokračování historického zaměření na technologie pro sklářský průmysl (servis sklářských a průmyslových pecí – Bohemia-Hotwork s.r.o., výroba sklářských pánví – Keramo plus, a.s.).

Tabulka 13: Ekonomické subjekty podle oborového zaměření

CZ-NACE	Počet subjektů
<b>A Zemědělství, lesnictví a rybářství</b>	15
<b>B-E Průmysl celkem</b>	39
<b>F Stavebnictví</b>	32
<b>G Velkoobchod a maloobchod, opravy a údržba motorových vozidel</b>	23
<b>H Doprava a skladování</b>	4
<b>I Ubytování, stravování a pohostinství</b>	8
<b>J Informační a komunikační činnosti</b>	3
<b>K Peněžnictví a pojišťovnictví</b>	3
<b>L Činnosti v oblasti nemovitostí</b>	2
<b>M Profesionální, vědecké a technické činnosti</b>	22
<b>N Administrativní a podpůrné činnosti</b>	4
<b>O Veřejná správa a obrana, povinné sociální zabezpečení</b>	1
<b>P Vzdělávání</b>	3
<b>Q Zdravotní a sociální péče</b>	1
<b>R Kulturní, zábavní a rekreační činnosti</b>	6
<b>S Ostatní činnosti</b>	17
<b>X nezjištěno</b>	10
<b>Celkem</b>	193

Zdroj: Český statistický úřad – Veřejná databáze

Nabídka práce v Hrobu pochopitelně nepokrývá potřeby všech obyvatel. Statistika vyjížděky do zaměstnání ukazuje, že téměř tři čtvrtiny zaměstnaných za prací vyjíždějí mimo Hrob, nejčastěji do Teplic a dalších blízkých měst a obcí.

Tabulka 14: Vyjíždka do zaměstnání

Obec	Zaměstnaní celkem	Podle místa pracoviště					
		Na adrese trvalého pobytu	Na jiné adrese v obci	V jiné obci v okresu	V jiném okrese kraje	V jiném kraji	V zahraničí
<b>Hrob</b>	965	118	45	528	124	24	20

Zdroj: Český statistický úřad – Sčítání lidu 2021

Nezaměstnanost v Hrobu je relativně nízká, pod průměrem kraje. V r. 2023 dosahovala pouze cca 2,5 % a byla tak nejnižší za poslední roky. Nicméně nabídka pracovních příležitostí ve městě není velká, viz výše. Úřad práce evidoval k 31. prosinci 2023 pouze dvě volná místa ve městě Hrob. Na druhou stranu je třeba uvést, že ne všechny podniky využívají k získávání pracovních sil úřad práce a nemusí zde být tedy nahlášena všechna volná místa.

Tabulka 15: Nezaměstnanost k 31. 12. 2023

Počet uchazečů celkem	Podíl nezaměstnanosti	Počet prac. míst v evidenci úřadu práce
33	2,59 %	2

Zdroj: Český statistický úřad – Veřejná databáze

Tabulka 16: Vývoj nezaměstnanosti

Rok	2014	2015	2016	2017	2018	2019	2020	2021	2022	2023
%	5,65	5,02	4,49	3,64	2,17	2,82	3,5	3,13	3,86	2,59

Zdroj: Český statistický úřad – Veřejná databáze

## 5 Občanská vybavenost

Kapitola shrnuje základní informace o vybavenosti města různými typy zařízení.

### 5.1 Vzdělávání

Ve městě Hrob se nachází mateřská a základní škola. Zřizovatelem obou je město.

**Základní škola** má kapacitu 300 žáků. Kapacita v současné době není naplněna. Škola je spádovou pro žáky z menších obcí v okolí (Mikulov, Moldava aj.). Součástí základní školy je školní družina s kapacitou 80 žáků a školní jídelna. Škola má čtyři budovy (Komenského 18, Teplická 223, Tržní náměstí 52, Komenského 218).

**Mateřská škola** byla vybudována v roce 1946. Je rozdělena do dvou budov, které jsou propojeny spojovací chodbou. Budova je obklopena zahradou s pískovištěm, skluzavkami a prolézačkami. Mateřská škola má maximální kapacitu 69 dětí.

Tabulka 17: Přehled vzdělávacích zařízení

Název zařízení	Adresa	Web
<b>Základní škola Hrob</b>	Komenského 218, 417 04 Hrob	www.zshrob.cz
<b>Mateřská škola Hrob</b>	Verneřice 128, 417 04 Hrob	www.mshrob.cz

Zdroj: Vlastní zpracování

### 5.2 Zdravotnictví

Ve městě Hrob je obyvatelům k dispozici ordinace všeobecného praktického lékaře (pro dospělé) a ordinace praktického lékaře pro děti a dorost. Síť zdravotnických zařízení doplňuje lékárna. Pro obyvatele města je dostupná síť specializovaných ordinací v Teplicích a dvě nemocnice (Duchcov a Teplice).

Tabulka 18: Přehled zdravotnických zařízení

Typ zařízení	Název zařízení	Adresa
<b>Všeobecný praktický lékař</b>	MUDr. Vlasta Sedláková s.r.o.	Rybniční 243
<b>Praktický lékař pro děti a dorost</b>	MUDr. Zdeněk Suchomel	Tržní náměstí 11
<b>Lékárna</b>	Lékárna MEDEA	Mírové náměstí 65

Zdroj: Vlastní zpracování

### 5.3 Sociální služby

V centru města v ulici Duchcovská se nachází bydlení pro osoby v bytové nouzi. Je zde k dispozici šest sociálních bytů. Sociální dům se soukromým zřizovatelem funguje na adrese Tržní nám. 3.

Obyvatelé města využívají základních terénních sociálních služeb poskytovaných organizacemi z okolních větších měst.

## 5.4 Kulturní zařízení

Na Mírovém náměstí č. 62 se v budově bývalého kina nachází divadlo V Pytli. Divadelní klub otevřel v roce 2020, a jelikož probíhala pandemie Covid, vysílala se představení a talkshow virtuálně pomocí Facebooku a Instagramu. V budově divadla se nachází hospůdka, kulisy a podium pro představení. V divadle se konají různé kulturní akce pro občany a také sportovní kurzy tabaty a jógy.

Infocentrum a volnočasové a spolkové centrum Hrob sídlí v ul. Komenského č. 17. Centrum zajišťuje organizaci místních akcí. Hlavní každoroční akcí jsou Hrobské slavnosti, dále se pořádá řada menších akcí (často ve spojení s celostátními akcemi, jako je Noc kostelů, Uklidme Česko aj.).

Kulturní a společenské akce, plesy apod. se konají v sálech restaurací Koruna a Beseda.

## 5.5 Památky

Bohatou historii města dokládá množství památek. Dominantami města jsou dva kostely. Původně gotický kostel sv. Barbory z roku 1292 byl několikrát přestavován, naposledy v 19. stol. pseudoslohově, barokní fara je z roku 1786. Evangelický kostel Vzkříšení pochází z počátku 20. století, je nápadný svou architekturou ve stylu německé historické gotiky.

Zajímavostí jsou základy bývalého luteránského kostela. Mezi obyvateli hornického města Hrob se od poloviny 16. stol. šířilo luterství. S pomocí saských souvěrců si roku 1611 postavili kostelík. Jeho vypálení a zboření 12. prosince 1617 bylo jednou ze záminek českého povstání proti Habsburkům, kterým začala třicetiletá válka. Téměř 300 let ležely základy kostela pod zemí. Odkryté základy kostela jsou dnes volně k prohlédnutí. Náměstí zdobí barokní kašna z r. 1740 a barokní sochy.

Zajímavou technickou památkou je horská železniční trať č. 135 Most – Moldava v Krušných horách, která je raritou mezi tratěmi v krušnohorském regionu. Trať se ukrývá v lese, šplhá místy až 25 promile strmým stoupáním. Velký hrobský viadukt (přemostění hlubokého Mikulovského údolí) byl dokončen roku 1884. Trať byla v roce 1998 zařazena mezi kulturní památky.

Celkem eviduje Národní památkový ústav ve městě Hrob 14 památek.

## 5.6 Sport

Město Hrob disponuje fotbalovým hřištěm standardních rozměrů v Mlýnské ulici. Hřiště slouží k tréninkové a zápasové činnosti fotbalového oddílu TJ Hrob. Součástí areálu je dále menší sportovní plocha pro míčové hry a antukový kurt. Nabídku venkovních sportovišť doplňují menší sportovní hřiště a dětská hřiště.

Pro sportovní činnost obyvatel dále slouží tělocvična u základní školy v Komenského ul. (s možností online rezervace termínů) a sokolovna TJ Sokol Verneřice, která slouží primárně pro cvičební hodiny oddílů TJ Sokol.

Přírodní okolí města Hrob nabízí bohaté možnosti pro venkovní sporty. Městem prochází červená turistická trasa na vrchol Bouřňáku, kde se napojuje na síť značených tras v Krušných horách. Okolní cesty jsou vhodné pro jízdu na horském kole. Nabídku zimních sportů doplňuje sjezdařský areál Sport Centrum Bouřňák v nedalekém Mikulově (4 km od Hrobu) a pravidelně upravované běžkařské trasy v okolí Nového Města (8 km).

## 6 Doprava

### 6.1 Základní popis dopravní sítě

Pátevní dopravní osou území Hrobu je silnice I/27 Dubí – Litvínov – Most – Žatec – Plzeň – Železná Ruda – ČR/SRN, která navazuje v Dubí na silnici I/8, v prostoru Mostu krátce peážuje se silnicí I/13 a směřuje dále přes Žatec do Plzeňského kraje. Hrob je napojen silnicí II/382 Hrob – Moldava – hranice ČR na silniční síť saského příhraničí. Tato silnice je významnou přístupovou trasou z pánevní oblasti do horských rekreačních prostorů Bouřňáku a hřebenových partií Moldavy s napojením na „Krušnohorskou magistrálu“. Převážná část místních komunikací ve městě je z hlediska prostorových parametrů přiměřená dopravním nárokům.

Osnovu území doplňují hospodářské cesty, jež zpřístupňují lokality a pozemky pro hospodářskou činnost a sportovně rekreační prostory. Vybrané hospodářské cesty jsou součástí značené sítě pěších a cyklistických tras.

### 6.2 Silniční síť

Městem prochází silnice I/27, která se kříží se silnicí II. třídy č. 382 směrem na Mikulov. Silnice propojuje podkrušnohorská města Dubí, Hrob, Osek, Litvínov a Most, z čehož plyne značná dopravní zátěž. Dle posledního sčítání dopravy (rok 2020) je dopravní zátěž v úseku Hrob – Osek ve všedních dnech více než 4 500 vozidel za den, v úseku Hrob – Dubí téměř 6 500 vozidel za den, což je výrazný nárůst oproti sčítání z r. 2010 (cca 3 000 vozidel). Výhodou je vedení silnice I/27 mimo centrum města.

### 6.3 Železniční doprava

Prostor Hrobu je přímo napojen a obsluhován železniční tratí č. 135 Most – Louka u Litvínova (celostátní trať) – Moldava v Krušných Horách (regionální trať), navazující v Mostě na celostátní železniční trať č. 130 Ústí nad Labem – Chomutov. Přímou návaznost a obsluhu zajišťuje železniční stanice Hrob.

### 6.4 Cyklodoprava

Územím neprocházejí žádné značené cyklotrasy. Pro rozvoj cykloturistiky je atraktivní blízkost Krušnohorské magistrály a navazujících cyklotras. V blízkosti území Hrobu prochází cyklotrasa č. 231, 23A Mikulov – Dobroměřice a č. 23 Cínovec – Rudolice v Horách. Cyklistická doprava není oddělena od ostatní dopravy ve městě. Neznačená, ale využívaná cyklotrasa propojuje Mikroregion Stropník.

### 6.5 Pěší doprava

Ve městě je několik míst, která lze využít jako cíl procházky a pro pěší turistiku. Územím obce procházejí značené turistické trasy (červená, žlutá a zelená). Chodníky ve městě nejsou plně bezbariérově upraveny.

## 6.6 Parkování

Ve městě je možnost parkování na dvou větších parkovištích (točna bus, Tržní nám.) a podél místních komunikací. V některých částech města je už parkování na hraně kapacity a přestává stačit potřebám místních obyvatel.

## 6.7 Dopravní obslužnost

Frekvence dopravního spojení města Hrob splňují z větší míry požadavky cestujících k cestám do škol a do zaměstnání. Trasy a počty autobusových a vlakových spojů ve městě jsou uvedeny v následující tabulce.

Tabulka 19: Frekvence spojů hromadné dopravy

Spoj	Trasa	Počet spojů Po-Pá	Počet spojů So,Ne
<b>572524 - autobus</b>	Litvínov – Záluží – Dubí – Chlumec	26	0
<b>582485 - autobus</b>	Osek – Košťany – Teplice – Krupka – Soběchleby/Chlumec	44	24
<b>582492 - autobus</b>	Dubí – Teplice – Košťany – Hrob	6	9
<b>582493 - autobus</b>	Teplice – Moldava, Dolní Moldava	12	8
<b>T8 – vlak</b>	Ústí nad Labem/Most – Moldava v Krušných horách	0	5

Zdroj: Vlastní zpracování na základě dat IDOS

Časová dostupnost okolních sídel je v řádu 10-30 minut, což umožňuje relativně snadnou vyjížďku za prací a studiem.

Tabulka 20: Dostupnost vybraných míst

Město/Obec	Vzdálenost od Hrobu	Časová dostupnost autem	Časová dostupnost veřejnou dopravou
<b>Teplice</b>	11 km	13 min	26 min
<b>Ústí nad Labem</b>	26,5 km	32 min	1 hod. 22 min
<b>Duchcov</b>	8,2 km	10 min	36 min
<b>Litvínov</b>	12,5 km	16 min	40 min
<b>Most</b>	24,8 km	28 min	59 min
<b>Moldava</b>	13,6 km	18 min	17 min
<b>Praha</b>	101,2 km	1 hod. 12 min	2 hod. 53 min

Zdroj: Vlastní zpracování

## 7 Technická infrastruktura

### 7.1 Elektřina

Území je napájeno elektrickou energií ze systému vysokého napětí 22 kV. V centrální části města je položena kabelová trasa VN, která je napojena kabelovými svody. Distribuční rozvody nízkého napětí jsou napájeny z trafostanic 22/0,4 kV rozmístěných po městě.

### 7.2 Plynofikace

Podél východní a jižní hranice zástavby územím prochází vysokotlaký plynovodní přivaděč DN 300 Úžín – Most (Záluží). Z tohoto řadu jsou napojeny dvě vysokotlaké plynovodní přípojky zakončené regulačními stanicemi VTL/STL.

### 7.3 Zásobování pitnou vodou

Územím jsou ve směru od západu na východ vedeny dva dálkové přivaděče Vodárenské soustavy severní Čechy (VSSČ) - DN 600 LT (východní flájská větev) a DN 800 LT (Meziboří – Chlumec). Oba řady jsou propojeny severovýchodně za městem Hrob řadem DN 720. Vodovodní spotřebišť města Hrobu tvoří propojený systém vodovodních řadů a vodojemů. Hlavním zdrojem vody je východní flájská větev (DN 600), z níž je dodávána voda do vodojemů Šantora ( $2 \times 100 \text{ m}^3$ ), Písečné pole ( $1 \times 250 \text{ m}^3$ ) a Mlýny ( $1 \times 100 \text{ m}^3$ ). Na vodovodní síť napojeno cca 97 % obyvatel. Majitelem vodárenského zařízení je Severočeská vodárenská společnost a.s. a majetek provozují Severočeské vodovody a kanalizace, a.s.

### 7.4 Kanalizace

Jednotná kanalizační síť ve městě je nesoustavná a není plně propojena na stávající čistírnu odpadních vod. Některé domy se nacházejí mimo povodí kanalizační sítě nebo pod výškovou úroveň stok a nejsou na kanalizační síť napojeny. Na kanalizační síť je napojeno cca 90 % obyvatel. ČOV Hrob je situována na jižním okraji zástavby. Je řešena jako mechanicko-biologická technologie čištění na principu nízko zatěžované dlouhodobé aktivity s částečnou stabilizací kalu. V r. 2024 má být dokončena rekonstrukce kanalizace na Mírovém nám. v celkové délce 540 m.

### 7.5 Odpady

Sběrný dvůr města Hrob slouží pro odevzdávání a soustředování jednotlivých složek komunálního odpadu vznikajícího v domácnostech na území města Hrob, dále pro chataře, chalupáře a zahrádkáře, kteří jsou zapojeni do systému města a platí poplatek. Sběrný dvůr není určen pro odpady podnikajících osob. Občané zde mají možnost odevzdat následující typy odpadů:

- Nebezpečný odpad – znečištěné obaly a textilie, akumulátory, oleje, olejové filtry, kyseliny a zásady, rozpouštědla a směsi rozpouštědel apod.
- Tříděné odpady
- Biologicky rozložitelný odpad – odpad ze zahrad, listí
- Jedlé tuky a oleje – v uzavřených neznečištěných nádobách
- Kovy a kovové obaly

- Sběr pneumatik
- Sběr vyřazených ledniček, televizí, PC monitorů, rádií apod.

Na území obce neexistuje žádná řízená skládka odpadů.

## 7.6 Datové sítě

Územím prochází trasa dálkových kabelů společností O2 a Vodafone. Místní telefonní síť je napojena z digitální telefonní ústředny a je převážně kabelizována. V ulici Teplická se nachází dva vysílače společnosti T-Mobile, jeden pro příjem LTE signálu a druhý pro 5G.

## 8 Přírodní poměry, životní prostředí

### 8.1 Základní popis přírodního okolí

Správní území města zahrnuje rovinaté pánevní polohy s mírným sklonem k jihu s nadmořskou výškou 250–350 m, ve volné krajině z větší části antropicky přetvořené na území povrchových lomů, výsypek, odvalů a zdevastovaných ploch. V důsledku těžby vznikly vodní plochy (Barbora, Otakar). Specifickým krajinným útvarem a místní přírodní zajímavostí jsou pinky a další terénní nerovnosti po historické těžbě. Pánevní území přechází v ostře modelovaný vysoký svah Krušných hor jižní orientace, s nadmořskou výškou mezi 350–850 m, se zbytky listnatých lesů a převahou druhotných smrčín. Přirozené bukové porosty se dochovaly zejména ve svazích při potoce Bouřlivec (Mikulovské údolí) a v Domaslavickém údolí.

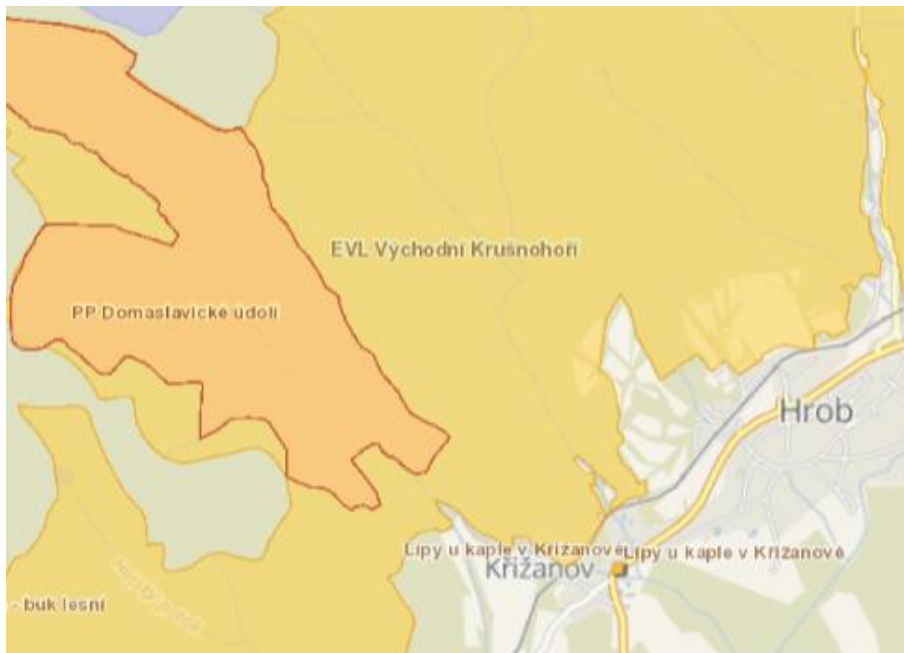
Území je výrazně zalesněno (lesnatost dle evidence Katastru nemovitostí činí cca 60 %, reálně je však ještě vyšší, protože některé pozemky samovolně zarůstají porosty charakteru lesa). Území náleží do povodí řeky Bíliny, konkrétně do povodí potoka Bouřlivec. Východní část území patří do povodí Křižanovského potoka, na západním okraji zasahuje území do povodí Domaslavického potoka.

Téměř celé území se nachází v ochranném pásmu II. stupně přírodních léčivých zdrojů lázeňského místa Teplice v Čechách.

### 8.2 Chráněná území

V severozápadním okolí města se nachází rozlehlé území evropsky významné lokality Východní Krušnohoří a oblast přírodní památky Domaslavické údolí. Domaslavickým údolím vede zelená turistická značka z Hrobu a Křižanova. V horní části údolí se nachází přírodní rezervace (60,1 ha; vyhlášena r. 1992). Území je typickou ukázkou krušnohorských podmáčených svahů, suťových lesů a pramenišť, na nichž se místy zachoval porost buku lesního. Vyskytuje se zde řada vzácných a chráněných druhů rostlin.

Obrázek 4: Chráněná území v okolí města

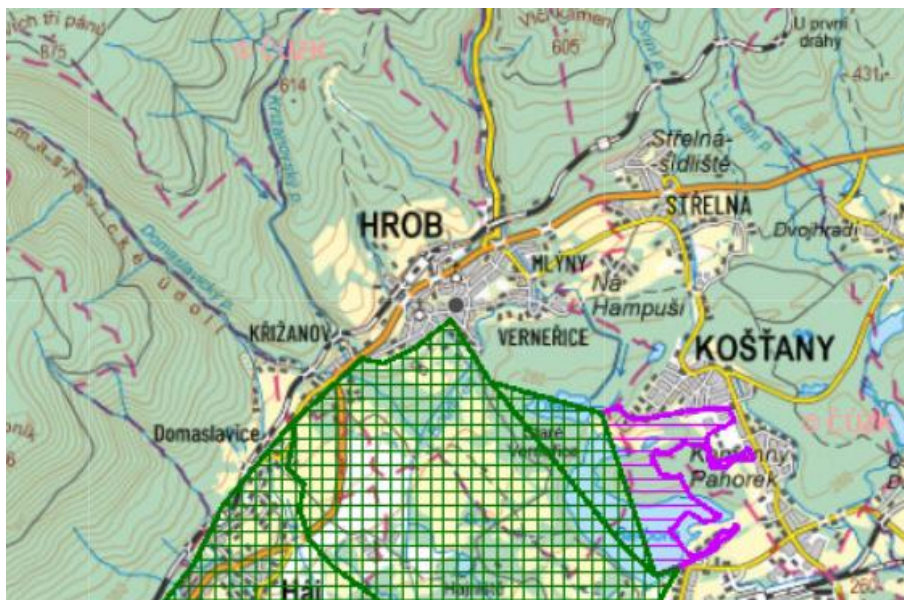


Zdroj: Agentura ochrany přírody a krajiny

### 8.3 Chráněná ložisková území

Z jihu je území města lemováno výhradním ložiskem hnědého uhlí. Jedná se o chráněné ložiskové území Jeníkov u Duchcova. V minulosti zde probíhala hlubinná a následně i povrchová těžba (lom Barбора). Těžba byla ukončena v roce 1973.

Obrázek 5: Chráněná ložisková území



Zdroj: Česká geologická služba

## 8.4 Staré ekologické zátěže

Na území města se nacházejí dvě černé skládky:

- Skládky Pískovna, Křižanov u Hrobu: Skládka leží v složitěji členitém terénu narušeném těžbou štěrkopísků. Původně se jednalo o skládku TKO, která byla následně překryta vrstvou stavební suti a výkopových zemin, jejich navážení pokračovalo až k dosažení úrovně původního terénu. Skládka nemá monitorovací systém ani systém odvodu srážkových vod. Zčásti je zalesněna.
- Bývalá přádelna Bonex, Mlýny: Skládku v Mlýnech (Hüttengrund) postavil kolem poloviny devatenáctého století Anton Tschinkel. Od počátku devadesátých let 20. století nebyly budovy využívány. V současnosti z budov zbyla pouze malá skladovací hala, sprinklerová věž a komín a malá část z výrobních hal. Zbytek byl srovnán se zemí. Areál má charakter brownfieldu a prostory jsou využívány k nelegálnímu skládkování.

## 9 Spolková činnost a aktivní občanství

Nabídku volnočasových aktivit rozšiřují místní spolky a sdružení. Jedná se o spolky zaměřené na sportovní a kulturní činnost.

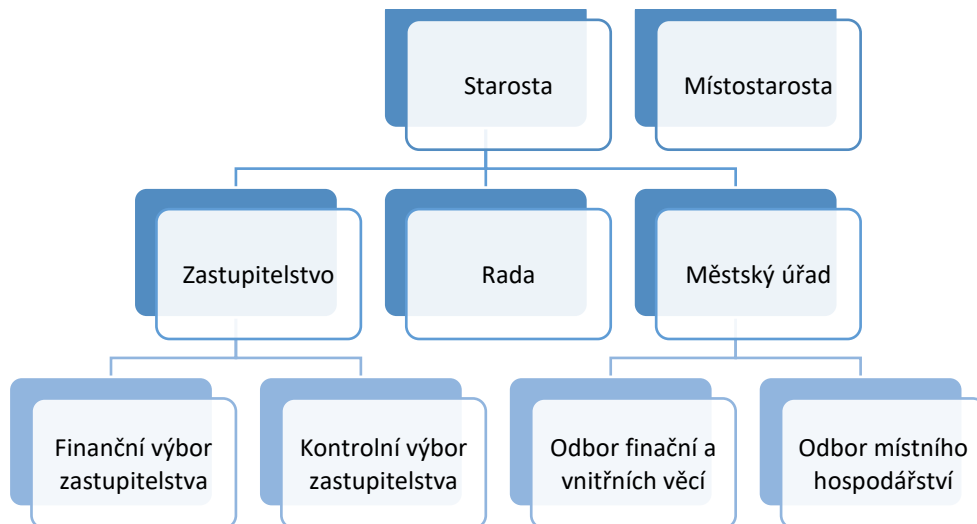
Těmito spolky jsou:

- **TJ Hrob.** Zaměření: Fotbal.
- **TJ Sokol Verneřice.** Zaměření: Sportovní aktivity (několik oddílů).
- **Klub hrobských seniorů.** Zaměření: Společenský a kulturní program pro seniory.
- **Divadlo V Pytli.** Zaměření: Kulturní akce, společenský program.
- **S. T. O. (Spojené tramské osady) Hrob.** Zaměření: tramping.
- **Jednotka Sboru dobrovolných hasičů Hrob.** Zaměření: požární ochrana, bezpečnost, pořádání a zajištění akcí.

## 10 Veřejná správa

Hlavními úkoly města jsou zajištění infrastruktury, ochrana životního prostředí, správa veřejných prostor, poskytování sociálních služeb, podpora hospodářského rozvoje, udržování pořádku a bezpečnosti, plánování urbanistického rozvoje a komunikace s občany a podnikateli. Tyto úkoly jsou klíčové pro udržení kvality života ve městě a pro zajištění jeho dlouhodobé udržitelnosti.

Obrázek 6: Organizační struktura města



Zdroj: Město Hrob

### 10.1 Hospodaření města

Střednědobý výhled rozpočtu města Hrob je koncipován jako mírně pasivní, především z důvodu splátek úvěru.

Tabulka 21: Střednědobý výhled rozpočtu města Hrob na roky 2024–2026 (tis. Kč)

	Schvál. 2023	Výhled 2024	Výhled 2025	Výhled 2026
<b>Příjmy</b>				
Daňové příjmy	37 175	38 000	38 500	39 000
Nedaňové příjmy	7 451	7 500	7 600	7 700
Kapitálové příjmy	500	800	800	800
Příjmy z dotace	1 112	1 500	1 500	1 500
Příjmy celkem	46 238	47 800	48 400	49 000
<b>Výdaje</b>				
Běžné výdaje	48 676	48 900	49 000	49 200
Kapitálové výdaje	1 430	1 000	1 000	1 000
Výdaje celkem	50 106	49 900	50 000	50 200
Saldo příjmů a výdajů	-3 867	-2 100	-1 600	-1 200
Splátka úvěru	-1 942,30	-1 942,30	-1 942,00	-1 942,00
Financování a splátky úvěrů	-5 810,10	-4 042,30	-3 542,30	-3 142,30

Zdroj: Město Hrob

Největší příjmy města jsou daňové příjmy, představují více než 75 % všech příjmů města. Na straně výdajů jsou nejvýznamnější služby pro fyzické osoby, což znamená především vzdělávání a školské služby, kultura, sport a zájmová činnost, bydlení, komunální služby a územní rozvoj.

## 10.2 Vnější vztahy a vazby

### **Místní akční skupina Cínovecko**

Město Hrob je členem Místní akční skupiny Cínovecko. MAS se zaměřuje na provádění metody LEADER (lokálně řízený místní rozvoj), servisní poradenství obcím a dalším subjektům a na informační, organizační a jiné služby. Členy MAS jsou další obce a města v sousedství (Dubí, Novosedlice, Košťany, Proboštov, Háj, Mikulov, Moldava).

### **Dobrovolný svazek obcí Barbora – Otakar**

Dobrovolný svazek obcí Barbora – Otakar založily v roce 2023 členské obce Košťany, Hrob a Jeníkov za účelem ochrany a prosazování společných zájmů, kterými jsou především péče o všestranný rozvoj zájmového území, péče o potřeby občanů a ochrana veřejného zájmu. Aktivity svazku vedou k systematickému a efektivnímu rozvoji území bývalých lomů Barbora a Otakar zejména pro potřeby kultury, sportu a rekreace.

### **Dobrovolný svazek obcí Mikroregion Stropník**

Tento DSO byl založen v r. 2004. Společným cílem je koordinace celkového rozvoje členských obcí, především se zaměřením na cestovní ruch, služby, sportovní a kulturní aktivity a využití a rozvoj přírodního a kulturního dědictví.

### **Komunikace s občany**

Město Hrob využívá moderní způsoby komunikace s veřejností. Zájemci mají možnost po registraci dostávat informace z webu města prostřednictvím SMS a e-mailu. Město využívá elektronickou úřední desku. Aktuální informace jsou šířeny také prostřednictvím sítě Facebook.